



ÁROP-1.1.16-2012-2012-0001  
Esélyegyenlőség-elvű  
fejlesztéspolitika kapacitásának  
biztosítása



*Melléklet a 212. sz. előkezeléshez.*

**SZÉCHENYI TERV**

**Helyi  
Esélyegyenlőségi  
Program Felülvizsgálata**

**Budapest XXI. Kerület Csepel Önkormányzata**

Budapest XIV. ker. XXI. Kerület Csepel Polgármesteri Hivatal 1211 Budapest, Szent Imre tér 10.	
Iktatás kele: 2016 JÚN 01.	Iktatószám/főszám, alszám) VIII-6721-15
Egyéb száma	Mellékletek lapszáma: 16
Ügyvezető Kaldor	Mellékletek száma:



2016.

Türr István Képző és Kutató Intézet  
Cím: 1054 Budapest, Széchenyi u. 14.  
Telefon:06-1-882-3454  
email: [ugyfelszolgalat@tkki.hu](mailto:ugyfelszolgalat@tkki.hu)  
web: [www.tkki.hu](http://www.tkki.hu)  
Felnőttképzési nyilvántartási szám: 01-0790-04  
Intézményi akkreditációs lajstromszám: AL 0008



**MAGARY  
PROGRAM**



A projekt az Európai Unió támogatásával,  
az Európai Szociális Alap  
társfinanszírozásával valósul meg.

## Tartalom

### Tartalomjegyzék

I. Helyi Esélyegyenlőségi Program (HEP).....	4
1. A település bemutatása .....	5
1.1.1. Csepel földrajzi-természeti adottságai.....	5
1.1.2. Csepel demográfiai adottságai.....	5
1.2. Célok.....	8
1.3. A Helyi Esélyegyenlőségi Program Helyzetelemzése (HEP HE) .....	8
1.4. Jogszabályi háttér bemutatása .....	8
1.5. A program készítését előíró jogszabályi környezet rövid bemutatása .....	8
1.6. Az elmúlt időszakban történt jogszabályi változások .....	9
1.7. Az egyes ellátásokat érintő változások .....	11
1.7.1. Aktív korúak ellátása.....	11
1.7.2. Rendszeres szociális segély .....	12
1.7.3. Lakásfenntartási támogatás .....	13
1.7.4. Adósságkezelési szolgáltatás .....	14
1.7.5. Méltányossági közgyógyellátás.....	15
1.7.6. Méltányossági ápolási díj.....	15
1.7.7. Önkormányzati segély .....	16
1.7.8. A szociális igazgatásról és szociális ellátásokról szóló 1993. évi III. törvény változásai.....	17
1.7.9. Szociális szolgáltatásokat érintő módosítások .....	17
1.7.10. Az Szt.-hez kapcsolódó kormányrendeletek legfontosabb változásai.....	18
1.7.11. Az Szt.-hez kapcsolódó miniszteri rendeletek legfontosabb változásai.....	18
1.7.12. Az esélyegyenlőségi célcsoportokat érintő helyi szabályozás rövid bemutatása. ....	18
2. Stratégiai környezet bemutatása.....	19
2.1. Kapcsolódás helyi stratégiai és települési önkormányzati dokumentumokkal, koncepciókkal, programokkal.....	21
Szociális és gyermekjóléti koncepció.....	22
2.2. A helyi esélyegyenlőségi program térségi, társulási kapcsolódásainak bemutatása .....	22
2.3. A települési önkormányzat rendelkezésére álló, az esélyegyenlőség szempontjából releváns adatok, kutatások áttekintése, adathiányok kimutatása.....	22
3. A mélyszegénységben élők és a romák helyzete, esélyegyenlősége .....	22
3.1. Jövedelmi és vagyoni helyzet.....	22
3.2. Foglalkoztatottság, munkaerő-piaci integráció.....	22
3.3. Pénzbeli és természetbeni szociális ellátások, aktív korúak ellátása, munkanélküliséghez kapcsolódó támogatások .....	25
3.4. Lakhatás, lakáshoz jutás, lakhatási szegregáció.....	25
3.5. Telepek, szegregátumok helyzete .....	28
3.6. Egészségügyi és szociális szolgáltatásokhoz való hozzáférés .....	31
3.7. Közösségi viszonyok, helyi közélet bemutatása.....	33
3.8. A roma nemzetiségi önkormányzat célcsoportokkal kapcsolatos esélyegyenlőségi tevékenysége, partnersége a települési önkormányzattal.....	33
3.9. Következtetések: problémák beazonosítása, fejlesztési lehetőségek meghatározása.....	34
4. A gyermekek helyzete, esélyegyenlősége, gyermekszegénység.....	34
4.1. A gyermekek helyzetének általános jellemzői.....	34
4.2. Szegregált, telepszerű lakókörnyezetben élő gyermekek helyzete, esélyegyenlősége.....	35
4.3. A hátrányos, illetve halmozottan hátrányos helyzetű, valamint fogyatékossgal élő gyermekek szolgáltatásokhoz való hozzáférése.....	35

4.4. A kiemelt figyelmet igénylő gyermekek/tanulók, valamint fogyatékossgal élő gyerekek közoktatási lehetőségei és esélyegyenlősége.....	40
4.5. Következtetések: problémák beazonosítása, fejlesztési lehetőségek meghatározása.....	43
5. A nők helyzete, esélyegyenlősége .....	43
5.1. A nők gazdasági szerepe és esélyegyenlősége .....	43
5.2. A munkaerő-piaci és családi feladatok összeegyeztetését segítő szolgáltatások.....	43
5.3. Családtervezés, anya- és gyermekgondozás területe .....	43
5.4. A nőket érő erőszak, családon belüli erőszak.....	43
5.5. Krízishelyzetben igénybe vehető szolgáltatások .....	43
5.6. A nők szerepe a helyi közéletben .....	43
5.7. A nőket helyi szinten fokozottan érintő társadalmi problémák és felszámolásukra irányuló kezdeményezések.....	43
5.8. Következtetések: problémák beazonosítása, fejlesztési lehetőségek meghatározása.....	44
6. Az idősek helyzete, esélyegyenlősége.....	44
6.1. Az időskorú népesség főbb jellemzői.....	44
6.2. Idősek munkaerő-piaci helyzete .....	45
6.3. A közszolgáltatásokhoz, közösségi közlekedéshez, információhoz és a közösségi élet gyakorlásához való hozzáférés .....	46
6.4. Az időseket, az életkorral járó sajátos igények kielégítését célzó programok a településen .....	48
6.5. Következtetések: problémák beazonosítása, fejlesztési lehetőségek meghatározása.....	48
7. A fogyatékkal élők helyzete, esélyegyenlősége .....	48
7.1. A településen fogyatékossgal élő személyek főbb jellemzői, sajátos problémái.....	48
7.2. Fogyatékkal élő személyek pénzbeli és természetbeni ellátása, kedvezményei .....	48
7.3. A közszolgáltatásokhoz, közösségi közlekedéshez, információhoz és a közösségi élet gyakorlásához való hozzáférés lehetőségei, akadálymentesítés .....	48
7.4. Következtetések: problémák beazonosítása, fejlesztési lehetőségek meghatározása.....	48
8. Helyi partnerség, lakossági önszerveződések, civil szervezetek és for-profit szereplők társadalmi felelősségvállalása .....	49
9. A helyi esélyegyenlőségi program nyilvánossága.....	50
II. A Helyi Esélyegyenlőségi Program Intézkedési Terve (HEP IT) .....	50
1. A HEP IT részletei.....	50
2. Összegző táblázat - A Helyi Esélyegyenlőségi Program Intézkedési Terve (HEP IT).....	54
3. Megvalósítás.....	76
3.1. A megvalósítás előkészítése .....	76
3.2. A megvalósítás folyamata.....	76
3.3. A HEP Fórum működése: .....	77
3.4. Monitoring és visszacsatolás.....	77
3.5. Kötelezettségek és felelősség .....	78
3.6. Érvényesülés, módosítás .....	79
4. Elfogadás módja és dátuma .....	79

## I. Helyi Esélyegyenlőségi Program (HEP)

A hátrányos helyzetű társadalmi csoportok életkörülményeinek javítását szolgáló helyi esélyegyenlőségi program (a továbbiakban: HEP) elkészítését az egyenlő bánásmódról és az esélyegyenlőség előmozdításáról szóló 2003. évi CXXV. törvény (Ebktv.) 31. §-a írja elő a települési önkormányzatok számára.

A törvény 31.§ (1) bekezdése szerint a települési önkormányzat öt évente 5 évre szóló helyi esélyegyenlőségi programot fogad el, melynek elkészítését/követelményeit a helyi esélyegyenlőségi programok elkészítésének szabályairól és az esélyegyenlőségi mentorokról szóló 321/2011. (XII. 27.) Korm. rendelet és a helyi esélyegyenlőségi program elkészítésének részletes szabályairól szóló 2/2012. (VI. 5.) EMMI rendelet szabályozza.

A jogszabály értelmében a helyi esélyegyenlőségi programban átfogó helyzetelemzést kell készíteni a hátrányos helyzetű társadalmi csoportok - a mélyszegénységben élők, romák, a gyermekek, nők, idősek és a fogyatékkal élők csoportjaira – lakhatási, foglalkoztatási, egészségügyi, szociális és oktatási helyzetéről.

A helyi esélyegyenlőségi program elkészítése során kiemelt figyelmet kell fordítani

- az egyenlő bánásmód, az esélyegyenlőség és a társadalmi felzárkózás követelményének érvényesülését segítő intézkedésekre,
- az oktatás és a képzés területén a jogellenes elkülönítés megelőzésére, illetve az azzal szembeni fellépésre, továbbá az egyenlő esélyű hozzáférés biztosításához szükséges intézkedésekre,
- a közszolgáltatásokhoz, valamint az egészségügyi szolgáltatásokhoz való egyenlő esélyű hozzáférés biztosításához szükséges intézkedésekre,
- olyan intézkedésekre, amelyek csökkentik a hátrányos helyzetűek munkaerő-piaci hátrányait, illetve javítják foglalkoztatási esélyeiket.

A fentiekre való tekintettel Budapest XXI. Kerület Csepel Önkormányzata 2013. június 28-án a 383/2016. (VI.28.) Kt. határozattal fogadta el a Helyi Esélyegyenlőségi Programot, mely a kerületben élő hátrányos helyzetű társadalmi csoportok helyzetelemzésén túl Intézkedési tervet is tartalmaz, melynek célja, hogy a feltárt esélyegyenlőségi problémák felszámolása érdekében milyen beavatkozásokra, intézkedésekre van szükség.

Budapest XXI. Kerület Csepel Önkormányzata vállalta, hogy az elkészült és elfogadott HEP-pel összehangolja a kerület más dokumentumait, valamint az önkormányzat fenntartásában lévő intézmények működtetését, továbbá, hogy a HEP elkészítése során bevonja partneri kapcsolatrendszerét, különös tekintettel a köznevelés állami és nem állami intézményfenntartóira.

Az Ebktv. 31. §(4) bekezdése értelmében a helyi esélyegyenlőségi program időarányos megvalósulását, illetve a helyzetelemzésben feltártak esetleges megváltozását két évente át kell tekinteni, az áttekintés alapján szükség esetén a helyi esélyegyenlőségi programot felül kell vizsgálni, illetve a helyzetelemzést és az intézkedési tervet az új helyzetnek megfelelően módosítani kell.

Jelen dokumentum a jogszabályi előírásoknak megfelelően a Helyi Esélyegyenlőségi Program felülvizsgálatát, mely kiterjed arra, hogy a helyzetelemzés során feltártak továbbra is helytállóak-e, illetve a lejárt határidejű intézkedések teljesülésére és eredményeinek felmérésére.

## 1. A település bemutatása

### 1.1.1. Csepel földrajzi-természeti adottságai

Csepel, Budapest XXI. kerületeként a Csepel-sziget északi részén található. Mintegy 26 négyzetkilométernyi területét egyik oldalról a Duna határolja (8,5 kilométer hosszan), míg másik oldalon a zsilippel szabályozott Ráckevei Duna húzódik. A Hollandi út mellett húzódó „Csepeli Riviéra” a kerületnek talán a legszebb része, emellett a vízi sportok, a strandolás és kikapcsolódás közkedvelt színtere.

Egyik legfontosabb értékét a Duna közelsége jelenti, valamint jelentős – részben kihasználatlan – értéket képvisel Csepel 45 fokos (klorid-, szulfát-, és hidrokarbonátot tartalmazó) termásvíz-, illetve gyógyvíz-készlete is.

Csepel kedvező közlekedési adottságokkal rendelkezik: egyfelől az M0-gyűrű, másik oldalról Budapest belvárosának viszonylagos közelsége az ingázók, és a helyi vállalkozások számára egyaránt előnyös.

A csepeli gerincút teljes megépítése és átadása a kerület közlekedésében jelentős változásokat eredményezett. A tehermentesítő főút elkerüli a XXI. kerület sűrűn lakott központját, ezzel élhetőbbé vált a belváros valamint csökkent a por- és környezetszennyezés.

2015-ben valósult meg a Kossuth Lajos utca teljes felújítása, amelynek során az útburkolat cseréjén kívül két új kijelölt gyalogos-átkelőhely létesült, az utca hét buszmegállója megújult valamint az új kerékpáros átvezetések kialakításának köszönhetően összekötésre került a már meglévő Kossuth Lajos utcai kerékpárút szakaszai.

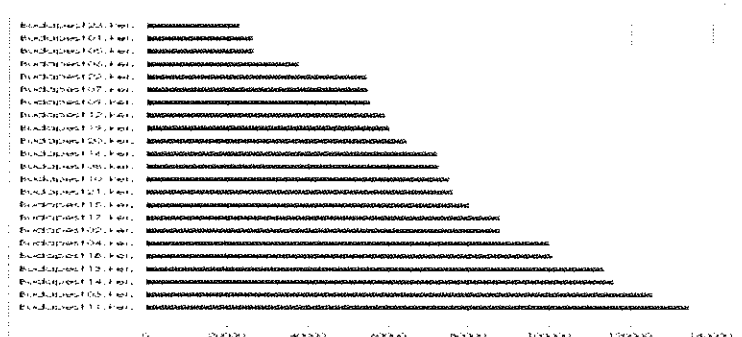
A Kossuth Lajos utca felújításával párhuzamosan a csepeli HÉV-végállomás melletti P+R és B+R parkoló átépítése és bővítése is megtörtént, amelynek köszönhetően nőtt a parkolóhelyek száma, valamint új, fedett kerékpártárolók kerültek kialakításra.

### 1.1.2. Csepel demográfiai adottságai

Csepel lakónépessége 2011 óta továbbra is lassú, de folyamatos csökkenést mutat. Ugyanakkor meg kell említenünk azt is, hogy 2014. évben egy minimális emelkedés figyelhető meg.

Állandó népesség száma	Változás
2011	76807
2012	76421
2013	76195
2014	76241

A 2014. évi népességadatokat figyelembe véve elmondható, hogy Csepel a főváros 10. legnagyobb lakosságszámú kerülete.



A rendelkezésre álló adatok azt mutatják, hogy az állandó lakosság nemek szerinti megoszlásában - mint hazánkban, és világszerte szinte mindenhol – még mindig a nők többsége jellemző. A nemek százalékos megoszlásában eltérés nem mutatkozik.

Állandó népesség megoszlása nemek szerint					
	Fő			%	
	Férfiak	Nők	Összesen	Férfiak	Nők
2011. év	36 028	40 779	76 807	47%	53%
2012. év	35 867	40 554	76 421	47%	53%
2013. év	35 759	40 436	76 195	47%	53%
2014. év	35 740	40 501	76 241	47%	53%

Az állandó népesség megoszlását korcsoportok és nemek szerint az alábbi táblázat mutatja be.

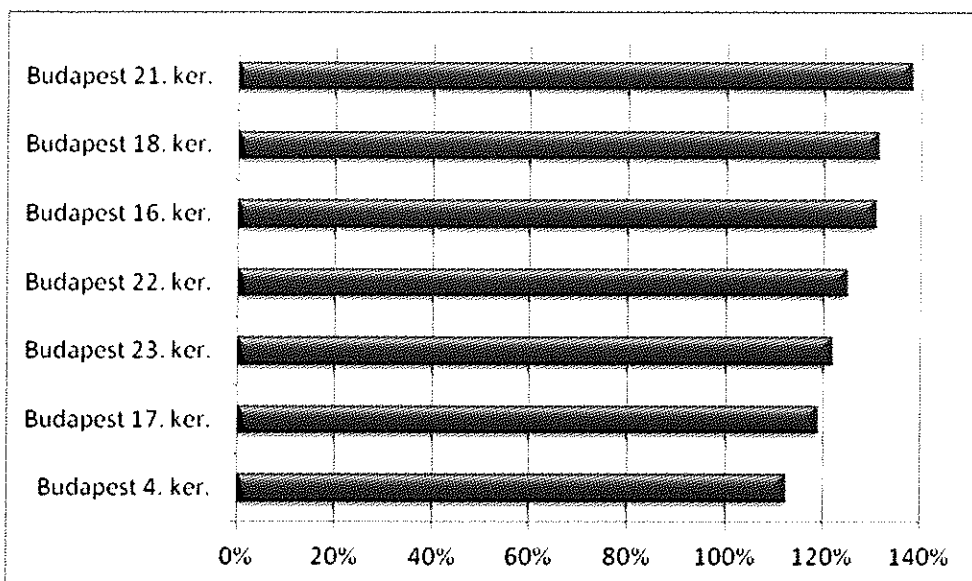
Állandó népesség megoszlása korcsoportok és nemek szerint										
Nők	0-14	15-17	18-19	20-29	30-39	40-49	50-59	60-64	65-X	Összesen
2011. év	4 884	1 060	761	4 591	6 998	5 305	6 013	3 138	8 029	40 779
2012. év	4 861	1 002	735	4 479	6 910	5 472	5 708	3 134	8 253	40 554
2013. év	4 851	955	752	4 386	6 748	5 653	5 331	3 281	8 479	40 436
2014. év	4 897	951	676	4 382	6 489	5 982	5 023	3 359	8 742	40 501
Férfiak	0-14	15-17	18-19	20-29	30-39	40-49	50-59	60-64	65-X	Összesen
2011. év	5 111	1 021	785	4 718	7 101	5 239	5 064	2 280	4 709	36 028
2012. év	5 129	1 025	737	4 578	6 927	5 437	4 867	2 307	4 860	35 867
2013. év	5 095	1 018	701	4 552	6 770	5 599	4 642	2 405	4 977	35 759
2014. év	5 128	969	694	4 460	6 481	5 954	4 364	2 583	5 107	35 740

Az utóbbi évek adatait figyelembe véve megállapítható, hogy kerületünkben a 0-49 éves korosztály többsége férfi, az 50 év feletti korosztályban azonban a nők többsége jellemző. Az állandó népesség átlag 17%-a a 0-19, 58%-a a 20-59, és 25%-a a 60 év feletti korosztályhoz tartozik.

Kerületünk előregedése sajnos továbbra is kedvezőtlen képet mutat, a főváros többi kerületeihez viszonyítva azonban jobb helyzetben van.

A 2014-es adatokat figyelembe véve a XXI. kerület a maga 138%-ával a 7. helyet foglalja el, a többi kerület közül a IV., XVII., XXIII., XXII., XVI., és a XVIII. tekinthető „fiatalabbnak”.

	65 év feletti állandó lakosok száma (fő)	0-14 éves korú állandó lakosok száma (fő)	Öregedési index (%)
2011. év	12738	9995	127%
2012. év	13113	9990	131%
2013. év	13456	9946	135%
2014. év	13849	10025	138%



Az öregedési index-szel szorosan összefüggően a természetes szaporulat továbbra is arra enged következtetni, hogy Csepelen is folyamatosan csökken az élve születések száma, míg növekszik a halálozási ráta.

	Élve születések száma	Halálozások száma	Élve születés férfi	Élve születés nő	Természetes szaporodás (fő)
2011. év	607	941	294	313	-334
2012. év	661	918	358	303	-257
2013. év	606	878	307	299	-272
2014. év	564	887	294	270	-323

Kedvező képet mutat kerületünk "népszerűségi index"-e, amelyet a Csepelről történő elvándorlások, illetve az oda történő beköltözések arányában láthatunk.

	Állandó jellegű odavándorlás	Elvándorlás	Egyenleg
2011. év	1 043	968	75
2012. év	884	989	-105
2013. év	792	803	-11
2014. év	1 130	893	237

A népesség szám alakulását elsősorban a születések és halálozások egyenlegéből adódó természetes növekedés/fogyás, másrészt az állandó és ideiglenes jelleggel, belföldről és külföldről ideköltözők, illetve elköltözők számának évenkénti változása befolyásolja.

A házasságkötések és válások alakulásának tekintetében kerületünkre is jellemző az évek óta tartó tendencia, hogy a megkötött házasságok aránya nagyobb, mint a válásoké.

Csepelen 2011-ben 302 házasságra 203 válás (67 %), 2012-ben 279 házasságra 211 válás (75 %), 2013-ban 288 házasságra 168 válás (58 %), míg 2014-ben 316 házasságkötésre 140 válás (44%) jutott.

Jelentős változás 2013. és 2014. évben figyelhető meg, amikor is a válások száma jelentősen csökkent a korábbi évekhez képest.

	Házasságkötések száma	Válások száma
2011. év	302	203
2012. év	279	211
2013. év	288	168
2014. év	316	140

Budapest XXI. Kerület Csepel Önkormányzata bízik abban, hogy ez az arány a jövőben tovább javul, és mindent megtesz azért, hogy Csepel vonzerejét tovább növelje intézkedéseivel.

## 1.2. Célok

Az Európai Unió elvárásainak alapján a települések feladata is a társadalmi egyenlőtlenségek csökkentése. Ennek érdekében Budapest XXI. Kerület Csepel Önkormányzata által elfogadott HEP további céljai:

- kiegyensúlyozottabb társadalmi szerkezetű lakosság jellemezze a kerületet
- a társadalmi integráció erősítése, a hátrányos helyzetű társadalmi csoportok integrációjának elősegítése, a hátrányos helyzetből adódó különbségek mérséklése közösségfejlesztési, egészségfejlesztési programok
- a humán szolgáltatások és a kapcsolódó intézményhálózat minőségi és mennyiségi fejlesztése

## 1.3. A Helyi Esélyegyenlőségi Program Helyzetelemzése (HEP HE)

## 1.4. Jogszabályi háttér bemutatása

## 1.5. A program készítését előíró jogszabályi környezet rövid bemutatása

- az egyenlő bánásmódról és az esélyegyenlőség előmozdításáról szóló 2003. évi CXXV. törvény
- a helyi esélyegyenlőségi programok elkészítésének szabályairól és az esélyegyenlőségi mentorokról szóló 321/2011. (XII. 27.) Korm. rendelet
- a helyi esélyegyenlőségi program elkészítésének részletes szabályairól 2/2012. (VI. 5.) EMMI rendelet
- Magyarország Alaptörvénye (a továbbiakban: Alaptörvény) XV. cikke;
- a Magyarország helyi önkormányzatairól szóló 2011. évi CLXXXIX. törvény
- a szociális igazgatásról és szociális ellátásokról szóló 1993. évi III. törvény
- a foglalkoztatás elősegítéséről és a munkanélküliek ellátásáról szóló 1991. évi IV. törvény
- a családok támogatásáról szóló 1998. évi LXXXIV. törvény
- a nemzetiségek jogairól szóló 2011. évi CLXXIX. törvény
- az egészségügyről szóló 1997. évi CLIV. törvény
- a gyermekek védelméről és a gyámügyi igazgatásról szóló 1997. évi XXXI. törvény
- a nemzeti köznevelésről szóló 2011. évi CXC. törvény
- A fogyatékos személyek jogairól és esélyegyenlőségük biztosításáról szóló 1998. évi XXVI. törvény
- az épített környezet alakításáról és védelméről szóló 1997. évi LXXVIII. törvény

## 1.6. Az elmúlt időszakban történt jogszabályi változások

A szociális területet lefedő, a szociális igazgatásról és szociális ellátásokról szóló 1993. évi III. törvény (Szt.) és a gyermekek védelméről és a gyámügyi igazgatásról szóló 1997. évi XXXI. törvény (Gyvt.) jelentős változáson ment keresztül.

A **fenti jogszabályokat a 2013. évi LXXV. törvény és a 197/2013.(VI.13.) Kormányrendelet módosította**, melynek értelmében 2014. január 1-jétől az átmeneti segély, a temetési segély és a rendkívüli gyermekvédelmi támogatás önálló ellátási formaként megszűnt, és önkormányzati segéllyé olvadt össze.

A törvény felhatalmazása szerint a települési önkormányzatnak legkésőbb 2013. december 31-éig kellett megalkotnia az önkormányzati segély megállapításának, kifizetésének, folyósításának valamint felhasználása ellenőrzésének szabályairól szóló rendeletét.

Az **önkormányzati segély** esetén az ellátás megállapításánál figyelembe vehető, egy főre számított havi családi jövedelemhatárt az önkormányzat rendeletében úgy kellett szabályozni, hogy az nem lehet alacsonyabb az öregségi nyugdíj mindenkori legkisebb összegének 130%-ánál (37.050.-Ft). (2013. évben az öregségi nyugdíj mindenkori legkisebb összege 28.500.-Ft). Ettől eltérően a megállapított jogosultsági értékhatár magasabb: család esetén 150% (42.750.-Ft), illetve egyedülálló személy esetén 200 % (57.000.-Ft) és gyermekét egyedül nevelő személy esetén 175 % (49.875.-Ft).

Míg korábban a nemzeti köznevelésről szóló 2011. évi CXCV. tv. rendelkezett **a hátrányos, halmozottan hátrányos gyermek fogalmáról**, addig 2013. szeptember 1-től a gyermekek védelméről és a gyámügyi igazgatásról szóló 1997. évi XXXI. törvényben (továbbiakban: Gyvt.) került meghatározásra a fogalma és ennek megállapítása, **mint a gyermekvédelmi gondoskodás körébe tartozó hatósági intézkedések egyike**. A szabályozás célja a gyermek hátrányainak kompenzálása, esélyeinek növelése koragyerekkortól fiatal koráig, minél sikeresebb társadalmi integrációjának elősegítése érdekében.

### A hátrányos helyzetű gyermek, tanuló, hallgató meghatározása

**Hátrányos helyzetű az a rendszeres gyermekvédelmi kedvezményre jogosult** gyermek és nagykorúvá vált gyermek (fiatal felnőtt), aki esetében **az alábbi körülmények közül egy fennáll:**

a) a szülő vagy a családba-fogadó gyám **alacsony iskolai végzettsége**, ha a gyermeket együtt nevelő **mindkét szülőről**, a gyermeket egyedül nevelő szülőről vagy a családba-fogadó gyámról – **önkéntes nyilatkozata alapján** – megállapítható, hogy a rendszeres gyermekvédelmi kedvezmény igénylésekor **legfeljebb alacsony iskolai végzettséggel** rendelkezik,

Az iskolai végzettségéről szóló nyilatkozat megtétele továbbra is önkéntes alapon történik.

b) a szülő vagy a családba-fogadó gyám **alacsony foglalkoztatottsága**, ha a gyermeket nevelő szülők bármelyikéről vagy a családba-fogadó gyámról megállapítható, hogy a rendszeres gyermekvédelmi kedvezmény igénylésekor az Szociális törvény. 33. §-a szerinti aktív korúak ellátására jogosult vagy a rendszeres **gyermekvédelmi kedvezmény** igénylésének időpontját megelőző 16 hónapon belül legalább 12 hónapig **álláskeresőként nyilvántartott** személy,

Az alacsony foglalkoztatottság a jegyző nyilvántartásából vagy a munkaügyi központ igazolása alapján állapítható meg.

c) a gyermek elégtelen lakókörnyezete, illetve lakáskörülményei, ha megállapítható, hogy a gyermek a településre vonatkozó integrált városfejlesztési

stratégiában **szegregátumnak nyilvánított lakókörnyezetben** vagy félkomfortos, komfort nélküli vagy szükséglakásban, illetve olyan **lakáskörülmények** között él, ahol korlátozottan biztosítottak az egészséges fejlődéséhez szükséges feltételek.

Az igazolás módja a településre vonatkozó integrált városfejlesztési stratégia szegregátum meghatározása alapján, vagy ennek hiányában a lakókörnyezet, illetve lakáskörülmények tekintetében az elvégzett vagy beszerzett, **környezettanulmány**. A környezettanulmány elvégzésére a települési önkormányzat jegyzője felkérheti a gyermekjóléti szolgálatot.

### **Halmazottan hátrányos helyzet**

Halmazottan hátrányos helyzetű az a rendszeres gyermekvédelmi kedvezményre jogosult gyermek és nagykorúvá vált gyermek, aki esetében a fenti pontokban meghatározott körülmények közül **legalább keftő fennáll,**

b) a nevelésbe vett gyermek,

c) az **utógondozói ellátásban** részesülő és **tanulói vagy hallgatói jogviszonyban álló** fiatal felnőtt."

### **A hátrányos vagy halmazottan hátrányos helyzet fennállásának megállapítása**

A jegyzői gyámhatóság a rendszeres gyermekvédelmi kedvezményre való jogosultság elbírálásával egyidejűleg (vagy később) **kérelemre** – külön döntésben, a rendszeres gyermekvédelmi kedvezményre való jogosultsággal **egyező időtartamra (egy évre)** – megállapítja a gyermek, nagykorúvá vált gyermek (fiatal felnőtt) hátrányos vagy halmazottan hátrányos helyzetének fennállását.

A települési önkormányzat jegyzője a hátrányos, halmazottan hátrányos helyzet fennállását megállapító határozatát, a határozat jogerőre emelkedését követő **öt napon belül tájékoztatásul megküldi** annak a bölcsődének, nevelési-oktatási vagy felsőoktatási intézménynek, ahol a gyermek bölcsődei ellátásban részesül, vagy amellyel a gyermek (nagykorúvá vált gyermek) óvodai, tanulói vagy hallgatói jogviszonyban áll.

A hátrányos, halmazottan hátrányos helyzet **fennállása megszűnik** a rendszeres gyermekvédelmi kedvezményre való jogosultság megszűnése utáni, vagy valamelyik szülő szakképesítést szerez, érettségi vizsgát tesz, vagy munkát talál, vagy csökken a lakás zsúfoltsága, ezáltal jobb lakáskörülmények közé kerül a család.

A gyermekek védelméről és a gyámügyi igazgatásról szóló 1997. évi XXXI. törvény (a továbbiakban: Gyvt.) 2016. évi módosításával (T/7402. számú törvényjavaslat) önálló gyermekvédelmi természetbeni ellátásként kerül meghatározásra a **szünidei gyermekétkeztetés**, amelynek ellátása bizonyos ellátotti kör vonatkozásában kötelező önkormányzati feladatként jelenik meg.

A 2015/2016. tanév rendjéről szóló 28/2015. (V. 28.) EMMI rendelet alapján az **iskolások számára 55 nap a nyári szünet, a téli, őszi és tavaszi szünet pedig sorban 7, 5, illetve 3 nap**. Az óvodában és a bölcsődében egységesen megállapított szünidőről nem beszélhetünk. A bölcsődék esetében a Gyvt., az óvodák esetében a nevelési-oktatási intézmények működéséről és a köznevelési intézmények névhasználatáról szóló 20/2012. (VIII. 31.) EMMI rendelet felhatalmazza a fenntartót arra, hogy az intézmény nyári zárva tartásáról rendelkezzen.

Az új szabályok szerint a települési önkormányzat szünidei gyermekétkeztetés keretében a **szülő, törvényes képviselő kérelmére a déli meleg főétkezést a hátrányos helyzetű gyermek és a rendszeres gyermekvédelmi kedvezményben részesülő, halmazottan hátrányos helyzetű gyermek** (a továbbiakban együtt: rászoruló gyermekek) részére ingyenesen biztosítja.

A szociális étkeztetés a személyes gondoskodás körébe tartozó olyan szociális alapszolgáltatási forma, melynek keretében a szociálisan rászorultak részére főétkezésként legalább napi egyszeri meleg ételt biztosítanak. Ha az étkezésben részesülő személy egészségi állapota indokolja, akkor részére a szociális étkeztetés keretében, a háziorvos javaslatára a diétás étkeztetést is biztosítani kell.

Azok a szociálisan rászorult személyek jogosultak étkeztetésre, akik koruk, egészségi állapotuk, fogyatékoságuk, pszichiátriai betegségük, szenvedélybetegségük vagy hajléktalanságuk miatt saját maguk, illetve maguk és ellátottjaik részére, tartósan vagy átmeneti jelleggel a legalább napi egyszeri meleg étkezést nem tudják biztosítani.

## **A pénzbeli és természetbeni szociális ellátások rendszere 2015. március 1-től jelentős mértékben átalakult.**

A kötelezően nyújtandó ellátásokat 2015. március 1-től a járási hivatalok állapítják meg. Ezek az ellátások a következők:

- aktív korúak ellátása,
- időskorúak járadéka,
- ápolási díj (alapösszegű, emelt összegű és kiemelt ápolási díj),
- közgyógyellátás (alanyi és normatív formák),
- egészségügyi szolgáltatásra való jogosultság.

A hatáskörváltás tehát az aktív korúak ellátását érinti, a felsorolt többi ellátást az eddigiekben is a járási hivatalok állapították meg.

Egyéb támogatás biztosításáról a települési önkormányzatok döntenek. Az önkormányzatok által nyújtható támogatás neve egységesen települési támogatás lesz, amelynek jogosultsági feltételeit, típusait az önkormányzatok határozhatják meg.

### **1.7. Az egyes ellátásokat érintő változások**

#### **1.7.1. Aktív korúak ellátása**

**(jogsabályi háttér: 1993. évi III. törvény a szociális igazgatásról és szociális ellátásokról (a továbbiakban: Szt.), 33.§-37/C.§, az átmeneti rendelkezések vonatkozásában: 134.§, 134/B.§)**

Az aktív korúak ellátása az aktív korú, nem foglalkoztatott személyeknek nyújtott ellátás, amely olyan személyeknek állapítható meg, akiknek a családjában az egy fogyasztási egységre jutó jövedelem az öregségi nyugdíjminimum 90%-a (25 650 Ft) alatt van, és a családnak nincs a törvényi értékhatárt meghaladó vagyona. Az aktív korúak ellátása keretében kétféle támogatás állapítható meg, a foglalkoztatást helyettesítő támogatás, valamint a rendszeres szociális segély helyébe lépő egészségkárosodási és gyermekfelügyeleti támogatás.

A jelenleg jegyzői hatáskörben lévő aktív korúak ellátásának megállapítása 2015. március 1-től **a járási hivatal hatáskörébe kerül**. Ettől az időponttól kezdődően az ellátással kapcsolatos ügyek intézésére a járási hivatal jogosult. A kérelmeket továbbra is be lehet nyújtani a polgármesteri hivataloknál, amelyek azt továbbítják a járási hivatalok részére.

Az aktív korúak ellátása keretében megállapítható ellátástípusok és az ellátásra jogosultak körei esetenként változni fognak.

**A foglalkoztatást helyettesítő támogatás** szabályaiban nem várható változás azon kívül, hogy a támogatást a járási hivatal fogja megállapítani, havi összege – 2015-hez hasonlóan – 22 800 Ft.

## 1.7.2. Rendszeres szociális segély

Ez az ellátási forma 2015. március 1-től megszűnt. A korábban erre a támogatásra jogosult személyek más ellátásokra szerezhettek jogosultságot.

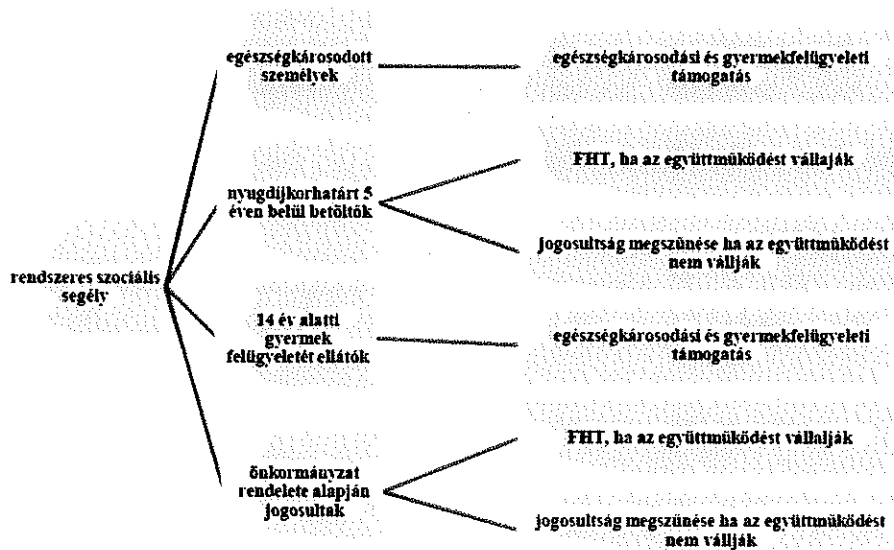
Az új rendszer bevezetésének lépései:

A rendszeres szociális segélyre jogosult személyek ellátásra való jogosultságát a jegyző 2015. január 1. és 2015. február 28. között felülvizsgálta. A felülvizsgálat eredményeként a jegyző határozatban megállapította, hogy az ügyfél 2015. március 1-től milyen ellátásra lesz jogosult.

Automatikusan, **az új egészségkárosodási és gyermekfelügyeleti támogatásra** lettek jogosultak azok a személyek, akik azért jogosultak rendszeres szociális segélyre, mert egészségkárosodottnak minősülnek, vagy 14 év alatti gyermekük felügyeletét másképp biztosítani nem tudják.

Ha vállalták a foglalkoztatást helyettesítő támogatáshoz kapcsolódó együttműködési kötelezettséget (álláskeresőként való nyilvántartásba vétel, együttműködés a munkaügyi központtal), akkor **foglalkoztatást helyettesítő támogatást** kaphatnak a nyugdíjkorhatárt 5 éven belül betöltők, és azok, akik az önkormányzat rendeletében meghatározott feltételek alapján jogosultak jelenleg rendszeres szociális segélyre.

Ha a nyugdíjkorhatárt 5 éven belül betöltő vagy az önkormányzat rendeletében meghatározott feltételek alapján rendszeres szociális segélyre jogosult személy az együttműködést nem vállalja, akkor az aktív korúak ellátására való jogosultságát meg kell szüntetni.



Az újonnan bevezetendő **egészkárosodási és gyermekfelügyeleti támogatás (EGYT) összegét** a rendszeres szociális segély összegére vonatkozó szabályok alapján kell kiszámítani, egyedül a családi jövedelemhatár összege változik:

Az EGYT havi összege a családi jövedelemhatár összegének és a jogosult családja havi összjövedelmének különbözete, de nem haladhatja meg nettó közfoglalkoztatási bér 90%-át. (A nettó közfoglalkoztatási bér 90%-a, tehát az EGYT maximuma 2015. évben 46 662 Ft.) A családi jövedelemhatár összege megegyezik a család fogyasztási egységeihez tartozó arányszámok összegének és az öregségi nyugdíj mindenkori legkisebb összege 92%-ának szorzatával. (2015. február 28-ig az önm. 90%-áig kellett kiegészíteni a család jövedelmét.)

Az új szabályok szerint egy egyedülálló személy esetében a családi jövedelemhatár összege 26 220 Ft, mert a fogyasztási egység arányszáma: 1, az önm. 92%-a: 26 220 Ft.)

Az Szt. 2015. február 28-ig hatályos 37/A. § (1) bekezdés alapján rendszeres szociális segély akkor állapítható meg és akkor folyósítható – kivéve az egészségkárosodásuk okán ellátásban részesülő személyeket – ha a személy nyilatkozatában vállalja az együttműködési kötelezettséget a települési önkormányzat által erre kijelölt szervvel. Az Szt. alapján az együttműködés intézményi feltételeiről a települési önkormányzat elsősorban a családsegítő szolgálat útján gondoskodik.

A rendszeres szociális segély ellátórendszerből történő kivezetésével megszűnik a családsegítés szerepe az aktív korúak ellátásában részesülők együttműködési kötelezettségének biztosításában. Az egészségkárosodási és gyermekfelügyeleti támogatásra jogosult ellátotti kör részére speciális élethelyzetük miatt nem került előírásra együttműködési kötelezettség. A foglalkoztatást helyettesítő támogatásban részesülő személyek pedig az állami foglalkoztatási szervvel kötelesek együttműködni.

### **1.7.3. Lakásfenntartási támogatás**

(jogszabályi háttér az átmeneti rendelkezésekre: Szt. 134/C.§ (1)-(2) bekezdés)

A lakásfenntartási támogatás szabályai 2015. március 1-étől kikerültek a szociális törvényből. Ettől az időponttól kezdődően a támogatás ebben a formában nem állapítható meg a kérelmezők részére.

Lakásfenntartási támogatás iránti kérelmet utoljára 2015. február 28-án lehetett benyújtani.

Azoknak az ügyfeleknek a jogosultsága, akik 2015. március 1. előtt kérelmezték a lakásfenntartási támogatást, a következőképpen alakult:

- ha az ellátásra való jogosultságot 2014. december 31-ig megállapították, akkor az ügyfél a korábbi szabályoknak megfelelően egy év időtartamra jogosult a lakásfenntartási támogatásra
- ha a hatóság 2015. január 1-ét követően döntött a támogatásra való jogosultságról, akkor a lakásfenntartási támogatást csak 2015. február 28-ig lehetett biztosítani.

Budapest XXI. Kerület Csepel Önkormányzata a lakhatáshoz kapcsolódó rendszeres kiadások viseléséhez az alábbi támogatásokat nyújtja:

### **Csepeli lakhatási támogatás**

A Polgármester lakhatási támogatás formájában települési támogatást állapít meg a szociálisan rászorult személyeknek az általuk lakott lakás rendszeres fenntartási költségeinek viseléséhez. Az a személy jogosult a támogatásra, aki a lakásnak tulajdonosa, hasznélvezője, bérletje vagy ezeknek egyeneságbeli rokona vagy testvére és jövedelmi viszonyai miatt erre rászorult.

A csepeli lakhatási támogatás egy év időtartamra kerül megállapításra, havi mértéke 3.500,-Ft, melynek folyósítása a szolgáltató részére történik. Önkormányzati bérlakás esetén a lakhatási támogatást elsősorban az önkormányzati lakás bérleti díjának csökkentéséhez kell nyújtani.

### **Csepeli lakbértámogatás**

A Polgármester csepeli lakbértámogatást nyújthat a szociális helyzet alapján történő bérbeadással érintett bérlők részére, az általuk lakott lakás bérleti díjának megfizetéséhez.

Az az önkormányzati lakásban élő bérlő jogosult a támogatásra, akinek esetében a lakás bérbeadásának jogcíme szociális bérlet, a bérlő, illetve a lakásban élő közeli hozzátartozók vagyonnal nem rendelkeznek és jövedelmi viszonyai miatt erre rászorult. A csepeli lakbértámogatást egy év időtartamra kerül megállapításra, havi mértéke a támogatási kérelem benyújtását megelőző hónapban fizetett/számlázott lakbér mértékének 15 %-a, azonban nem lehet kevesebb havi 2500 forintnál.

A támogatásban részesíthető jogosultak körét, feltételeit a Budapest XXI. kerület Csepel Önkormányzata Képviselő-testülete 7/2015. (II.27.) önkormányzati rendelete tartalmazza.

#### **1.7.4. Adósságkezelési szolgáltatás**

(jogsabályi háttér az átmeneti rendelkezésekre: Szt. 134/C.§ (4) bekezdés)

Az adósságkezelési szolgáltatás szabályai 2015. március 1-étől kikerültek a szociális törvényből. Ettől az időponttól kezdődően a támogatás ebben a formában nem állapítható meg a kérelmezők részére.

Azoknak az ügyfeleknek a jogosultsága, akik részére 2015. március 1. előtt került megállapításra az adósságkezelési szolgáltatás, a szolgáltatást a korábbi szabályok alapján kellett nyújtani.

Az önkormányzatok a települési támogatás keretében biztosíthatnak támogatást a lakhatási kiadásokhoz kapcsolódó hátralékot felhalmozó személyek számára.

Budapest XXI. Kerület Csepel Önkormányzata a lakhatási kiadásokhoz kapcsolódó hátralékot felhalmozó személyek számára az alábbi támogatásokat nyújtja:

#### **Csepeli hátralékkezelési szolgáltatás**

A lakásfenntartási kiadások körében keletkezett hátralékok rendezése érdekében Budapest XXI. Kerület Csepel Önkormányzata az adósság számára csepeli hátralékkezelési szolgáltatást biztosít, melynek keretében csepeli hátralékkezelési tanácsadást működtet, valamint természetbeni támogatásként – a jogosultsági feltételek fennállása esetén – csepeli hátralékkezelési támogatást nyújt. A szolgáltatás időtartama 6 hónap.

A **tanácsadás** keretein belül a szociális szolgáltatást nyújtó szervezet tájékoztatja az adóst a hátralékkezelés formáiról, feltételeiről, valamint előzetes együttműködési megállapodást köt a szolgáltatásban való részvétel szándékáról és fennálló hátralékának csökkentése érdekében a szociális szolgáltatást nyújtó szervezettel való együttműködés vállalásáról.

A **hátralékkezelési támogatás** során rendelkezni kell a támogatás mértékéről, arról, hogy a támogatásból mely hátraléktípusok és milyen összegben kerülnek csökkentésre, továbbá a támogatás folyósításának (átutalásának) formájáról és feltételeiről.

A támogatás mértéke nem haladhatja meg a kezelt adósság 75 %-át, és összege legfeljebb 200 ezer forint lehet, mely a hátralékkal érintett közüzemi szolgáltatók közül a megállapító határozatban megjelöltek számára kerül átutalásra.

A támogatás mértéke az arányos tehervállalás elvének érvényesülése érdekében, újbóli igénybevitel esetén sávosan csökkenő arányban kerül megállapításra.

A szolgáltatásban részesíthető jogosultak körét, feltételeit a Budapest XXI. kerület Csepel Önkormányzata Képviselő-testülete 7/2015. (II.27.) önkormányzati rendelete tartalmazza.

#### **Csepeli adósságkezelési modell**

Budapest XXI. kerület Csepel Önkormányzata a Magyar Ökumenikus Segélyszervezettel, a Budapesti Elektromos Művek Nyrt-vel és a FŐGÁZ Zrt-vel 2014-ben egy adósságkezelési

modell projekt működtetéséről szóló szándéknyilatkozatot kötött - ezzel támogatva egy olyan adósságkezelő program elindítását - amelynek célja az átmenetileg, váratlan élethelyzet miatt nehéz anyagi helyzetben lévő XXI. kerületi lakosság közmű szolgáltatókkal szemben fennálló adósságállományának csökkentése, és az adósságspirálba való bekerülésük megátolása.

### **1.7.5. Méltányossági közgyógyellátás**

(jogsabályi háttér az átmeneti rendelkezésekre: Szt. 134/C.§ (3) bekezdés)

A méltányossági közgyógyellátás szabályai 2015. március 1-től kikerülnek a szociális törvényből, ettől az időponttól kezdődően biztosítása nem kötelező.

Méltányossági közgyógyellátás iránti kérelmet utoljára 2015. február 28-án lehetett benyújtani.

A korábban hatályos szabályokat kellett alkalmazni, tehát az ellátásra való jogosultság egy éves időtartamban fennállt az alábbi esetekben:

- ha az ellátásra való jogosultságot 2015. március 1-jét megelőzően megállapították, vagy
- ha az ellátásra való jogosultság megállapítása iránti eljárás 2015. február 28-án folyamatban van.

Budapest XXI. Kerület Csepel Önkormányzata a gyógyszerkiadások viseléséhez az alábbi támogatást nyújtja:

#### **Csepeli gyógyszer támogatás**

A Polgármester gyógyszer támogatás formájában támogatást nyújt a szociálisan rászorult azon személyek részére, akik közgyógyellátásra nem jogosultak, de egészségi állapotuk, diagnosztizált krónikus betegségük miatt rendszeres gyógyszeres kezelésre szorulnak.

A csepeli gyógyszer támogatás egy év időtartamra kerül megállapításra, mértéke a gyógyszerár által beárazott gyógyszerköltség 30%-a, azonban nem lehet kevesebb havi 1.000,-Ft-nál és nem haladhatja meg a 3.000,-Ft-ot.

A támogatásban részesíthető jogosultak körét, feltételeit a Budapest XXI. kerület Csepel Önkormányzata Képviselő-testülete 7/2015. (II.27.) önkormányzati rendelete tartalmazza.

### **1.7.6. Méltányossági ápolási díj**

Az ellátás biztosítása az települési önkormányzatok számára nem kötelező, szabályai 2015. március 1-jétől kikerültek a szociális törvényből.

A 2015. március 1-ét megelőzően megállapított ellátások az önkormányzat mérlegelésétől függően biztosíthatóak 2015. március 1-jét követően, települési támogatás formájában.

Budapest XXI. Kerület Csepel Önkormányzata a 18. életévét betöltött tartósan beteg személy ápolását, gondozását végző hozzátartozók részére az alábbi támogatást nyújtja:

#### **Csepeli ápolási támogatás**

A Polgármester egy év határozott időtartamra csepeli ápolási támogatást állapíthat meg az arra jogosult személy részére, melynek havi összege a központi költségvetésről szóló törvényben meghatározott alapösszeg 80 %-a.

A támogatásban részesíthető jogosultak körét, feltételeit a Budapest XXI. kerület Csepel Önkormányzata Képviselő-testülete 7/2015. (II.27.) önkormányzati rendelete tartalmazza.

### 1.7.7. Önkormányzati segély

(jogsabályi háttér: Szt. 45.§)

Az önkormányzatok által biztosított ellátás neve 2015. március 1-jétől egységesen települési támogatás lett, amelynek keretében az önkormányzatok az általuk támogatandónak ítélt, rendeletükben szabályozott élethelyzetekre nyújthatnak támogatást.

Az önkormányzat kötelezettsége abban áll, hogy a települési támogatásról rendeletet alkosson. Annak eldöntése, hogy e támogatás keretében milyen célokra, mely feltételek teljesülése esetén milyen összegű támogatást nyújt, teljes mértékben az önkormányzat mérlegelési jogkörébe tartozik.

Az Szt. által szabott egyetlen kötelezettség az, hogy a képviselő-testület a létfenntartást veszélyeztető rendkívüli élethelyzetbe került, valamint az időszakosan vagy tartósan létfenntartási gonddal küzdő személyek részére rendkívüli települési támogatást köteles nyújtani. A létfenntartást veszélyeztető élethelyzet, a létfenntartási gond meghatározása az önkormányzat jogosultsága, hasonlóan az ilyen helyzetekben nyújtandó támogatás összegének meghatározásához.

Budapest XXI. kerület Csepel Önkormányzata Képviselő-testülete 7/2015. (II.27.) önkormányzati rendelete alapján az alábbi segélyeket biztosítjuk a kerületi lakosok számára:

**1. Csepeli átmeneti segély:** a létfenntartást veszélyeztető rendkívüli élethelyzetbe került személy, valamint az időszakosan, vagy tartósan létfenntartási gondal küzdők számára nyújtható támogatási forma. Csepeli átmeneti segély állapítható meg annak a személynek, akinek családjában az egy főre jutó havi jövedelem az öregségi nyugdíj mindenkori legkisebb összegének 200 %-át, egyedül élő esetén 250 %-át nem haladja meg. A csepeli átmeneti segély egyszeri összege – egyedi elbírálás alapján – nem lehet kevesebb, mint 3.000 Ft, és nem haladhatja meg az öregségi nyugdíj mindenkori legkisebb összegének 200 %-át.

**2. Csepeli krízis támogatás:** a Polgármester csepeli krízistámogatást nyújt rendkívüli esetben annak a személynek, akinek családjában az egy főre jutó havi jövedelem az öregségi nyugdíj mindenkori legkisebb összegének 200 %-át, egyedül élő esetén 250 %-át nem haladja meg. A csepeli krízistámogatás összege nem haladhatja meg az öregségi nyugdíj mindenkori legkisebb összegének 700 %-át.

**3. Csepeli temetési segély:** a Polgármester csepeli temetési segélyben részesítheti azt a személyt, aki az elhunyt személy eltemettetéséről gondoskodott annak ellenére, hogy arra nem volt köteles, vagy tartásra köteles hozzátartozó volt ugyan, de a temetési költségek viselése saját, illetve családja létfenntartását veszélyezteti. A csepeli temetési segély összege a helyben szokásos legolcsóbb temetés költségeinek 10 %-ánál kevesebb nem lehet és maximálisan a helyben szokásos legolcsóbb temetés összegéig terjedhet.

Nem részesíthető támogatásban az a személy, akinek családjában az egy főre jutó havi jövedelem mértéke az öregségi nyugdíj mindenkori legkisebb összegének 200 %-át, egyedül élő esetén 250 %-át meghaladja, illetve akinek az elhunyt eltemettetése tartási-, életjáradéki-, öröklési szerződés alapján e jogviszonyból fakadó kötelezettsége.

**4. Csepeli rendkívüli gyermekvédelmi támogatás:** a Polgármester a gyermeket csepeli rendkívüli gyermekvédelmi támogatásban részesíti, ha a gyermeket gondozó család időszakosan létfenntartási gondokkal küzd, vagy létfenntartást veszélyeztető rendkívüli élethelyzetbe került.

Elsősorban azokat a gyermekeket kell alkalmanként csepeli rendkívüli támogatásban részesíteni, akiknek az ellátásáról más módon nem lehet gondoskodni, illetve az alkalmanként jelentkező többletkiadások miatt anyagi segítségre szorulnak.

A csepeli rendkívüli gyermekvédelmi támogatás megállapítása szempontjából az a gyermek tekinthető rászorultnak, akinek családjában a kérelem benyújtását megelőző hónapban az egy főre jutó jövedelem nem haladja meg az öregségi nyugdíj mindenkori legkisebb összegének a 200%-át. A csepeli rendkívüli gyermekvédelmi támogatás egyszeri összege nem lehet kevesebb, mint 3.000 Ft, és nem haladhatja meg az öregségi nyugdíj mindenkori legkisebb összegének 150 %-át.

A támogatásra való jogosultságot minden esetben egyedi elbírálás alapján, a gyermek rászorultságát, és az indokolásban leírtakat figyelembe véve kell megállapítani.

**5. Csepeli nevelési segély:** a Polgármester csepeli nevelési segélyt állapíthat meg annak a gyermeknek, aki a Gyvt. vonatkozó rendelkezése szerint rendszeres gyermekvédelmi kedvezményre nem jogosult, de családjában az egy főre jutó jövedelem nem haladja meg az öregségi nyugdíj mindenkori legkisebb összegének 150 %-át. Ebben az esetben a csepeli nevelési segély összege gyermekenként havonta 5.000 Ft, de családonként legfeljebb 15.000 Ft.

Csepeli nevelési segélyben részesülhet az a gyermek vagy fiatal felnőtt is, aki az általános iskola hatodik és magasabb évfolyamán, illetve a középiskola valamely évfolyamán folytatja nappali tanulmányait, amennyiben

- a kérelem benyújtását megelőző tanévben elért tanulmányi átlaga legalább 4,0, és
- a kérelem benyújtását megelőző tanévben igazolatlan mulasztása nem haladja meg a három napot, vagy a tizennyolc tanítási órát és
- családjában az egy főre jutó jövedelem nem haladja meg az öregségi nyugdíj mindenkori legkisebb összegének a 200 %-át.

Ebben az esetben a csepeli nevelési segély összege gyermekenként havonta 5.000 Ft.

### **1.7.8. A szociális igazgatásról és szociális ellátásokról szóló 1993. évi III. törvény változásai**

A törvény célja, hogy a szociális biztonság megteremtése és megőrzése érdekében meghatározza az állam által biztosított egyes szociális ellátások formáit, szervezetét, a szociális ellátásokra való jogosultság feltételeit, valamint érvényesítésének garanciáit.

Az állam és az önkormányzat segélyezéssel kapcsolatos feladatai élesen elválasztásra kerültek. A helyi önkormányzatok felelőssége növekszik a helyi közösség szociális biztonságának erősítésében, a szociális segélyek biztosításában.

### **1.7.9. Szociális szolgáltatásokat érintő módosítások**

- Az intézményi térítési díj szabályainak változása
- A támogatott lakhatás szabályainak módosítása
- Belépési hozzájárulás bevezetése a tartós bentlakást nyújtó szociális intézményekben
- Az intézményi jogviszony megszüntetésére vonatkozó szabályok módosítása
- A területi lefedettséget figyelembevevő finanszírozási rendszerbe történő befogadás szabályainak módosítása
- Családsegítés és gyermekjóléti szolgáltatás működésének racionalizálása
- Lakóotthoni átalakulás kötelezettségének hatályon kívül helyezése
- Támogatott lakhatás célcsoportjainak változása
- Térítési díj visszamenőleges megállapítása kivételes esetben
- Jogorvoslati rend pontosítása
- A falu és tanyagondnoki szolgáltatás egyes szabályainak módosítása
- A 150 fős korlátra vonatkozó szabályok
- Egyházi kiegészítő támogatás megtérítésére vonatkozó szabály pontosítása

- Jelzálogjog bejegyzés szabályának pontosítása

#### **1.7.10. Az Szt.-hez kapcsolódó kormányrendeletek legfontosabb változásai**

- A szociális, gyermekjóléti és gyermekvédelmi szolgáltatók, intézmények ágazati azonosítójáról és országos nyilvántartásáról szóló 226/2006. (XI. 20.) Korm. rendelet módosításai
- A szociális, gyermekjóléti és gyermekvédelmi szolgáltatók, intézmények és hálózatok hatósági nyilvántartásáról és ellenőrzéséről
- A személyes gondoskodást nyújtó szociális ellátások térítési díjáról szóló 29/1993. (II.17.) Korm. rendelet módosításai
- A támogató szolgáltatás és a közösségi ellátások finanszírozásának rendjéről szóló 191/2008. (VII. 30.) Korm. rendelet módosításai
- Az egyházi és nem állami fenntartású szociális, gyermekjóléti és gyermekvédelmi szolgáltatók, intézmények és hálózatok állami támogatásáról szóló 489/2013. (XII. 18.) Korm.
- A Nemzeti Rehabilitációs és Szociális Hivatatról, valamint a szakmai irányítása alá tartozó rehabilitációs szakigazgatási szervek feladat - és hatásköréről szóló 95/2012. (V. 15.) Korm. rendelet módosításai

#### **1.7.11. Az Szt.-hez kapcsolódó miniszteri rendeletek legfontosabb változásai**

- A személyes gondoskodást nyújtó szociális ellátások igénybevételéről szóló 9/1999. (XI.24.) SZCSM rendelet módosításai. A személyes gondoskodást nyújtó szociális intézmények szakmai feladatairól és működésük feltételeiről szóló 1/2000. (I. 7.) SZCSM rendelet módosításai
- A gondozási szükséglet, valamint az egészségi állapoton alapuló szociális rászorultság vizsgálatának és igazolásának részletes szabályairól szóló 36/2007. (XII. 22.) SZMM rendelet módosítása

#### **1.7.12. Az esélyegyenlőségi célcsoportokat érintő helyi szabályozás rövid bemutatása.**

A szociális igazgatásról és szociális ellátásokról szóló 1993. évi III. törvény által szabályozott és biztosított ellátási formák közül a normatív lakásfenntartási támogatás, a méltányossági ápolási díj, a méltányos közgyógyellátás és az adósságkezelési szolgáltatás megszüntetésre kerültek.

A törvénymódosítás egyik eleme a települési támogatások rendszere, amelynek csak a keretszabályit tartalmazzák az Szt. 2015. március 1. napján hatályba lépő rendelkezéseit.

Az Szt. 45. § (1) bekezdése értelmében települési támogatás keretében nyújtható támogatás különösen:

- a lakhatáshoz kapcsolódó rendszeres kiadások viseléséhez,
- a 18. életévét betöltött tartósan beteg hozzátartozójának az ápolását, gondozását végző személy részére,
- a gyógyszer-kiadások viseléséhez,
- a lakhatási kiadásokhoz kapcsolódó hátralékot felhalmozó személyek részére.

A kötelezően biztosítandó támogatási formák mellett Budapest XXI. Kerület Csepel Önkormányzata elkötelezett a szociálisan rászorult lakosainak segítésében.

A törvényi felhatalmazás alapján a települési önkormányzat képviselő-testületének a települési támogatás megállapításának, kifizetésének, folyósításának, valamint

felhasználása ellenőrzésének szabályairól szóló rendeletét legkésőbb 2015. február 28-áig kellett megalkotnia.

Budapest XXI. kerület Csepel Önkormányzata Képviselő-testülete a szociális rászorultság alapján megállapítható pénzbeli és természetbeni ellátásokról szóló 7/2015. (II.27.) önkormányzati rendeletét a 2015. februári ülésén fogadta el.

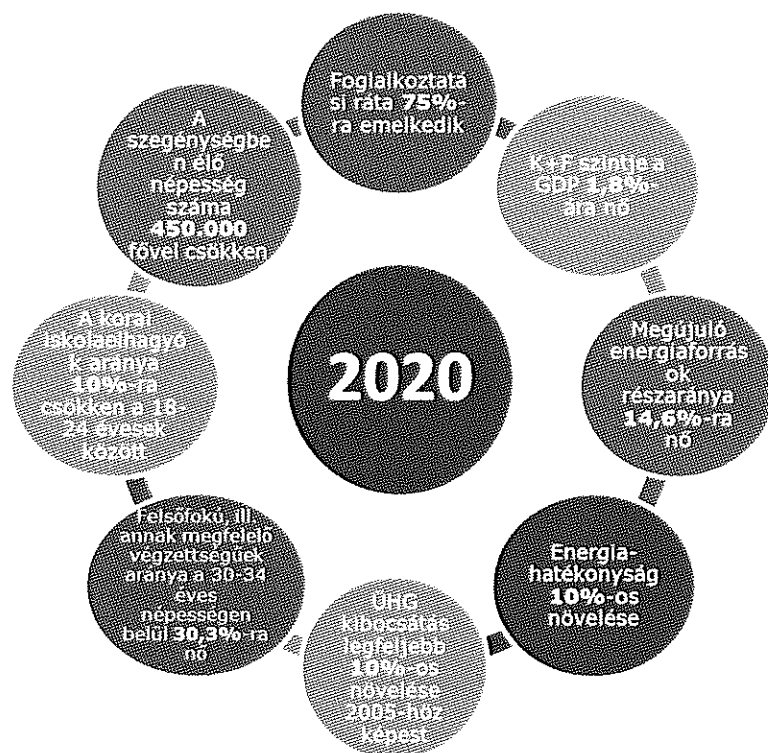
Az esélyegyenlőség biztosítása érdekében Budapest XXI. Kerület Csepel Önkormányzata az alábbi rendeleteiről is említést kell tennünk:

- Budapest XXI. Kerület Csepel Önkormányzata Képviselő-testülete 6/2012. (III. 27.) önkormányzati rendelete a személyes gondoskodást nyújtó ellátásokról, amely azon célból került megalkotásra, hogy az egyének, a gyermekek, valamint a családok és a közösség szociális biztonságát megteremtse és megőrizze
- Budapest XXI. Kerület Csepel Önkormányzata Képviselő-testülete 9/2012. (V. 3.) önkormányzati rendelete a születéshez, a nagykorúsághoz és a 100. életév betöltéséhez kapcsolódó juttatásokról, amelynek keretében az önkormányzat képviselő-testülete az ún. babaköszöntő csomag juttatásáról, a nagykorúságot elérő csepeli gyermekek megajándékozásáról, valamint a 100. életévüket betöltő csepeli lakosok részére történő ajándék-, és emléklap átadásáról rendelkezik.

## **2. Stratégiai környezet bemutatása**

A 2014-2020 közötti időszakban jelentős uniós forrás áll Magyarország rendelkezésére. A korábbi hét éves periódushoz képest – melynek a legfőbb célja a leszakadt régiók felzárkóztatása volt – a most induló ciklusban az EU más célkitűzéseket vállalt. Ezeket 11 pontban foglalta össze. Az összes tagállamnak a 11 célhoz kell igazítani saját fejlesztési terveit, így mind a 28 ország egy irányba fejlődik majd tovább.

Magyarország a következő hét éves időszakban összesen 7480 milliárd forintot használhat fel. Az összes forrás 60%-át a Gazdaságfejlesztésre fordíthatjuk majd, melynek részét képezi a foglalkoztatottság elősegítése is. Az előző időszakhoz képest másfélszer több forrás jut majd munkahelyteremtésre, háromszor több a kutatás-fejlesztésre és innovációra, energiahatékonyságra és az infokommunikációs szektor fejlesztésére pedig a korábbi dupláját használhatjuk fel. A teljes pénzügyi keret legalább 15 százalékát közvetlenül a kis- és középvállalkozások megerősítésére fordítják majd, és a pályázati rendszerben is több változásra számíthatunk.



**A 2007-2013 és a 2014-2020-as tervezési időszak összehasonlítása:**

	<b>2007-2013</b>	<b>2014-2020</b>
<b>Uniói tervezési keretek</b>	-Strukturális alapok és vidékfejlesztés elkülönül -Tagállami szintű keretdokumentum (Nemzeti Stratégiai Referenciakeret, NSRF)	•Integrált tervezés:Közös Stratégiai Keret (5 alap egységes keretben) uniói szinten •Tagállami szintű keretek (Partnerségi Megállapodás)
<b>Tematikus súlypontok</b>	- 15 OP	• 9 OP, célzottabb tervezés uniói és hazai szinten (11 tematikus cél, EU 2020)
<b>Prioritások</b>	-Gazdaságfejlesztés: 24% -Foglalkoztatás mint szociális kérdés	• gazdaságfejlesztés: 60% • Foglalkoztatás a gazdasági fejlesztés része
<b>Intézményrendszer</b>	-Központi irányítás (NFÜ) -Regionális dekoncentráció (RFÜ)	• központi koordinációval (ME) működő decentralizált intézményrendszer (IH-k a szakpolitikáért felelős tárcáknál) • valós térségi decentralizáció (megyei szinten)
<b>Eljárásrendek, támogatási formák</b>	-Komoly adminisztratív kötelezettségek, -2010-től racionalizáció, egyszerűsítések -Pályázatok vissza nem térítendő támogatással -Kombinált mikro-hitel	• egyszerűbb eljárásrendek, központi koordinációval •Vissza nem térítendő támogatások mellett nagyobb teret kapnak a pénzügyi eszközök •A pénzügyi eszközök teszik ki a teljes összeg 10%-át • közsféra ne pályázzon: szakmailag kijelölt fejlesztések, ismert programozható forráskeretek • nyílt pályázatok mellett optimalizált projekt-kiválasztási eljárások

**Gazdaságfejlesztési és Innovációs OP (GINOP)**

Versenyképes Közép-Magyarország OP (VEKOP)

Terület és Településfejlesztési OP (TOP)

Intelligens Közlekedésfejlesztési OP (IKOP)

Környezet és Energetikai Hatékonyság OP (KEHOP)

Emberi Erőforrás Fejlesztési OP (EFOP)

Koordinációs OP (KOP)

„Vidékfejlesztés, halászat” OP

## **2.1. Kapcsolódás helyi stratégiai és települési önkormányzati dokumentumokkal, koncepciókkal, programokkal**

### **Csepel Integrált Településfejlesztési Stratégiája 2014-2020.**

Készült a KMOP-6.2.1/K-13-2014-0002 „Közép-Magyarországi Operatív Program – Fenntartható településfejlesztés a kis-és középvárosokban – Integrált Településfejlesztési Stratégiák kidolgozása” című projekt keretében, Budapest XXI. Kerület Csepel Önkormányzata Képviselő – testülete 429/2015. (IX.24.) Kt. számú határozatával elfogadva.

Az ITS középtávon (2014-2020) jelöli ki az elérendő fejlesztési célokat, valamint az azok integrált megvalósítását szolgáló beavatkozások körét és a megvalósítás eszközeit.

### **Csepel Településfejlesztési koncepciója**

Budapest XXI. Kerület Csepel Önkormányzata Képviselő – testülete 428/2015. (IX.24.) Kt. számú határozatával elfogadva.

A Koncepció hosszútávra (15 év) határozza meg a település fejlesztésének főbb irányait a gazdasági, társadalmi és környezeti célkitűzések rögzítése és összehangolás alapján.

### **Gazdasági program**

Budapest XXI. Kerület Csepel Önkormányzata Képviselő-testülete a 366/2015. (VI.25.) Kt. számú határozatával döntött, hogy Budapest XXI. kerület Csepel Önkormányzata **2014-2019. évekre vonatkozó „Csepel új utakon” című Gazdasági Programját elfogadja.**

A Gazdasági program – az Önkormányzat társadalmi – gazdasági-pénzügyi helyzetének vizsgálatát követően – azon elveket és célokat fogalmazta meg, amelyek mentén a következő időszakban eredményes gazdálkodás folytatható.

## Szociális és gyermekjóléti koncepció

Budapest XXI. Kerület Csepel Önkormányzata Képviselő-testülete a 190/2014. (IV.24.) Kt. számú határozatával fogadta el.

A koncepció hosszú távra rögzíti azokat az irányokat, elveket és stratégiai lépéseket, amelyekre szükség van ahhoz, hogy a szociális ellátó rendszer fenntartható, kiszámítható legyen és biztonságot nyújtson.

### 2.2. A helyi esélyegyenlőségi program térségi, társulási kapcsolódásainak bemutatása

### 2.3. A települési önkormányzat rendelkezésére álló, az esélyegyenlőség szempontjából releváns adatok, kutatások áttekintése, adathiányok kimutatása

2/2012. (VI. 5.) EMMI rendelet 1. számú mellékletének (a 8-as pontba feltöltött indikátor tábla) a 2013-2014 évi adatokkal való feltöltése.

A helyi esélyegyenlőségi program elkészítésének részletes szabályairól szóló 2/2012. (VI. 5.) EMMI 1. számú melléklete tartalmazza az esélyegyenlőség szempontjából releváns adatok gyűjtésére vonatkozó előírásokat.

Az adatok forrása:

- Országos Területfejlesztési és Területrendezési Információs Rendszer (TEIR).
- A helyzetelemzés alapját szolgáló statisztikai adatok
- helyi nyilvántartások,
- az ágazati beszámolók,
- szolgáltatások, intézmények beszámolói

## 3. A mélyszegénységben élők és a romák helyzete, esélyegyenlősége

### 3.1. Jövedelmi és vagyoni helyzet

### 3.2. Foglalkoztatottság, munkaerő-piaci integráció

A HEP 1. számú mellékletében elhelyezett táblázatokba gyűjtött adatok, valamint a helyi önkormányzat a foglalkoztatás elősegítéséről és a munkanélküliek ellátásáról szóló 1991. évi IV. törvény (továbbiakban: Ft.) és a Möt-v-ben foglalt feladatai alapján településünkre jellemző foglalkoztatottságot, munkaerő-piaci lehetőségeket kívánjuk elemezni az elmúlt évek változásainak bemutatásával, a különböző korosztályok, illetve nemek szerinti bontásban. Az elemzést összevetjük térségi és országos adatokkal is.

a) foglalkoztatottak, munkanélküliek, tartós munkanélküliek száma, aránya

Az alábbi táblázat a nyilvántartott munkanélküliek, a 180 napnál régebben regisztrált munkanélküliek és a egy éven túl nyilvántartott álláskeresők számát mutatja be nemek szerint:

	Férfi	Nő	180 napon túli nyilvántartott álláskeresők száma, férfi (fő)	180 napon túli nyilvántartott álláskeresők száma, nő (fő)	Egy éven túl nyilvántartott álláskeresők száma, férfi (fő)	Egy éven túl nyilvántartott álláskeresők száma, nő (fő)
2011. év	1 202	1 321	600	775	291	390
2012. év	1 285	1 319	677	738	371	434
2013. év	908	998	520	618	340	399
2014. év	850	963	476	582	267	342

A nyilvántartott álláskeresők közül szakmunkás végzettséggel 2011-ben 526 fő, 2012-ben 604-fő, 2013-ban 431 fő, 2014-ben 407 fő rendelkezett.

Szakiskolai végzettséggel 2011-ben 128 fő, 2012-ben 122 fő, 2013-ban 98, 2014-ben pedig 89 fő rendelkezett.

Olyan végzettséggel, ami már érettségi bizonyítványt is ad 2011-ben 992 fő, 2012-ben 984 fő, 2013-ban 752 fő, 2014-ben 649 fő rendelkezett.

A nyilvántartott álláskeresők közül felsőfokú végzettséggel 2011-ben 183 fő, 2012-ben 178 fő, 2013-ban 139 fő, 2014-ben pedig 144 fő rendelkezett.

A fentiekből is kitűnik, hogy kerületünkben az álláskeresős száma, ha nem is nagymértékű, de csökkenő tendenciát mutat.

Az alábbi tábla a pályakezdő álláskeresők számát mutatja be a 18-29 éves népesség számához viszonyítva:

	18-29 évesek száma			Nyilvántartott pályakezdő álláskeresők száma, férfi		Nyilvántartott pályakezdő álláskeresők száma, nő	
	Nők	Férfiak	Összesen	(fő)	%	(fő)	%
2011. év	5352	5503	10855	61	1,14%	54	0,98%
2012. év	5214	5315	10529	92	1,76%	85	1,60%
2013. év	5138	5253	10391	64	1,25%	64	1,22%
2014. év	5058	5154	10212	68	1,34%	75	1,46%

#### b) alacsony iskolai végzettségűek foglalkoztatottsága

	Általános iskola 8 osztályánál kevesebb végzettséggel rendelkező (fő)	Általános iskolai végzettségű nyilvántartott álláskeresők száma (fő)
2011. év	49	645
2012. év	42	674
2013. év	27	459
2014. év	29	465

2013-ban összesen 1906 fő regisztrált munkanélküli volt a XXI. kerületben, amelynek 1,42%-a 8 osztályánál kevesebb végzettséggel, 24,08%-a általános iskolai végzettséggel rendelkezett. 2014-ben az 1813 fő 1,60%-a nem fejezte be az általános iskolai tanulmányait, 25,65%-a pedig csak 8. osztályt végzett el.

#### c) közfoglalkoztatás

2011. március 1-től Csepel vonatkozásában a közfoglalkoztatási feladatok szervezése a Csepeli Városgazda Közhasznú Nonprofit Zrt. feladata.

2013. év óta a közfoglalkoztatása iránt csökken az érdeklődés. Amíg 2013-2014 években évente 400-500 fő állt alkalmazásban, 2015-ben már az összesen 300 fős programot sem sikerült feltölteni, így a 2016. évre átnyúló programban csökkenteni is kellett a kereteket. Jelenleg 91 fő van alkalmazásban ilyen keretek között.

Jellegére tekintettel az elmúlt években folyamatosan túlnyomórészt szakképzetttség nélküli segédmunkás volt alkalmazásban, hozzávetőleg az összes létszám 10-20 %-át tette ki a valamilyen végzettséggel, szakértelemmel rendelkező foglalkoztatottak száma, melyek

közül többen munkaviszonyban alkalmazottai is lettek a Csepeli Városgazda Közhasznú Nonprofit Zrt.-nek.

Kiemelkedő feladat a nyári időszakban parlagfű-mentesítésre felvett munkatársak alkalmazása, illetve a téli időszakban futó, jellemzően hó eltakarítási feladatokra alkalmazott munkatársakat magába foglaló közfoglalkoztatási programok.

A 2013. év során a Csepeli Városgazda Közhasznú Nonprofit Zrt. üzemeltetésébe került oktatási, nevelési intézményekben is alkalmaznak közfoglalkoztatott munkatársakat az intézmények napi működésének gördülékenyebbé tétele érdekében, elsősorban takarítói, gondnoki, karbantartási tevékenységekre.

A 2013. október 1-én a HR és ügyviteli osztály szervezetén belül került kialakításra a Megváltozott Munkaképességű Munkavállalókat Foglalkoztató Csoport (a továbbiakban: MMMFCS) elnevezésű szervezeti egység.

Az MMMFCS 2014. I. félévben 19 fővel bővült, közülük 18 fő megváltozott munkaképességű munkatárs, a rehabilitációs akkreditáció megszerzéséhez – jogszabályi előírás alapján - 2014. június 01-től 1 fő rehabilitációs mentor került alkalmazásra.

A csoportban megbízási jogviszonnyal 2014. június 01-től alkalmazásra került 1 fő rehabilitációs tanácsadó is, valamint rehabilitációs segítőket is alkalmaznak a csoport munkájának segítésére.

A dolgozók könnyű, ülő fizikai munka keretében csomagolási, termék összeállítási tevékenységet végeznek illetve saját termék előállításával is foglalkoznak.

A közfoglalkozással kapcsolatban tapasztalatról általánosságban elmondható, hogy évről évre csökken a jelentkezések intenzitása. Emellett nagy a fluktuáció, sok közfoglalkoztatott tud elhelyezkedni, különösen a márciustól októberig tartó időszakban.

A megváltozott munkaképességűek csoportját ezzel ellentétben folyamatosan bővíteni kell. Tapasztalataink szerint az ergonomikus munkakörnyezetben, humánus segítséggel foglalkoztatottak munkájának eredménye színvonalas piacképes áru, melynek nem csak piaci értéke, hanem terápiás célja is jelentékeny, ezért e területen kívánatosnak tartanánk komolyabb beruházások elvégzését a bővítés érdekében.

d) a foglalkoztatáshoz való hozzáférés esélyének mobilitási, információs és egyéb tényezői (pl. közlekedés, potenciális munkalehetőségek, tervezett beruházások, lehetséges vállalkozási területek, helyben/térségben működő foglalkoztatási programok stb.)

e) fiatalok foglalkoztatását és az oktatásból a munkaerőpiacra való átmenetet megkönnyítő programok a településen; képzéshez, továbbképzéshez való hozzáférésük

Az Önkormányzat illetve a fenntartásában működő intézményekben minden évben megrendezésre kerülnek az állásbörzék a Budapest Főváros Kormányhivatala XXI. kerületi Munkaügyi Kirendeltségének részvételével, ahol különböző célcsoportokat szólítanak meg, több esetben a megváltozott munkaképességűeket. Esetenként több száz álláslehetőséget kínálva.

A fővárosban számos lehetőség áll rendelkezésre, arra, hogy a lakosság az iskolarendszeren kívüli képzést igénybe vegyen (pl.: OKJ-s képzés). A munkaerőpiacról kiszorult személyek minél hatékonyabb munkába állításának fontos feltétele a korszerű, és piacképes szakképzések biztosítása a felnőttképzésben. Probléma továbbra is, hogy a lakosság még mindig digitálisan írástudatlan.

Különösen nagy a lemaradás – az idősök mellett – a munkanélküliek, a hátrányos helyzetűek, az alacsony végzettségűek körében, akiket a felnőttképzésbe indokolt bevonni.

f) munkaerő-piaci integrációt segítő szervezetek és szolgáltatások feltérképezése (pl. felnőttképzéshez és egyéb munkaerő-piaci szolgáltatásokhoz való hozzáférés, helyi foglalkoztatási programok)

g) mélyszegénységben élők és romák települési önkormányzati saját fenntartású intézményekben történő foglalkoztatása

h) hátrányos megkülönböztetés a foglalkoztatás területén

### 3.3. Pénzbeli és természetbeni szociális ellátások, aktív korúak ellátása, munkanélküliséghez kapcsolódó támogatások

Az Szt. 2015. március 1. napján hatályba lépő rendelkezései értelmében a kötelezően nyújtandó ellátásokat a járási hivatalok állapítják meg. az önkormányzatok által biztosítható támogatások kapcsán az alábbiakat lehetőségként sorolja fel, de teljes mértékben az önkormányzatok hatáskörébe utalja, hogy ezeket elérhetővé teszi-e az adott településen, és ha igen, milyen összegben és milyen feltételekkel:

- a) a lakhatáshoz kapcsolódó rendszeres kiadások viseléséhez,
- b) a 18. életévét betöltött tartósan beteg hozzátartozójának az ápolását, gondozását végző személy részére,
- c) a gyógyszer-kiadások viseléséhez,
- d) a lakhatási kiadásokhoz kapcsolódó hátralékot felhalmozó személyek részére.

Az egyetlen kötelező elem a létfenntartást veszélyeztető rendkívüli élethelyzetbe került és az időszakosan vagy tartósan létfenntartási gondokkal küzdő személyek részére rendkívüli települési támogatást köteles nyújtani. A havi rendszerességgel nyújtott települési támogatás havi összege nem haladhatja meg az öregségi nyugdíj mindenkori legkisebb összegét. Ez alól kivétel a lakhatási kiadásokhoz kapcsolódó hátralék miatt megítélt támogatás.

További támogatási formák: tűzifa-juttatás, élelmiszer adomány közvetítése. A 2016-os évtől negyedévente a Humán Szolgáltatásokon keresztül a rászoruló családok (gyermekes és nagykorúak) részére tartós élelmiszer-csomag kerül kiosztásra. A csomagban levő élelmiszer mennyiségét a rendszeresen megjelenő ellátottak családszerkezete határozza meg. A melegétel-osztás év végi ünnepek idején történik.

A szociális rászorultság alapján megállapítható pénzbeli és természetbeni ellátások formáit, feltételeit Budapest XXI. kerület Csepel Önkormányzata Képviselő-testülete 7/2015. (II.27.) önkormányzati rendelete tartalmazza.

Budapest XXI. kerület Csepel Önkormányzata által nyújtott támogatások fent részletezve.

### 3.4. Lakhatás, lakáshoz jutás, lakhatási szegregáció

E fejezetben a lakhatáshoz kapcsolódó területet elemezzük, kiemelve a bérlakás-állományt, a szociális lakhatást, az egyéb lakáscélra nem használt lakáscélú ingatlanokat, feltárva a településen fellelhető elégtelen lakhatási körülményeket, veszélyeztetett lakhatási helyzeteket és hajléktalanságot, illetve a lakhatást segítő támogatásokat. E

mellett részletezzük a lakhatásra vonatkozó egyéb jellemzőket, elsősorban a szolgáltatásokhoz való hozzáférést.

a) bérlakás-állomány

A XXI. kerület lakásállományának jellemzői illetve kihasználtsága a 2015. év végén:

	Összes/db	Összes/m <sup>2</sup>	Bérbe adott/db	Bérbe adott/m <sup>2</sup>
Szociális	1383db	65687m <sup>2</sup>	1233db	60094m <sup>2</sup>
Költségelvű I. ütem	73 db	4793m <sup>2</sup>	71 db	4630 m <sup>2</sup>
Költségelvű II. ütem	43 db	2951 m <sup>2</sup>	41 db	2848 m <sup>2</sup>
Piaci alapú	3 db	108m <sup>2</sup>	3 db	108m <sup>2</sup>
Szolgálati	7 db	378 m <sup>2</sup>	3 db	173m <sup>2</sup>

A lakások közül 1227 db vegyes tulajdonú épületekben található, kizárólag önkormányzati tulajdonú épületben 295 db lakás van.

Az önkormányzati tulajdonú ingatlanokról általában elmondható, hogy állapotuk rosszabb, mint az korukból adódna. Ennek oka sok helyen a kivitelezés hiányossága, például vízszigetelés hiánya. Másodsorban technológiai sajátosságok, például panelépületek élettartama. Harmadrészt pedig az elmúlt évtizedek alatt elhanyagolt időszakos, és szükséges karbantartások elmaradása, mely elsősorban a Társasházak pénzügyi állapotára és a magántulajdonosok nemtörődömiségére vezethető vissza. Sok esetben az önkormányzat úgymond megelőlegezi a közös költség befizetést a társasház részére, hogy a legszükségesebb munkákat el tudják végezteni.

A jelenlegi lakásállomány felújítása, és karbantartása a pénzügyi források függvényében folyamatosan történik, mindazonáltal a kerület közigazgatási területén bérbeadás céljára a közeljövőben nem várható önkormányzati részvétellel lakó ingatlanok építése.

b) szociális lakhatás

A lakásállomány komfort fokozat szerint	
Összkomfortos	1098 db
Komfortos	212db
Félkomfortos	26 db
Komfort nélküli	137 db
Szükség lakás	49 db

A lakásállomány szobaszám szerinti bontásban	
1 szobás	421 db
1,5 szobás	608 db
2 szobás	289 db
2,5 szobás	125db
3 szobás	68 db
3-nál több szobás	11 db

Kerületünkben jelenleg 3 db lakás van krízislakásként megjelölve, melyekbe a Képviselő-testület döntése alapján folyamatosan kerülnek elhelyezésre olyan személyek, akiknek szociális helyzetében méltányolható, súlyos krízishelyzet következett be.

A krízislakás igénybevételére vonatkozó bérleti szerződés a Humán Szolgáltatások Igazgatósága, valamint a Polgármesteri Hivatal Intézményfelügyeleti Ágazatvezető

egyeztetett kezdeményezésére, a Szociális, Egészségügyi és Fogymatékossügi Bizottság javaslata alapján köthető. A bérleti jogviszony legfeljebb hat hónapra köthető, amely indokolt esetben további 3 hónappal meghosszabbítható.

A krízislakások összkomfortosak és 1+ 1/2 szobás mind a 3 lakás, melyből 2 db 46nm<sup>2</sup>-es, 1 db 45 m<sup>2</sup>-es.

c) egyéb lakáscélra használt nem lakáscélú ingatlanok

e) lakhatást segítő támogatások

A lakásfenntartási támogatás szabályai 2015. március 1-étől kikerültek a szociális törvényből. Ettől az időponttól kezdődően a támogatás ebben a formában nem állapítható meg a kérelmezők részére.

A támogatásban részesíthető jogosultak körét, feltételeit a Budapest XXI. kerület Csepel Önkormányzata Képviselő-testülete 7/2015. (II.27.) önkormányzati rendelete tartalmazza.

Budapest XXI. Kerület Csepel Önkormányzata a lakhatáshoz kapcsolódó rendszeres kiadások viseléséhez az alábbi támogatásokat nyújtja:

### **Csepeli lakhatási támogatás**

A Polgármester lakhatási támogatás formájában települési támogatást állapít meg a szociálisan rászorult személyeknek az általuk lakott lakás rendszeres fenntartási költségeinek viseléséhez. Az a személy jogosult a támogatásra, aki a lakásnak tulajdonosa, hasznélvezője, bérője vagy ezeknek egyeneságbeli rokona vagy testvére és jövedelmi viszonyai miatt erre rászorult.

A csepeli lakhatási támogatás egy év időtartamra kerül megállapításra, havi mértéke 3.500,-Ft, melynek folyósítása a szolgáltató részére történik. Önkormányzati bérlet esetén a lakhatási támogatást elsősorban az önkormányzati lakás bérleti díjának csökkentéséhez kell nyújtani.

A támogatás bevezetése óta a támogatásban részesülők számát illetve a kifizetett összeget az alábbi táblázat mutatja be:

Csepeli lakhatási támogatás	Támogatásban részesülők száma	Kifizetett összeg
2015. 03.01.-2015.12.31.	377	5024000
2016.01.01.-2016.03.31.	423	3297000

### **Csepeli lakbértámogatás**

A Polgármester csepeli lakbértámogatást nyújthat a szociális helyzet alapján történő bérbeadással érintett bérlők részére, az általuk lakott lakás bérleti díjának megfizetéséhez. Az az önkormányzati lakásban élő bérlő jogosult a támogatásra, akinek esetében a lakás bérbeadásának jogcíme szociális bérlet, a bérlő, illetve a lakásban élő közeli hozzátartozók vagyonnal nem rendelkeznek és jövedelmi viszonyai miatt erre rászorult.

A csepeli lakbértámogatást egy év időtartamra kerül megállapításra, havi mértéke a támogatási kérelem benyújtását megelőző hónapban fizetett/számlázott lakbér mértékének 15 %-a, azonban nem lehet kevesebb havi 2500 forintnál.

A támogatás bevezetése óta a támogatásban részesülők számát illetve a kifizetett összeget az alábbi táblázat mutatja be:

Csepeli lakbértámogatás	Támogatásban részesülők száma	Kifizetett összeg
2015. 03.01.-2015.12.31.	45	680310
2016.01.01.-2016.03.31.	43	332290

#### f) eladósodottság

Az önkormányzati tulajdonú bérlakások vonatkozásában a 2015. évvégén 509.295.361 Ft kintlévőség volt nyilvántartva.

A hátralékot felhalmozók jellemzően vagy csak 1-2 hónap lakbérének és a kezelőn keresztül megfizetendő közüzemi költségek megfizetésével esnek késedelembe és ezt rövid időn belül rendezik is, vagy pedig több hónapon keresztül egyáltalán nem fizetnek, és nagyobb összeget halmoznak fel, és így a hátralékot már később nem is tudják megfizetni, így a végrehajtás elrendelésére kerül sor, a szerződésük felmondása mellett

g) lakhatás egyéb jellemzői: külterületeken és nem lakóövezetben elhelyezkedő lakások, minőségi közszolgáltatásokhoz, közműszolgáltatásokhoz, közösségi közlekedéshez való hozzáférés bemutatása

Önkormányzati tulajdonú lakóingatlan külterületen illetve nem lakóövezetben nem található.

A XXI. kerület igazgatási területén szétszórtnak helyezkednek el az önkormányzati tulajdonú lakóépületek, a kerület egyes részein több, máshol kevesebb bérlakás található.

A lakások komfort fokozat szerinti elosztása is mutatja, hogy a bérlakások túlnyomó többsége közműszolgáltatásokkal jól ellátott valamint kerületen belüli elhelyezkedésének megfelelően elérhetőek az egyes közszolgáltatások és közösségi közlekedés megállóhelyei.

### 3.5. Telepek, szegregátumok helyzete

a) a telep/szegregátum mint lakókörnyezet jellemzői (kiterjedtsége, területi elhelyezkedése, megközelíthetősége, lakásállományának állapota, közműellátottsága, közszolgáltatásokhoz való hozzáférés lehetőségei, egyéb környezet-egészségügyi jellemzői stb.)

#### A szegregált, illetve szegregációval veszélyeztetett területek bemutatása

Alapvetően a kerület legrégebbi részein jöttek létre a társadalmi értelemben szegregációval veszélyeztetett területek, az egykori falu azon területein, amelyeket nem érintett a lakótelep építés. Az érintett területek elhelyezkedése perifériális, alapvetően az ipari zónák közelében alakultak ki, eleve rosszabb minőségű épületállománnyal rendelkező részeken. Ez alól kivétel a 6. veszélyeztetett terület, mely Királyerdőben, a kerület egyik újabb építésű kertés részén található.

A régi városrészek maradványaiként fennmaradt, sok esetben alacsony komfortfokozatú lakásokba fokozatosan szorult ki a kerület alacsony státuszú lakossága.

A 25%-os szegregációs index feletti területeken belül is megfigyelhető egyfajta státuszkülönbség: a II. Rákóczi Ferenc úti szegregátum mutatói a legkedvezőtlenebbek, ugyanakkor az Ady Endre úttól északra fekvő területek rendelkeznek a legnagyobb népességgel, továbbá itt jellemző az is, hogy a lehatárolt két tömb környezete is jelentősen leromlott társadalmi és fizikai értelemben is. A szegregátumok közül közműhiánnyal Ófalu-nyugati része érintett, ahol nincs szennyvíz csatorna. A KSH szegregációs térkép alapján végzett aktualizáló vizsgálatok során az alábbi területek lettek beazonosítva szegregátumként és veszélyeztetett területként:

**1. szegregátum:** Ond u. - Tas u. mindkét oldala - Temetődűlő u. mindkét oldala a Tas utcáig

**2. szegregátum:** Vasas u. - Szabó köz - Ady E. út - Védgát u

2. szegregátum és a hozzátartozó veszélyeztetett terület együtt: Vasas u. - Hermelin köz - Ady E. út - Védgát u

**3. szegregátum:** II. Rákóczi Ferenc út nyugati oldala a Posztógyár utcától a Völgy utca meghosszabbított vonal

**3. szegregátum és a hozzátartozó veszélyeztetett terület együtt:** II. Rákóczi Ferenc út nyugati oldala a Posztógyár utcától a Reggel utca meghosszabbított vonaláig

**4. veszélyeztetett terület:** Vágóhid u. - Sás u. - Popieluszko u.

**5. veszélyeztetett terület:** Karácsony S. u. - Petőfi u. - Gyár u. - Magyar u.

**6. veszélyeztetett terület:** Máramarosi út - Királyhágó út - Uzsoki u. - Vihorlát út

1. szegregátum: megállapítható, hogy egyik vizsgált területet sem tekinthetjük klasszikus értelemben vett telepszerű szegregátumnak, bár Ófalu-nyugat az a terület mely a várostesttől némileg elkülönülve, ipari övezetbe ágyazódott. A szegregációs folyamatok felerősödtek, amikor a terület tőszomszédságába költözött a fémhulladék feldolgozó, és a MOL telephelye. A terület zárvány jellegét fokozta, hogy megépült a Csepel belvárosi részét elkerülő gerincút (Teller E. út), mely teljesen elzárja a területet Csepel-Ófalu többi részétől.

b) a telepen/szegregátumokban élők száma, társadalmi problémák szempontjából főbb jellemzői (pl. életkori megoszlás, foglalkoztatottsági helyzet, segélyezettek, hátrányos, halmozottan hátrányos helyzetű gyermekek aránya, stb.)

A terület lakos száma alacsony, 80 fő volt a 2011-es népszámláláskor, mely a 2001. évi népszámláláshoz és egy 2009. évi felméréshez képest csökkenést jelent (100-150 fő élt akkor a területen). A társadalmi összetétele ezen területnek a legkedvezőtlenebb, az aktív korú lakosság 57.1%-ának maximum általános iskolai végzettsége van és itt a legmagasabb, 31,3% a 0-14 éves gyermekek aránya. Ófalu önmagában nem, de a szomszédos területekkel és Szabóteleppel együtt már intézményi, azaz oktatási szegregációt is eredményez. A szegregátumban a lakások túlnyomórészt magántulajdonban vannak, csupán egy önkormányzati épület van 5 lakással, melyből 2011-ben 3 üres, 1 pedig jogcím nélkül lakott volt.

2. szegregátum és szegregációval veszélyeztetett terület: szegregációs szempontból Szabótelep, Vasas utca okozza a legjelentősebb problémát a kerületben, mert népességszáma jelentős, a szegregátumban és a szegregációval veszélyeztetett területen 258 fő él összesen 117 lakásban, valamint ezen a területen a legmagasabb a komfort nélküli, a félkomfortos és a szükséglakások száma is. A két tömbben összesen 11 önkormányzati tulajdonú lakás van (a szegregátumban csak 2 lakás), ebből 2 üres, és 4-ben jogcím nélküli bérlő lakik. Meg kell jegyezni azonban, hogy a Vasas utca északi oldalán és a környező tömbökben is vannak önkormányzati tulajdonú lakások, melyek szintén leromlottak és hátrányos helyzetű bérlők élnek benne. A terület egésze (Ady E. úttól északra, Kossuth Lajos utcától keletre) alacsony státuszúnak tekinthető, melyet a szociális városrehabilitációs TFP térkép is jelöl.

Szabótelepen élnek olyan családok, melyek nem tekinthetők teljes mértékben alacsony státuszúnak, a szegregátumok területén élők között itt a legmagasabb a felsőfokú végzettségűek aránya.

3. szegregátum és szegregációval veszélyeztetett terület: a Rákóczi Ferenc út nyugati oldala a KSH alapján szegregátum és szegregációval veszélyeztetett terület is, mely a Posztógyár utcától a Reggel utca meghosszabbított vonaláig tart. A szegregátum (Rákóczi út 173.) egy nagyobb tömbben (II. Rákóczi Ferenc út – Posztógyár u. Tanműhely köz és Mag u.), annak egy részeként került lehatárolásra. A kartogram a tömbön belül csak a lakóterületet jelöli, mivel el kívánja választani a nagykiterjedésű tömb nem-lakó,

hanem főként ipari funkciójú területeitől. A szegregátumban 71 fő él 22 lakásban. A szegregátum közelében lévő szegregációval veszélyeztetett területen 22 fő él 9 lakásban, köztük 5 gyermek korú. A szegregátum szegregációs mutatója 33,3 %, míg a veszélyeztetett tömbbel összevont terület mutatója ennél csak enyhén alacsonyabb, 31,3%.

A teljes területen a lakosok több mint ötöde gyermekkorú (21,5%) és csak 9,7%-a 60 éves vagy afelüli. Az alacsony iskolai végzettségűek aránya 43,8%, rendszeres munkajövedelemmel az aktívkorúak majd 60%-a nem rendelkezik. A munkanélküliségi ráta 33,3%, a tartós munkanélüliek aránya a gazdaságilag aktív népességben belül 22,6%. Ezek rendkívül kedvezőtlen adatok, melyek mutatják az itt élők marginalizált helyzetét.

A területen lévő 31 lakásnak mintegy ötöde alacsony komfortfokozatú, az egyszobás lakások aránya 26%. Jelenleg csak a szegregátumban van önkormányzati lakás, összesen 9 db, melyből 3 db üres, a többi bérlakásban jogszerű bérleti szerződéssel rendelkező háztartások élnek.

4. szegregációval veszélyeztetett terület: a Vágóhíd u. – Sás u. - Popieluszko utca által határolt szegregációval veszélyeztetett terület két tömböt foglal magába, melyben összesen 89 fő él 34 lakásban. A terület társadalmi viszonyai heterogének, a veszélyeztetett egzisztenciájú emberek a Popieluszko – Vágóhíd utca kereszteződésének környékén laknak jellemzően, emellett már-már a polgári jómód is megfigyelhető a területen.

5. szegregációval veszélyeztetett terület: A Magyar u., Petőfi u. környékén nagy számban található veszélyeztetett egzisztenciájú emberek, főként a Petőfi utcában, ugyanakkor a polgári életszínvonal is megfigyelhető a területen. A gerincút negatív környezeti hatása a jobb státuszú családok elköltözését eredményezheti, mely egyben a szegregációs folyamatok felgyorsulását jelenti.

A veszélyeztetett területen 186 fő él 80 lakásban. A fiatalkorú (0-14 éves) népesség aránya 17,7%, a 15-59 évesek aránya 69,4%. A szegregációs mutató értéke 23,3%, a legfeljebb általános iskolai végzettséggel rendelkezők aránya 36,4% és a rendszeres munkajövedelemmel nem rendelkezők aránya az aktív korúakon belül 52,7%. A munkanélküliségi ráta 55%, míg a kerületi átlag 12,6%. A területen vannak önkormányzati tulajdonú lakások is.

6. szegregációval veszélyeztetett terület: Családi házas beépítésű terület, jó infrastrukturális környezetben ahol a lakosság összetétele folyamatosan és dinamikusán változik.

A területet eredetileg a 60-70-es években kockaházak elhelyezésével fejlesztették, s napjainkban is átalakulóban van. A területen felújított, magas státuszra utaló, néhol kerti medencés épületek találhatóak.

Szükséges a tulajdonosi és bejelentettségi adatok változásának elemzése, mivel feltételezhetően az idősebb generáció van csak bejelentve a területen lakók közül. Az iskolai végzettségre vonatkozó adatok a szegregációval veszélyeztetett területen is az idősebb generációra utalhatnak.

A fenn megjelölt területeken kívül Csepel Háros területén a külterületi jelleg és strukturális rendezetlenség következtében (rendezetlen és beláthatatlan utcastruktúra, hétfégi házak és lakóingatlanok keveredése, azonos házszámot viselő ingatlanok, házszám nélküli épületek) nem került szegregációval veszélyeztetett terület lehatárolásra a KSH felmérése alapján, ám a területet alacsony státuszúnak számít. Az ún. Belső-Háros (II. Rákóczi Ferenc út - Csepeli út (Csepeli Temető) - Plútó utca - Akácfa utca (volt 8598. utca) - városhatár által közrefogott terület) egészére a szegregációs index 16,6 %, ami egy átlag érték, az egyes tömbök mutatói ennél sokkal rosszabbak lehetnek.

2011-ben 1288 főt számoltak össze Hároson, ahol a lakosság korszerkezete valamivel fiatalabb, mint a kerület egész lakosságának korszerkezete. A 0-14 évesek aránya 15,5%, az időseké (60 év és idősebbek) 19,9%. A legfeljebb általános iskolai végzettséggel rendelkezők aránya az aktívkorúak körében 29,3%, míg a rendszeres munkajövedelemmel nem rendelkezők aránya 45,2%. A felsőfokú végzettségűek aránya csupán 5,2%. Az

alacsony komfortfokozatú lakások aránya 18,0%, az egyszobás lakások aránya 23%, mely különösen annak fényében magas, hogy a területen kertes házak, építmények találhatóak.

c) szegregációval veszélyeztetett területek, a lakosság területi átrendeződésének folyamatai

Ugyanakkor megállapítható, hogy a területen élők közösségi hálózatba integrálása pályázati keretektől 2013 és 2015 január között megvalósult, a Községi Ház programjain és a Budapest Esély Nonprofit Kft. képzési - foglalkoztatási programján keresztül.<sup>1</sup>

Ady lakótelepen uniós forrásokból létrejött a Családsegítő Községi Ház, (Csete Balázs u. 5) a Szociális Szolgálat kihelyezett egysége is, amely a Szabótelep körzeti nevelési intézményeivel (Hétszínvirág óvoda, Lajtha László iskola) együttműködve segítséget nyújt a társadalmi reintegrációban. A Községi Ház emellett helyt ad civil szervezetek (többek között) közösségfejlesztő tevékenységeinek is, melyek jól kiegészítik a hivatalos intézményrendszer működését.

Ugyancsak megvalósult, a Csepel Kapuja - szociális célú városrehabilitációs program<sup>2</sup> keretében, egy ifjúsági és segélyprogram üzemeltetése a szegregátumokhoz közel, mely a szociális mentoráláson túl a fiataloknak fejlesztőfoglalkozásokat biztosított, kapcsolatot tartott a helyi szociális intézményekkel, és a projektbe bevont felnőtt - kizárólag alacsony társadalmi státuszú, rossz lakás körülmények között élő - lakosság részére elhelyezkedést támogató szolgáltatásokat nyújtott a Burattino Alapítvány közreműködésével. Szintén a Szabótelep, Ófalu – nyugati szegregátumok közelében a Dominó Tanoda az egyéni készség, képességfejlesztésen túl közösségépítési célú foglalkozásokat is tart a 10 év feletti fiataloknak. A fentiekben túl új típusú MINDLAB foglalkozásokat tartottak a Hétszínvirág óvodában és a Burattino iskolában, melybe a szegregátumokból járnak a gyermekek.

A Csepel Kapuja Szociális Célú Városrehabilitációs program keretében a Csepeli Munkásotthonban kulturális csoportok alakultak, melyek közösségformáló erővel is bírtak. Ezen programok zárása 2015 januárjában történt.

Budapest XXI. Kerület Csepel Önkormányzata 2013 tavaszán immár harmadik nagyszabású városrehabilitációs projektjét kezdte meg. Az Európai Unió támogatásával megvalósuló „Csepel déli lakóközpont szociális célú rehabilitációja” című KMOP-5.1.1/B-12-k-2012-0004 azonosító számú projekt 2015 júniusáig tart. A program az Európai Regionális Fejlesztési Alap 100%-os finanszírozásával valósul meg, melynek keretében a kijelölt akcióterületen (Vermes Miklós utca [korábbi Koltói Anna utca] – Kossuth Lajos utca – Karácsony Sándor utca – II. Rákóczi Ferenc út) panelépületek teljes felújítása, a Szent Imre tér zöldterületének fejlesztése és új közösségi tér kialakítása mellett munkaerő-piaci beilleszkedést és iskolai felzárkóztatást elősegítő programok valósulnak meg. Az egykori Rákóczi Általános Iskola (mely szegregált intézmény volt) földszintjének teljes körű felújításával szociális központ kialakítására kerül sor. A Karácsony Sándor Általános Iskolában induló felzárkóztatási és tehetséggondozási programok célja a gyermekek szabadidejének hasznos eltöltése, alternatív utcai mentorálással a csellengő fiatalok megszólítása. A Budapest Esély Nonprofit Kft. bevonásával munkaerőpiaci beilleszkedést és iskolai felzárkóztatást elősegítő programok valósulnak meg.

### **3.6. Egészségügyi és szociális szolgáltatásokhoz való hozzáférés**

a) az egészségügyi alapszolgáltatásokhoz, szakellátáshoz való hozzáférés

A kerületben a felnőtt háziorvosi ellátás 6, a gyermek háziorvosi ellátás 2, a felnőtt fogászati ellátás 2, a gyermek fogászati ellátás 1 telephelyen működik.

A 1213 Budapest, Szent István u. 217-219. telephelyen található felnőtt háziorvosi rendelő teljes felújítása önkormányzati forrásból került finanszírozásra.

A 2014 tavaszán átadott rendelőben nyolc praxis működik egyszerre valamint 2014 szeptemberétől felnőtt és gyermek vérvételi labor kezdte meg működését.

**A kerületben változott az ügyeleti szolgáltató és bővült az ügyeleti ellátás, melynek tartalma: 24 órás felnőtt és éjszakai gyermekorvosi valamint hétfői és munkaszüneti napokon történő gyermek ambuláns ügyeleti ellátás.**

- Feladat ellátás módja:

**Felnőtt ügyelet:** 2014. 01. 01-től Budapest XXI. kerület közigazgatási területén valamint Szigetszentmiklós Felsőtag területén lévő 24 órás felnőtt háziorvosi ügyeleti az Inter-Ambulance Zrt. által.

Munkanapokon 8-20 óra között 1 fő orvossal, 1 fő mentőtisztel és 1 fő gépkocsivezetővel, munkanapokon 20- 8 óra között valamint munkaszüneti és szabadnapokon 24 órában 2 fő orvossal, 1 fő mentőtisztel és 1 fő gépkocsivezetővel áll rendelkezésre.

Munkanapokon 7:00-19:00 óra között ellátja a szakrendelőbe érkező betegekkel kapcsolatos triage feladatokat.

**Gyerek ügyelet:** 2014. 01. 01-től Budapest XXI. kerület közigazgatási területén valamint Szigetszentmiklós Felsőtag területén munkanapokon 20- 8 óra között éjszakai kijárás a IX. kerület Tűzoltó utcából, munkaszüneti és szabadnapokon 9-17 óráig 1 fő orvos, 1 fő gépkocsivezető helyben.

A közgyógyellátás a szociálisan rászorult személy részére az egészségi állapota megőrzéséhez és helyreállításához kapcsolódó kiadásainak csökkentése érdekében biztosított hozzájárulás, amely alanyi illetve normatív jogcímen állapítható meg.

Közgyógyellátási rendelkezők száma	igazolvánnyal
2011. év	2 459
2012. év	2 331
2013. év	1 966
2014. év	1 929

A települési önkormányzat helyi rendelete alapján 2015 márciusáig méltányossági közgyógyellátás állapíthatott meg, azonban ez az ellátási forma az Szt. változásaival kikerült a szociális törvényből, biztosítása nem kötelező.

Budapest XXI. Kerület Csepel Önkormányzata a gyógyszerkiadások viseléséhez az alábbi támogatást nyújtja:

### **Csepeli gyógyszertámogatás**

A Polgármester gyógyszertámogatás formájában támogatást nyújt a szociálisan rászorult azon személyek részére, akik közgyógyellátásra nem jogosultak, de egészségi állapotuk, diagnosztizált krónikus betegségük miatt rendszeres gyógyszeres kezelésre szorulnak.

A csepeli gyógyszer-támogatás egy év időtartamra kerül megállapításra, mértéke a gyógyszer-tár által beárazott gyógyszer-költség 30%-a, azonban nem lehet kevesebb havi 1.000,-Ft-nál és nem haladhatja meg a 3.000,-Ft-ot.

A támogatásban részesíthető jogosultak körét, feltételeit a Budapest XXI. kerület Csepel Önkormányzata Képviselő-testülete 7/2015. (II.27.) önkormányzati rendelete tartalmazza.

A támogatás bevezetése óta a támogatásban részesülők számát illetve a kifizetett összeget az alábbi táblázat mutatja be:

Csepeli gyógyszer-támogatás	Támogatásban részesülők száma	Kifizetett összeg (Ft)
2015. 03.01.-2015.12.31.	196	2502100
2016.01.01.-2016.03.31.	263	1988900

b) prevenciós és szűrőprogramokhoz (pl. népegészségügyi, koragyermekkor kötelező szűrésekhez) való hozzáférés

c) fejlesztő és rehabilitációs ellátáshoz való hozzáférés

A Nagy Imre Általános Művelődési Központ Óvodai egysége mellett a Csepeli Csodakút Egyesített Óvoda 7 tagóvodájában indult SNI integrálás 2015-ös évben. 2015-ben az Egyesített Óvoda 23 intézményében átlagosan 75 fő sajátos nevelési igényű (SNI) szakvéleménnyel rendelkező gyermek nevelését, szakvéleményben előírt fejlesztését látták el.

d) közétkeztetésben az egészséges táplálkozás szempontjainak megjelenése

e) sportprogramokhoz való hozzáférés

f) személyes gondoskodást nyújtó szociális szolgáltatásokhoz való hozzáférés

g) hátrányos megkülönböztetés, az egyenlő bánásmód követelményének megsértése a szolgáltatások nyújtásakor

h) pozitív diszkrimináció (hátránykompenzáló juttatások, szolgáltatások) a szociális és az egészségügyi ellátórendszer keretein belül

### **3.7. Közösségi viszonyok, helyi közélet bemutatása**

a) közösségi élet színterei, fórumai

b) közösségi együttélés jellemzői (pl. etnikai konfliktusok és kezelésük)

c) helyi közösségi szolidaritás megnyilvánulásai (adományozás, önkéntes munka stb.)

### **3.8. A roma nemzetiségi önkormányzat célcsoportokkal kapcsolatos esélyegyenlőségi tevékenysége, partnersége a települési önkormányzattal**

### 3.9. Következtetések: problémák beazonosítása, fejlesztési lehetőségek meghatározása

A mélyszegénységben élők és a romák helyzete, esélyegyenlősége vizsgálata során településünkön	
beazonosított problémák	fejlesztési lehetőségek
Az ellátások, szolgáltatások hiánya a szegregációval veszélyeztetett területen	Közösségi szintér létrehozása, a komplex gyermekjóléti és szociális hozzáférés biztosítása érdekében. Közösségfejlesztés – megerősíteni az egyént természetes megküzdő stratégiáiban, nagyobb hangsúlyt fektetve a megelőző és védelmet nyújtó módszerek megerősítését célzó intézkedésekre

## 4. A gyermekek helyzete, esélyegyenlősége, gyermekszegénység

### 4.1. A gyermekek helyzetének általános jellemzői

(pl. gyermekek száma, aránya, életkori megoszlása, demográfiai trendek stb.)

a) veszélyeztetett és védelembe vett, hátrányos helyzetű, illetve halmozottan hátrányos helyzetű gyermekek, valamint fogyatékossgal élő gyermekek száma és aránya, egészségügyi, szociális, lakhatási helyzete

Budapest XXI. kerületében állandó lakóhellyel vagy tartózkodási hellyel 81.848 fő rendelkezett a 2015. év során. Ebből kiskorú 15.466 fő volt. A 0-14 éves korosztály létszáma 12.354 fő, a 15-18 éves korosztály létszáma 3.112 fő volt.

#### Születések száma

2015-ben emelkedett a születések száma az előző évekhez képest – míg 2013-ban 639 gyermek, 2014-ben 622 gyermek, 2015-ben 697 gyermek született. A koraszülések száma 42, 11-gyel kevesebb, mint az elmúlt évben.

Csecsemőhalálozás 3 volt, halvaszületés 1 esetben.

b) rendszeres gyermekvédelmi kedvezményben részesítettek száma

év	Rendszeres gyermekvédelmi kedvezményben részesítettek száma	Ebből tartósan beteg fogyatékos gyermekek száma	Kiegészítő gyermekvédelmi kedvezményben részesítettek száma	Ebből tartósan beteg fogyatékos gyermekek száma	Rendkívüli gyermekvédelmi kedvezményben részesítettek száma
2013	2216	68	22	0	2012
2014	2053	62	26	4	1001
2015	1680	48	3	0	899

c) gyermek jogán járó helyi juttatásokban részesülők száma, aránya

Támogatás megnevezése	2014 év /fő	2015 év /fő
Rendszeres gyermekvédelmi kedvezmény	2053	1680
Óvodáztatási támogatás	47	9
Rendkívüli gyermekvédelmi támogatás	1001	899
Csepeli ösztöndíj	220 (család)	117 (család)
Kiegészítő gyermekvédelmi támogatás	26	3
Gyermekétkeztetés	335	261
Babaköszöntő csomag	556	638

d) kedvezményes iskolai étkeztetésben részesülők száma, aránya

2015. év	Étkezési napok száma	100%-os normatív kedvezményben részesülők száma				50%-os normatív kedvezményben részesülők száma			
		négyszeri étkezésben részesül	háromszori étkezésben részesül	tízórai + ebédben részesül	csak ebédben részesül	négyszeri étkezésben részesül	háromszori étkezésben részesül	tízórai + ebédben részesül	csak ebédben részesül
Bölcsőde	235	82	0	0	0	23	0	0	0
Óvoda	220	0	791	0	0	0	221	0	0
Általános iskola	182	0	840	1	27	0	593	11	267
Gimnázium	185	0	0	0	4	0	0	0	46

e) magyar állampolgársággal nem rendelkező gyermekek száma, aránya

#### 4.2. Szegregált, teleszerű lakókörnyezetben élő gyermekek helyzete, esélyegyenlősége

#### 4.3. A hátrányos, illetve halmozottan hátrányos helyzetű, valamint fogyatékkal élő gyermekek szolgáltatásokhoz való hozzáférése

a) védőnői ellátás jellemzői (pl. a védőnő által ellátott települések száma, egy védőnőre jutott ellátott, betöltetlen státuszok)

2014-2015. évben a Humán Szolgáltatások Igazgatósága majd 2016. január 1. napjától a Tóth Ilona Egészségügyi Szolgálat szervezeti egységeként működik a Védőnői Szolgálat, 21 fő területi védőnői, 13 fő iskola/ifjúsági védőnői (betöltött) státusszal.

**Gondozott létszám  
(december 31. állapot szerint)**

Korcsoport	2014.		2015.	
	Gondozottak száma	Fokozott gondozásra szoruló	Gondozottak száma	Fokozott gondozásra szoruló
Várandós anyák száma	349	114	323	120
0 – 11 hónaposak száma	623	101	679	95
12 – 35 hónaposak száma	1341	162	1259	186
3 – 6 évesek száma	2391	293	2440	331
7 – 18 éves közösségbe nem járók	25	8	42	16
<b>Összes gondozott száma</b>	<b>4729</b>	<b>678</b>	<b>4743</b>	<b>748</b>

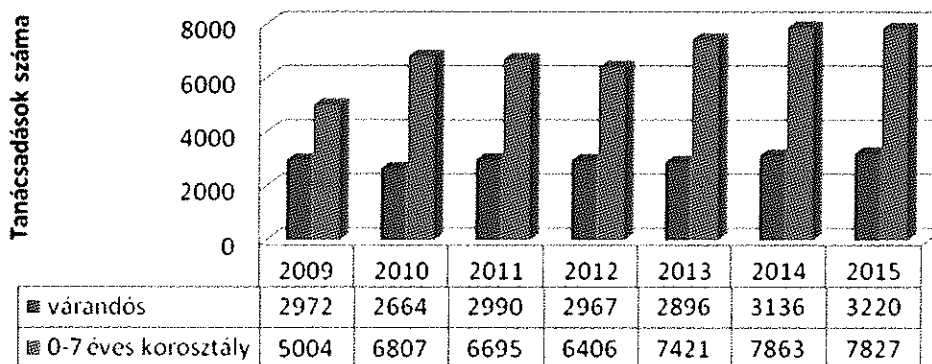
A vonatkozó rendeletben és a szakmai protokollokban előírtaknak megfelelően a gondozottak szükségleteihez igazodva a gondozási tervekben meghatározottak szerint valósulnak meg.

**Nehézséget okoz a családokban a munkanélküliség, lakhatási nehézségek, a csonka családokban nevelkedő gyermekek ellátása, az erkölcsi normák fellazulása.**

**Védőnői látogatások alakulása**

	2013	2014	2015
Családlátogatások száma:	15128	13504	14205
Szaklátogatások száma:	20011	18020	19746
Egy védőnőre jutó havi családlátogatások átlaga:	74	75	74
Egy védőnőre jutó havi szaklátogatások átlaga:	98	100	103

**Védőnői tanácsadási forgalom alakulása  
(2009 - 2015)**



## A beíratott gyermekek száma az előző tanévekhez képest tovább csökkent, a fokozott gondozásra szoruló gyermekek száma növekedett.

A fokozott gondozásra szoruló és hátrányos helyzetű gyermekek nyilvántartása, gondozása a nevelési/oktatási intézményekben a **gyermekvédelmi felelősökkel való szoros együttműködéssel** valósulnak meg – főbb problémák a magatartási zavarok, hiányzások, megélhetési problémák, családi konfliktusok, védőoltások, szakorvosi beutalások eredményeinek hiánya, a problémák szülői „hárítása”, a szülők életvitele stb.

**2015. évben iskolába beíratott** (október 1.-i adat) gyermekek száma: **10.534 fő**.

A fokozott gondozásra szoruló gyermekek száma: 2851 fő.

- Szomato-mentális okból 905 fő
- Szociális okból 1946 fő volt a veszélyeztetett tanulók száma.

## Iskola-Ifjúsági védőnői egészségnevelés/fejlesztés

Az oktatási intézményekben végzett egészségnevelési/fejlesztési tevékenységet a pedagógiai programokkal egyeztetett munkatervekben rögzítve, az intézményekkel összehangoltan végzik a védőnők.

Csoportos egészségnevelést összességében 1144 alkalommal, 22719 fő részére tartottak a védőnők, az alábbi témakörökben:

- Személyi-környezeti higiéné, bőrápolás
- Balesetek, betegségek megelőzése
- Serdülőkor, pubertás problémái, testi-lelki változások
- Barátság, szerelem, szeretet, párkapcsolatok, családi életre nevelés
- Egészséges táplálkozás, egészséges életmód, ételmezei biztonság
- Dohányzás, drog, alkohol, HIV-AIDS prevenció, szenvedélybetegségek
- Csecsemőgondozás-tanfolyamok vezetése, vetélkedők
- Elsősegélynyújtás-tanfolyamok vezetése, vetélkedők
- Önismeret, társismeret, kommunikáció, alkalmazkodás
- Emlő-herék önvizsgálata, onkológiai elváltozások, megelőzés.

## Egészségnevelő előadások megoszlása

A 2014/15. tanévtől a 12. életévüket betöltött 7. osztályos leánygyermek a méhnyakrák megelőzésére kifejlesztett Cervarix oltóanyagot kampányoltás keretében kérhetik.

A méhnyakrák halálozási mutatójának javulásához a gyermekek 90%-os átoltottságára van szükség.

Jelenleg Budapesten a HPV védőoltásra jogosult leány tanulók 68,4% - a igényelte a védőoltást, területünkben a jogosultak 62%-a került beoltásra az őszi kampány során, vagyis az oltás fontosságára a továbbiakban is nagy hangsúlyt kell fordítani ahhoz, hogy a kívánatos átoltottsági arányt elérjük.

### 2015. év

Téma	alkalmak száma	részvevők száma
Egészséges táplálkozás	211	4303
Aktív testmozgás, sport	175	3647
Káros szenvedélyek	79	1733
Személyes, társas kapcsolatok	27	577
Személyi higiéné	386	7678
Egészséges környezet	124	2277
Biztonságos környezet	22	532
Barátság, szerelem	65	1256
Elsősegélynyújtás	47	676
Csecsemőgondozás	8	40
összesen	1144	22719

Egyéb preventív célú tevékenységek:

- az oktatási intézményekben szervezett egészségnapokon, egészség-heti programokban, vetélkedőkön,
- szülői értekezleteken, fogadó órákon, tantestületi értekezleteken,
- nyári napközis táborban egészségügyi felügyelet biztosítása, programokban részvétel.

b) gyermekorvosi ellátás jellemzői (pl. házi gyermekorvoshoz, gyermek szakorvosi ellátáshoz való hozzáférés, betöltetlen házi gyermekorvosi praxisok száma)

c) 0–7 éves korúak speciális (egészségügyi-szociális-oktatási) ellátási igényeire (pl. korai fejlesztésre, rehabilitációra) vonatkozó adatok

d) gyermekjóléti alapellátás

e) gyermekvédelem

A Humán Szolgáltatások Igazgatósága által működtetett Gyermekjóléti Központ 2015-ben összesen 469 családot és 776 gyermeket gondozott.

#### **A Gyermekjóléti Központ gondozási tevékenysége gondozási típus szerint**

	<b>2013</b>	<b>2014</b>	<b>2015</b>
<b>Alapellátásban történő gondozás</b>	715	643	450
<b>Védelembe vétel</b>	164	182	164
<b>Utógondozás</b>	9	14	9
<b>ideiglenes hatályú elhelyezés</b>	10	28	21
<b>Nevelésbe vétel</b>	116	141	132
<b>Összesen</b>	<b>1014</b>	<b>1008</b>	<b>776</b>

Ezen felül 448 gyermek ügyében nyújtott ügyeleti ellátást.

A Központ feladata a gyermekek érdekeit védő alap- és speciális személyes gondoskodást nyújtó szociális szolgáltatás biztosítása a szociális munka eszközeinek, módszereinek felhasználásával.

Prevenációs szolgáltatások nyújtásával a gyermek testi és lelki egészségének fejlődését, a családban történő nevelkedésének elősegítését, a gyermek veszélyeztetettségének megelőzését biztosítja. E célkitűzések érdekében, vagy a már kialakult veszélyeztetettség megszüntetése, illetve a családjából kiemelt gyermek visszahelyezését segíti elő, figyelembe véve a gyermek igényeit és szükségleteit egyéni és csoportos speciális szolgáltatásokat nyújt.

f) krízishelyzetben igénybe vehető szolgáltatások

A Humán Szolgáltatások Igazgatósága által működtetett készenléti ügyelet célja a Gyermekjóléti Központ nyitvatartási idején túl felmerülő krízishelyzetekben történő azonnali segítség, információnyújtás, tanácsadás, vagy tájékoztatás. A telefonon jelentkező szakember minden hívás esetén szakszerű segítséget tud nyújtani, vagy adekvát segítséget tud mozgósítani, a krízishelyzet megszüntetése érdekében.

2015-ben 104 fő részére nyújtott szakmai segítséget, összesen 57 hívás érkezett a krízistelefonra.

g) egészségfejlesztési, sport-, szabadidős és szünidős programokhoz való hozzáférés

h) gyermekétkeztetés (intézményi, hétfégi, szünidei) ingyenes tankönyv

- Budapest XXI. Kerület Csepel Önkormányzata minden évben közel 300 gyermek számára biztosította a szünidei nyári gyermekétkeztetés. Az Önkormányzat úgy döntött, hogy a 2016-os évben pályázati források nélkül is biztosítja 220 fő rendszeres gyermekvédelmi kedvezményben részesülő gyermek részére ingyenes a nyári gyermekétkeztetést. Továbbá saját forrásból évente megrendezi a nyári napközis tábort.

A Gyvt. rendelkezése szerint az Önkormányzat a szülő, törvényes képviselő kérelmére a **déli meleg főétkezést a hátrányos helyzetű gyermek** (továbbiakban: 2H-s) és a **halmozottan hátrányos helyzetű gyermek** (továbbiakban: 3H-s) részére ingyenesen **biztosítja**.

A szünidei gyermekétkeztetést a 2H-3H-s gyermekek számára a 2016. évre megigényelt normatív támogatás alapján a **nyári időszakban**

- a **bölcsődés** korúak számára **15** munkanapon
- az **óvodás** korúak számára **25** munkanapon **az intézmények zárva tartása idején**,
- az iskoláskorúak számára 55 munkanapon biztosítjuk.

Az **ősz** időszakban **5 munkanapon**, a **téli időszakban 7 munkanapon**, a **tavaszi időszakban 3 munkanapon** minden korosztály (0-18 év) számára biztosítjuk a szünidei gyermekétkeztetést, az iskoláskorú gyermekek számára az ÁMK konyha éttermében, a bölcsődés és óvodás korú gyermekek számára az ügyeletet adó intézmény étkezőjében.

• <b>41/2015. (I.29.) Kt.</b> <b>HATÁROZAT</b>
--

Budapest XXI. Kerület Csepel Önkormányzata Képviselő-testülete úgy dönt, hogy, módosítja a 181/2014. (IV. 24.) Kt. számú határozatot az alábbiak szerint:

A Jedlik Ányos Gimnázium diákjai részére 2014. május 12-től bevezetett alternatív étkeztetést tovább folytatja a tanév befejezéséig, 2015. június 30-ig. Ennek megfelelően tanítási napokon a diákok részére a Junior Zrt. által, egyedi megrendelés alapján kiszállított menüt naponta br. 150 Ft/fő hozzájárulással, a 181/2014. (IV. 24.) Kt. számú határozatban a 2014. évi költségvetés általános tartalékában meghatározott 1.500 e Ft keret erejéig támogatja.

i) hátrányos megkülönböztetés, az egyenlő bánásmód követelményének megsértése a szolgáltatások nyújtásakor járási, önkormányzati adat, civil érdekképviselők észrevételei

j) pozitív diszkrimináció (hátránykompenzáló juttatások, szolgáltatások) az ellátórendszerek keretein belül

Budapest XXI. Kerület Csepel Önkormányzata Képviselő-testülete úgy dönt, hogy a **Többfunkciós sportcélú terem** (Budapest, XXI kerület Kiss János altábornagy u. 10-12. szám alatti, 209568 hrsz.) **térítésmentesen használatba adja a Burattino Általános és Szakképző Iskola, Gyermekotthon részére** a városrehabilitációs program fenntartási időszakának végéig.

Budapest XXI. Kerület Csepel Önkormányzata Képviselő-testülete úgy dönt, hogy a **2014. évi költségvetéséről szóló, 5/2014. (III. 4.) önkormányzati rendelet 2/a.** számú melléklet **3991.** számú, önkormányzati általános tartalék c. sorban meghatározott keretösszeg terhére **1 601 280 forint összegű támogatást nyújt a Klebelsberg Intézményfenntartó Központ XXI. Tankerülete számára,** a „Nemzeti Iskolagyümölcs-program” időszakában érintett minden 1-6. osztályos gyermek teljes létszámban való ellátásának biztosítása érdekében.

#### **4.4. A kiemelt figyelmet igénylő gyermekek/tanulók, valamint fogyatékossgal élő gyerekek közoktatási lehetőségei és esélyegyenlősége**

a) a hátrányos, illetve halmozottan hátrányos helyzetű, valamint sajátos nevelési igényű és beilleszkedési, tanulási, magatartási nehézséggel küzdő gyermekek/tanulók óvodai, iskolai ellátása

A sajátos nevelési igényű (továbbiakban SNI) gyermekek ellátását –a feladatellátásban felmerülő igények figyelembevételével - a fenntartó önkormányzat az elmúlt években folyamatosan bővítette. Különösen vonatkozik ez az autizmus spektrumzavarral és az egyéb pszichés fejlődési zavarral (ezen belül súlyos tanulási, figyelem vagy magatartásszabályozási zavarral) küzdő gyermekekre. Az önkormányzat azért, hogy törvényi kötelezettségeinek eleget tudjon tenni, az a tavalyi nevelési évtől növelte az SNI gyermekeket ellátó óvodák számát, és a megnövekedett fejlesztési igények ellátásához szükséges személyi és tárgyi feltételeket.

#### **SNI feladatellátás bővítése**

<b>Nevelési év</b>	<b>új SNI feladat</b>	<b>érintett óvoda</b>	<b>létszámbővítés</b>
<b>2014/2015</b>	autizmus spektrumzavarral küzdő gyermekek ellátása 2 kis létszámú csoportban	Nagy Imre ÁMK óvodai intézményegysége	1 fő gyógypedagógus 1 fő gyógypedagógiai asszisztens
<b>2015/2016</b>	autizmus spektrumzavarral küzdő gyermekek ellátása 2 új csoportban	CSEÓ Aprajafalva Tagóvodája	4 fő óvodapedagógus, 2 fő dajka, 1 fő gyógypedagógus, 1 fő gyógypedagógiai asszisztens,
<b>2015/2016</b>	egyéb pszichés fejlődési zavarral küzdő gyermekek ellátása	CSEÓ öt tagóvodája (Jupiter, Tündérgert, Füstifecske, Tátika, Napsugár)	státusz bővítés nélkül, a szükséges szakemberek biztosításával

Jelenleg az SNI gyermekeket integráltan nevelő önkormányzati fenntartású óvodákban (CSEÓ fíz tagintézménye, Nagy Imre ÁMK óvodai intézményegysége) a szakvéleményekben előírt fejlesztések a 21,5 óvodai státuszban lévő szakemberen kívül külsős szakemberek megbízásával valamint utazó gyógypedagógusi ellátás keretében valósulnak meg.

#### Kerületi SNI óvodások száma

Nevelési év	SNI gyermek összesen	ebből 2 főnek számít	ebből 3 főnek számít
2014/2015	74	57	17
2015/2016	87	71	16

#### Hátrányos (HH) és halmozottan hátrányos (HHH) óvodások száma adott év október 1-jei állapot

Nevelési év	Óvodások létszáma összesen	HH létszám	HHH létszám	HH %	HHH%
2013/2014	2658	471	35	17,7	1,32
2014/2015	2503	39	14	1,56	0,56
2015/2016	2487	23	12	0,92	0,48

A HH gyermekek számának jelentős csökkenése azzal magyarázható, hogy 2013. szeptember 1-től jelentősen megváltozott a HH/HHH helyzetű gyermekek fogalmának meghatározása. Addig hátrányos helyzetű volt mindazon gyermek/tanuló, akit szociális helyzete miatt a jegyző védelembe vett, illetve akinek rendszeres gyermekvédelmi kedvezményre való jogosultságát (továbbiakban RGYK) a jegyző megállapította.

Jelenleg a HH/HHH fogalom és ennek megállapítása (mint a gyermekvédelmi gondoskodás körébe tartozó hatósági intézkedések egyike) a gyermekek védelméről és a gyámügyi igazgatásról szóló 1997. évi XXXI. törvényben (továbbiakban Gyvt.) szabályozott.

#### Kerületi iskolák (2015. 06.15.)

Iskola	Tanuló-létszám	Pedagógus létszám	SNI létszám
Eötvös J. Ált. Isk.	566	47	4
Herman O. Ált. Isk.	325	32	14
Karácsony S. Á. Isk.	712	75	66
Kafona J. Ált. Isk.	375	42	2
Kazinczy F. Ált. Isk.	553	45	11
Kék Ált. Iskola	318	32	8
Kölcsey F. Ált. Isk.	438	34	3
Lajtha L. Ált. Isk.	185	26	18
Mátyás K. Ált. Isk.	370	39	17
Mészáros J. Sp. Ált. Isk.	145	46	145
Móra F. Ált. Isk.	276	30	29
Nagy I. Ált. Isk.	437	51	67
Szárcsa Ált. Isk.	168	18	18
Széchenyi I. Ált. Isk.	427	44	6
Vermes M. Ált. Isk.	418	38	10
<b>Összesen</b>	<b>5.713</b>	<b>599</b>	<b>418</b>

**XXI. Tankerület iskoláinak gyermekvédelmi statisztikája**  
**2015. június 30.**

Iskolák	Veszélyeztetettek száma	Iskolai arány %	Egy okból veszélyeztetett/fő	Halmazottan veszélyeztetett fő/ % = 4/1 (2 vagy több ok)
<b>Eötvös József</b>	93	16	70	23/25%
<b>Herman Ottó</b>	86	26	62	24/28%
<b>Karácsony Sándor</b>	166	23	106	60/25%
<b>Katona József</b>	63	17	60	3/5%
<b>Kazinczy Ferenc</b>	84	15	23	61/73
<b>Kék Iskola</b>	93	29	61	32/34%
<b>Kölcsey Ferenc</b>	101	23	57	44/44%
<b>Lajtha László</b>	90	49	79	11/12%
<b>Mátyás Király</b>	5	1	2	3/60%
<b>Mészáros Jenő</b>	128	88	20	108/75%
<b>Móra Ferenc</b>	138	50	83	55/40%
<b>Nagy Imre</b>	193	44	122	71/38%
<b>Szárcsa</b>	91	53	57	34/37%
<b>Széchenyi István</b>	73	17	45	28/7%
<b>Vermes Miklós</b>	155	56	80	75/48%
<b>Jedlik Ányos Gimn.</b>	17	3	17	0
<b>Összesen:</b>	<b>1.576</b>	<b>30</b>	<b>944</b>	<b>632/40%</b>

**2014. június 15-ei állapot szerint**

<b>Összesen:</b>	<b>1.681</b>	<b>30%</b>	<b>986</b>	<b>695</b>
------------------	--------------	------------	------------	------------

b) a közneveléshez kapcsolódó kiegészítő szolgáltatások (pl. iskolára/óvodára jutó gyógypedagógusok, iskolapszichológusok száma stb.)

c) hátrányos megkülönböztetés és jogellenes elkülönítés az oktatás, képzés területén, az intézmények között és az egyes intézményeken belüli szegregációs

d) az intézmények között a tanulók iskolai eredményességében, az oktatás hatékonyságában mutatkozó eltérések

e) pozitív diszkrimináció (hátránykompenzáló juttatások, szolgáltatások)

- Budapest XXI. Kerület Csepel Önkormányzata 305/2015. (V.28.) Kt. számú határozatában támogatta a Majd Megnövek Bapbap Óvodába járó gyermekek étkeztetését 4.000.000 Ft-tal. Az óvoda halmazottan hátrányos helyzetű gyermekek ingyenes óvodáztatását biztosítja.
- Budapest XXI. Kerület Csepel Önkormányzata Képviselő-testülete 499/2015. (X.29.) Kt. számú határozatával a csepeli gyermekek és családjuk Fővárosi Nagycirkuszba történő belépését támogatja

Budapest XXI. Kerület Csepel Önkormányzata Képviselő-testülete úgy dönt, hogy **támogatja a kerületben tanuló általános és középiskolás tanulók irodalmi, kommunikációs és színházi ismereteinek bővítését.**

**Ennek érdekében 10 előadás megtartására megállapodást köt a GNM Színitanoda Egyesülettel.**

#### **4.5. Következtetések: problémák beazonosítása, fejlesztési lehetőségek meghatározása**

A felülvizsgálat során a helyzetelemzésben feltárt problémák és új fejlesztési lehetőségek. A korábban beazonosított probléma aktualitásának vizsgálata.

### **5. A nők helyzete, esélyegyenlősége**

#### **5.1. A nők gazdasági szerepe és esélyegyenlősége**

- a) foglalkoztatás és munkanélküliség a nők körében
- b) nők részvétele foglalkoztatást segítő és képzési programokban
- c) alacsony iskolai végzettségű nők elhelyezkedési lehetőségei
- d) hátrányos megkülönböztetés a foglalkoztatás területén (pl. bérkülönbség)

#### **5.2. A munkaerő-piaci és családi feladatok összeegyeztetését segítő szolgáltatások**

(pl. bölcsődei, családi napközi, óvodai férőhelyek, férőhelyhiány; közintézményekben rugalmas munkaidő, családbarát munkahelyi megoldások stb.)

A kisgyermekes édesanyák munkaerő-piaci esélyeinek tekintetében elsődleges a bölcsődei férőhelyek számának a növelése, amely jelenleg 446 fő létszám. A 2015. évre kialakuló várólistákon átlagosan 20-30 szülő várakozott, átlagban 3-6 hónapos várakozási idővel.

#### **5.3. Családtervezés, anya- és gyermekgondozás területe**

#### **5.4. A nőket érő erőszak, családon belüli erőszak**

#### **5.5. Krízishelyzetben igénybe vehető szolgáltatások**

(pl. anyaotthon, családok átmeneti otthona)

#### **5.6. A nők szerepe a helyi közéletben**

#### **5.7. A nőket helyi szinten fokozottan érintő társadalmi problémák és felszámolásukra irányuló kezdeményezések**

## 5.8. Következtetések: problémák beazonosítása, fejlesztési lehetőségek meghatározása

A nők helyzete, esélyegyenlősége vizsgálata során településünkön	
beazonosított problémák	fejlesztési lehetőségek
Férőhely hiánya miatt nem minden gyermek részesül a szülő által kért időpontban ellátásban illetve a specializált, fejlesztő foglalkozások feltételei hiányoznak	Gyermeklétszámhoz igazodó bölcsődei intézményhálózat működtetése, férőhelyek számának növelése, fejlesztő szolgáltatások indítása

## 6. Az idősek helyzete, esélyegyenlősége

### 6.1. Az időskorú népesség főbb jellemzői

(pl. száma, aránya, jövedelmi helyzete, demográfiai trendek stb.)

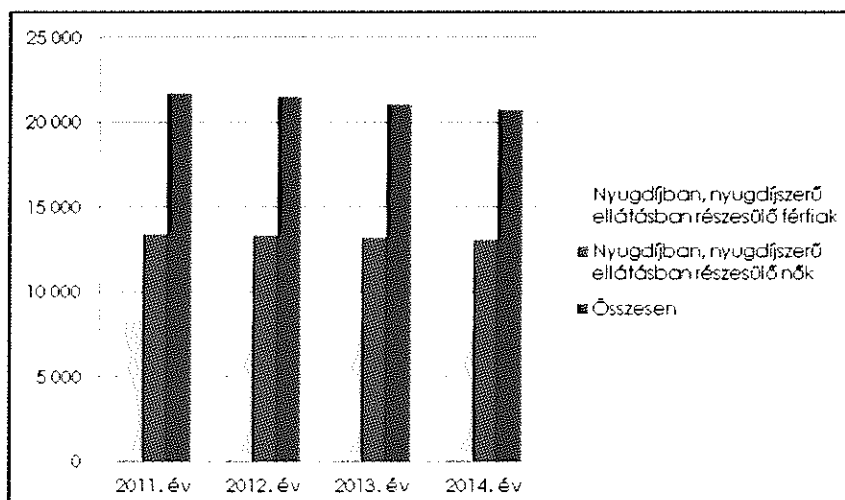
A kerületben a 65 évnél idősebb lakosok száma 2013-ban 13456 fő, 2014-ben 13849 fő volt, ami az állandó lakosság 18%-át jelenti. Ugyanezen időszakban a 0-14 éves korú állandó lakosok száma 9946 fő illetve 10025 fő, az öregedési index 135% és 138%.

A népesség öregedéséhez hozzájárul, hogy a születéskor várható élettartam is folyamatosan növekszik hazánkban mindkét nem tekintetében. A születéskor várható élettartam nők esetében 79 év, férfiak esetében pedig 72 év, ami továbbra is jelentős különbséget mutat Európa többi országaihoz képest.

A születéskor várható élettartammal párhuzamosan az átlagéletkor is emelkedik, amely hazánkat tekintve a férfiak esetében 40 év, nők esetében pedig 44 év.

Nyugdíjban, nyugdíjszerű ellátásban részesülők száma nemek szerint:

	Nyugdíjban, nyugdíjszerű ellátásban részesülők férfiak	Nyugdíjban, nyugdíjszerű ellátásban részesülők nők	Összesen
2011. év	8 307	13 429	21 736
2012. év	8 125	13 378	21 503
2013. év	7 840	13 229	21 069
2014. év	7 614	13 098	20 712



## 6.2. Idősek munkaerő-piaci helyzete

### a) idősek, nyugdíjasok foglalkoztatottsága

A munkaerő-piaci részvétel tekintetében nem csak a 60 év feletti korosztály mondható problematikusnak, hanem az idősödő (56-60 év körüli), még aktív korú korosztályoké is.

A fővárosi regisztrált álláskeresők tekintetében az elmúlt években emelkedő tendencia figyelhető meg. Míg 2011-ben a regisztrált munkanélküliek 13%a tartozott az 56-60 éves korosztályhoz, addig 2014-ben ugyanez az arány már 18%. A 61 év feletti korosztálynál is emelkedés figyelhető meg, a regisztrált munkanélküliek közül 2011-ben 1%, 2014-ben 7% tartozott ehhez a generációhoz.

	Regisztrált munkanélküliek száma Főváros	56-60 év közötti regisztrált munkanélküli	61 év feletti regisztrált munkanélküli	56-60 év felettek %-os megoszlása	56-60 év felettek %-os megoszlása
2011. év	42 855	5 532	306	13%	1%
2012. év	45 619	7 368	444	16%	1%
2013. év	36 423	6 471	1 116	18%	3%
2014. év	32 534	5 770	2 121	18%	7%

Kerületünk nyilvántartott adatai a Fővárossal szinte megegyező képet mutatnak:

	Regisztrált munkanélküliek száma Csepelen	56-60 év közötti regisztrált munkanélküli	61 év feletti regisztrált munkanélküli	56-60 év felettek %-os megoszlása	56-60 év felettek %-os megoszlása)
2011. év	2 523	324	19	13%	1%
2012. év	2 604	391	19	15%	1%
2013. év	1 906	314	62	16%	3%
2014. év	1 813	310	105	17%	6%

b) tevékeny időskor (pl. élethosszig tartó tanulás, idősek, nyugdíjasok foglalkoztatásának lehetőségei a közintézményekben, foglalkoztatásukat támogató egyéb programok a településen)

### c) hátrányos megkülönböztetés a foglalkoztatás területén

Munkahelyi vagy munkaerő-piaci diszkrimináció során a munkáltatók a munkavállaló képességeit egy bizonyos csoporthoz való - vélt vagy valós - hovatartozása alapján ítélik meg, és ez hatással van a munkavállaló munkaerő-piaci helyzetére vagy jövőbeli kilátásaira. Gyakori problémát jelent az is, hogy a munkát kínáló cégek gyakran akadályokat emelnek a korosabb generáció képviselőinek alkalmazása elé.

A diszkrimináció különböző formáinak mérése rendkívül nehéz feladat, már csak azért is, mert jelenleg még nincs kidolgozott egységes gyakorlat erre vonatkozóan.

Hazánkban Munkaerő-felméréshez először 2007 IV. negyedévében kapcsolódott diszkriminációs kérdésblokk, mely 2010 I. negyedévében változatlan formában került megisméltésre. Az eredmények a vélt és valós diszkriminatív élethelyzeteket egyaránt tükrözik.

A rendelkezésre álló adatok szerint az idősebb korosztály kiszolgáltatottabb a munkaerőpiacon, nehezebben helyezkednek el, és a munkahelyi leépítések is előbb érik el őket.

Annak ellenére, hogy általános tendencia a népesség elöregedése, mégis szembe kell néznünk az álláskeresés során tapasztalt hátrányos megkülönböztetéssel, amelyek közül az életkor miatti diszkrimináció előkelő helyet foglal el. Az álláskeresésnél megélt diszkrimináció okai között az iskolai végzettség 2010-ben 28%-os súllyal volt jelen, melyet az életkor követett 24,1%-kal. Az elbocsátásnál szerepet játszó diszkriminációs okok közül a megkérdozettek nagyobbban ítélték az érintettek az egészségi állapotát. Ha valaki sokat hiányzik betegség miatt, az elég hamar a lista élére kerülhet egy esetleges elbocsátáskor. Ebből a szempontból szintén az idősebb korosztályhoz tartozó munkavállalók vannak hátrányban, hiszen a kor előrehaladtával nemcsak a fizikai teljesítőképesség, de a szellemi és mentális működésben is változások állnak be.

### **6.3. A közszolgáltatásokhoz, közösségi közlekedéshez, információhoz és a közösségi élet gyakorlásához való hozzáférés**

a) az idősök egészségügyi és szociális szolgáltatásokhoz való hozzáférése

Az idős embereknek az életkor előrehaladásából természetesen fakadó egészségügyi problémái különösen indokolják, hogy számukra kiemelten biztosított legyen az egészségügyi ellátásokhoz való hozzáférés. Kerületünk kiemelt figyelmet fordít a nyugdíjasokra, a rendelkezésre álló eszközökkel igyekszik segíteni.

A kerületben működő nyugdíjasházak mindegyikében folyamatosan biztosítjuk az egészségvédő programokat, szűrővizsgálatokat, szemészeti vizsgálatokat. Lehetőséget biztosítunk gyógytornára illetve gyógy-masszázsra is. Az elmúlt évek tapasztalatai azt mutatják, hogy ezekkel a lehetőségekkel a kerület nyugdíjasai szívesen élnek.

A rendszeres fizikai aktivitás, a sport célja a test átmozgatása valamint a szervezet karbantartása. 2015. január 1-jétől minden csepeli lakó-vagy tartózkodási hellyel rendelkező nyugdíjas ingyen veheti igénybe a Csepeli Fürdő alapszolgáltatásait a nyugdíjas igazolványa és a lakcímkártyája felmutatásával az alábbi kedvezményes időpontokban:

- október 1-jétől január 30-ig naponta 13:00 és 16:00 között, valamint
- május 1-jétől szeptember 30-ig minden hétfőn, kedden és szerdán egész nap

A szociális alapszolgáltatások megszervezésével a települési önkormányzat segítséget nyújt a szociálisan nehéz helyzetben lévő egyéneknek, hogy otthonukban, lakókörnyezetükben önálló életvitelüket fenntarthatassák, valamint egészségi-, mentális állapotukból vagy más okból származó problémáikat megoldhatassák.

Az alapszolgáltatások körében a települési önkormányzatok elsősorban az időskorúak, a fogyatékos emberek, a pszichiátriai betegek, szenvedélybetegek, továbbá a hajléktalan emberek számára nyújtanak szolgáltatásokat.

Kerületünkben a szociális alapszolgáltatások – szociális étkeztetés, házi segítségnyújtás, jelzőrendszeres házi segítségnyújtás, idősök nappali ellátása, demens személyek nappali ellátása, fogyatékos személyek nappali intézménye, támogató szolgálat, idősök átmeneti gondozóháza – a Humán Szolgáltatások Igazgatóságán keresztül 4 telephelyen érhetőek el.

Az ellátást igénybevevők száma az elmúlt 2 évben:

Ellátási forma	2015	2014
szociális étkeztetés	621	605
házi segítségnyújtás	99	100
jelzőrendszeres házi segítségnyújtás	38,64	38,93
idősek nappali ellátása	40	43
fogyatékos személyek nappali intézménye	14	17
támogató szolgálat	Szállítás: 2070,2514 Személyi segítség: 2395,708	Szállítás: 2334,463 Személyi segítség: 2466,3832
idősek átmeneti gondozóháza	8,45	9,63

Az Szt., valamint az SzCsM rendelet nagymértékben megváltoztatta a házi segítségnyújtás igénybevételének feltételrendszerét, illetve differenciálta magát az ellátási formát.

A változás következtében – külön jogszabály szerint kialakított pontrendszer alapján – az ellátottak egy része a szociális segítség, másik része a személyes gondozás körébe került. Mindkét szolgáltatási forma résztevékenységekből áll, amelyek közül a gyógyszerek kiváltása olyan, a személyes gondozás körébe sorolt résztevékenység, amelyet szinte valamennyi, korábban ebben az ellátásban részesülő személy igényelt. A jogszabály ilyen irányú változása magas fokú társadalmi ellenérzést váltott ki, amelyet Budapest XXI. Kerület Csepel Önkormányzata a a személyes gondoskodást nyújtó ellátásokról szóló 6/2012. (III.27.) önkormányzati rendeletének módosításával enyhített.

#### b) kulturális, közművelődési szolgáltatásokhoz való hozzáférés

A különböző kulturális, mindenki által hozzáférhető műsorok mellett lehetőség van a civil szervezetek által működtetett közösségfejlesztő eseményeken való részvételre is. A Játsszunk együtt társasjáték klub a Délután Alapítvány szervezésében vár minden játszani szerető nyugdíjast.

Nagyon kedveltek az idősek számára szervezett ismeretterjesztő programok (pl., bűnmegelőzési ismeretterjesztő előadások, az úti beszámolók stb.), a komolyzenei, könnyűzenei, a csepeli kisebbségek zenéjét bemutató előadások, a filmvetítések, valamint a zenés műsorok.

Az elmúlt években a Mosolygó Dalkör havi rendszerességgel megrendezett műsoros estjei a szépkorú nézőket szórakoztatta.

Csepeli Görög Önkormányzat szervezésében megrendezésre kerülő táncházak illetve a Csepeli Nyugdíjasházban megrendezésre kerülő táncos szombatok mindig teltházások.

A Csepeli Nyugdíjas Táncversenyen a bátrabbak már 2 alkalommal is megmutatták, hogy szeretnek és tudnak is táncolni.

#### c) idősek informatikai jártassága

A Csillag-műhely Egyesület a lakosság részére ingyenesen számítógépes alapismereteket segít elsajátítani. Akit érdekel a számítógép használata, az interneten való keresgélés és olvasás, azt szívesen látják és segítenek nekik megtanulni a különböző programok használatát.

#### 6.4. Az időseket, az életkorral járó sajátos igények kielégítését célzó programok a településen

#### 6.5. Következtetések: problémák beazonosítása, fejlesztési lehetőségek meghatározása.

Az idősek helyzete, esélyegyenlősége vizsgálata során településünkön	
beazonosított problémák	fejlesztési lehetőségek
Nincs nappali és bentlakásos idős ellátás a kerületben	Demens idős nappali ellátás elindítása

### 7. A fogyatékkal élők helyzete, esélyegyenlősége

#### 7.1. A településen fogyatékkal élő személyek főbb jellemzői, sajátos problémái

- a) fogyatékkal élők foglalkoztatásának lehetőségei, foglalkoztatottsága (pl. védett foglalkoztatás, közfoglalkoztatás)
- b) hátrányos megkülönböztetés a foglalkoztatás területén
- c) önálló életvitelt támogató helyi intézmények, szolgáltatások, programok

#### 7.2. Fogyatékkal élő személyek pénzügyi és természetbeni ellátása, kedvezményei

#### 7.3. A közszolgáltatásokhoz, közösségi közlekedéshez, információhoz és a közösségi élet gyakorlásához való hozzáférés lehetőségei, akadálymentesítés

- a) települési önkormányzati tulajdonban lévő középületek akadálymentesítettsége
- b) közszolgáltatásokhoz, kulturális és sportprogramokhoz való hozzáférés lehetőségei, fizikai, információs és kommunikációs akadálymentesítettség, lakóépületek, szolgáltató épületek akadálymentesítettsége
- c) munkahelyek akadálymentesítettsége
- d) közösségi közlekedés, járdák, parkok akadálymentesítettsége
- e) fogyatékos személyek számára rendelkezésre álló helyi szolgáltatások (pl. speciális közlekedési megoldások, fogyatékosok nappali intézménye, stb.)
- f) pozitív diszkrimináció (hátránykompenzáló juttatások, szolgáltatások)

#### 7.4. Következtetések: problémák beazonosítása, fejlesztési lehetőségek meghatározása

A felülvizsgálat során a helyzetelemzésben feltárt problémák és új fejlesztési lehetőségek. A korábban beazonosított probléma aktualitásának vizsgálata.

## **8. Helyi partnerség, lakossági önszerveződések, civil szervezetek és for-profit szereplők társadalmi felelősségvállalása**

a) a 3–7. pontban szereplő területeket érintő civil, egyházi szolgáltató és érdekvédelmi szervezetek, önszerveződések feltérképezése (pl. közfeladatot ellátó szervezetek száma közfeladatonként bemutatva, önkéntesek száma, partnerségi megállapodások száma stb.)

b) önkormányzati, nemzetiségi önkormányzati, egyházi és civil szektor közötti partnerség bemutatása

Kerületünkben jól működő partnerség jellemzi az egyházi és civil szektorral valamint a nemzetiségi önkormányzatokkal, amelyek aktívan részt vesznek a kerület mindennapi életében. Budapest XXI. Kerület Csepel Önkormányzata működési támogatással illetve pályázati keretösszeggel járul hozzá tevékenységeikhez.

A Csepelen működő nemzetiségi önkormányzatok hagyományőrző programjai népszerűek és közkedveltek a kerületben nemcsak az itt élő nemzetiségiek, hanem a szimpatizánsok körében is. A nemzetiségi önkormányzatok összefogják a kerületünkben élő nemzetiségeket, számos programot szerveznek a szabadidő kulturált, identitásukat megőrző eltöltésére.

c) önkormányzatok közötti, illetve térségi, területi társulásokkal való partnerség

d) a nemzetiségi önkormányzatok célcsoportokkal kapcsolatos esélyegyenlőségi tevékenysége

A kerületben bolgár, görög, német, örmény, roma, román és ukrán kisebbségi önkormányzat működik, melyek a jogszabály keretei között gyakorolják a kerületben élő nemzeti és etnikai kisebbségek érdekében, a kisebbségi közügyek ellátása során törvény által kötelezően előírt és önként vállalt feladat-és hatásköreiket.

Az elmúlt évek során a kerületünkben élő nemzetiségi önkormányzatok a kulturális, hagyományőrző programjaikkal, kőfestő és nyelvi klubokkal színesítették a kerület kulturális életét. A velünk élő nemzetiségek szokásait, ünnepeit, dalait, táncait, ételeit megismertették az érdeklődő közönséggel.

e) civil szervezetek célcsoportokkal kapcsolatos esélyegyenlőségi tevékenysége

Kerületünkben számos olyan civil szervezet működik, amely az esélyegyenlőségi terv célcsoportjainak érdekeit képviseli.

Budapest XXI. Kerület Csepel Önkormányzata továbbra is minden eszközzel igyekszik támogatni azokat a társadalmi önszerveződésre épülő civil szervezeteket, amelyek a kerülethez kapcsolódó vagy a kerületi lakosokat érintő programokat szerveznek.

Az önkormányzat és a kerületi civil szervezetek együttműködését, tevékenységük támogatását „civil tanácsnok” kijelölésével segíti.

f) for-profit szereplők részvétele a helyi esélyegyenlőségi feladatok ellátásában.

## 9. A helyi esélyegyenlőségi program nyilvánossága

a) a helyzetelemzésben meghatározott esélyegyenlőségi problémák kapcsán érintett nemzeti önkormányzatok, egyéb partnerek (állami vagy önkormányzati intézmények, egyházak, civil szervezetek, stb.) bevonásának eszközei és eljárásai a helyi esélyegyenlőségi program elkészítésének folyamatába

A helyzetelemzés előkészítésében és az egyes esélyegyenlőségi célcsoportok jellemzőinek feltárásában részt vettek a kerület szociális, egészségügyi, gyermekjóléti, intézményei. Az ott dolgozó szakemberektől illetve a különböző területekért felelős hivatali munkatársaktól adatokat kértünk, hogy a jelenlegi helyzetről minél átfogóbb képet kapjunk. A beérkezett információkat, adatokat beépítettük a felülvizsgálatba.

b) az a) pont szerinti szervezetek és a lakosság végrehajtással kapcsolatos észrevételeinek visszacsatolását szolgáló eszközök bemutatása.

A szervezetek és a lakosság végrehajtással kapcsolatos észrevételeinek visszacsatolására szolgáló eszközöket a HEP Fórum következő tárgyalásán kívánja megtárgyalni.

## II. A Helyi Esélyegyenlőségi Program Intézkedési Terve (HEP IT)

### 1. A HEP IT részletei

**Az új intézkedéseket valamint az eredeti, de módosított intézkedéseket szükséges feltölteni/módosítani a [hep.tkki.hu /település/](http://hep.tkki.hu/település/) 6. pont**

Az intézkedési területek részletes kifejtése (új intézkedések esetén)

Intézkedés címe:	Az ellátások, szolgáltatások hiánya a szegregációval veszélyeztetett területeken
Feltárt probléma (kiinduló értékekkel)	Az ellátások, szolgáltatások hiánya a szegregációval veszélyeztetett területeken
Célok - Általános megfogalmazás és rövid-, közép- és hosszútávú időegységekre bontásban	A családok elszegényedésének további csökkentése, humán szolgáltatások elérhetőségének javítása
Tevékenységek (a beavatkozás tartalma) pontokba szedve	Közösségi szintér létrehozása, a komplex gyermekjóléti és szociális hozzáférés biztosítása érdekében. Közösségfejlesztés – megerősíteni az egyént természetes megküzdő stratégiáiban, nagyobb hangsúlyt fektetve a megelőző és védelmet nyújtó módszerek megerősítését célzó intézkedésekre
Részvevők és felelős	Humán Szolgáltatások Igazgatósága, Nagy Imre Általános Művelődési Központ

Partnerek	Civil szervezetek
Határidő(k) pontokba szedve	2018. június 15.
Eredményességi mutatók és annak dokumentáltsága, forrása (rövid, közép és hosszútávon), valamint fenntarthatósága	A közösségi térben indult programok és a szolgáltatást igénybevevők száma
Kockázatok és csökkentésük eszközei	A célcsoport, családok bevonásának, elérésének sikertelensége
Szükséges erőforrások	Önkormányzati döntés alapján költségvetési forrás illetve pályázati forrás

Intézkedés címe:	Bölcsődei férőhelyekhez és speciális szolgáltatásokhoz való hozzáférés
Feltárt probléma (kiinduló értékekkel)	Férőhely hiánya miatt nem minden gyermek részesül a szülő által kért időpontban ellátásban illetve a specializált, fejlesztő foglalkozások feltételei hiányoznak
Célok - Általános megfogalmazás és rövid-, közép- és hosszútávú időegységekre bontásban	A nők munkaerőpiacra történő visszalépésének elősegítése, korai fejlesztés lehetőségeinek megteremtése a bölcsődékben, óvodai fejlesztő foglalkozásokra történő felkészítés
Tevékenységek (a beavatkozás tartalma) pontokba szedve	A teljes gondozás és a speciális ellátás biztosítása minden igénylő, kerületi gyermek számára
Részvevők és felelős	Humán Szolgáltatások Igazgatósága, Csepeli Városfejlesztési és Gazdaságfejlesztési Nonprofit Kft., Nagy Imre Általános Művelődési Központ
Partnerek	-
Határidő(k) pontokba szedve	2018. június 20.
Eredményességi mutatók és annak dokumentáltsága, forrása (rövid, közép és hosszútávon), valamint fenntarthatósága	bölcsődei férőhelyek száma, igénybevevők száma, speciális szolgáltatások száma

Kockázatok és csökkentésük eszközei	A célcsoport, családok bevonásának, elérésének sikertelensége
Szükséges erőforrások	Önkormányzati döntés alapján költségvetési forrás illetve pályázati forrás

Intézkedés címe:	Demens idős nappali ellátás elindítása
Feltárt probléma (kiinduló értékekkel)	Idősek esélyegyenlőségét rontja a demensek ellátását biztosító szolgáltatások hiánya
Célok - Általános megfogalmazás és rövid-, közép- és hosszútávú időegységekre bontásban	Hiányzó szolgáltatások pótlása
Tevékenységek (a beavatkozás tartalma) pontokba szedve	Demens idős nappali ellátás elindítása
Részvevők és felelős	Humán Szolgáltatások Igazgatósága
Partnerek	-
Határidő(k) pontokba szedve	2018. június 15.
Eredményességi mutatók és annak dokumentáltsága, forrása (rövid, közép és hosszútávon), valamint fenntarthatósága	Ellátottak száma
Kockázatok és csökkentésük eszközei	A célcsoport, családok bevonásának, elérésének sikertelensége
Szükséges erőforrások	Önkormányzati döntés alapján költségvetési forrás, fenntartásában központi állami támogatás

## 2. Összegző táblázat - A Helyi Esélyegyenlőségi Program Intézkedési Terve (HEP IT)

3. melléklet a 2/2012. (VI. 5.) EMMI rendelethez

## 2. Összegző táblázat - A Helyi Esélyegyenlőségi Program Intézkedési Terve (HEP IT)

3. melléklet a 2/2012. (VI. 5.) EMMI rendelethez

	A	B	C	D	E	F	G	H	I	J	
Intézkedés sorszáma	Az intézkedés címe, megnevezése	A helyzetelemzés következtetésében feltárt esélyegyenlőségi probléma megnevezése	Az intézkedésben elért kívánt cél	A célkitűzés összhangja egyéb stratégiai dokumentumokkal	Az intézkedés tartalma	Az intézkedés felelőse	Az intézkedés megvalósításának határideje	Az intézkedés eredményességét mérő indikátor(ok)	Az intézkedés megvalósításához szükséges erőforrások (humán, pénzügyi, technikai)	Az intézkedés eredményeinek fenntarthatósága	
<b>I. A mélyszegénységben élők és a romák esélyegyenlősége</b>											
1	Helyi foglalkoztatási és pénzügyi transzfereszközök alkalmazása	Jövedelem biztosítása családok hátrányos helyzetének kialakulásának megelőzésére	Szegénység megelőzése	Közfoglalkoztatási Terv Szolgáltatás-tervezési Konceptió	Közfoglalkoztatás szervezése, tartós munkanélküliek részére a 30 napos foglalkoztatási kötelezettség teljesítésének egyéb lehetőségek kidolgozása, Család-támogatási Iroda által biztosított jövedelem-transzferek biztosítása	Család-támogatási Iroda Munkaügyi Központ kerületi Kirendeltsége, Roma Nemzetiségi Önkormányzat, Humán Szolgáltatások Igazgatósága	2013. december 31. - ezt követően folyamatos	Közfoglalkoztatásban résztvevők száma, egyéb foglalkoztatottak száma Család-támogatási irodában ellátást igénylők száma	Önkormányzat éves költségvetésének előirányzatából	A közfoglalkoztatási program állami biztosítása alapján, önkormányzati döntés alapján folyamatosan fenntartható	A Csepeli Városgazda Zrt. jelentős számú közfoglalkoztatottnak biztosított programot, 2013-2014-es évben 400-500 fő állt alkalmazásban, 2015-ben 300 fő.  Az Önkormányzat megalkotta a jogszabályi változások után a helyi rendeletét, melyben a korábban elérhető támogatásokat megtartotta, a lakbérhátralékosok tekintetében kibővítette.  <b>Új határidő:</b> 2018. június 15.
2	Helyi mobilitási programok komplex alkalmazása a deprivált lakosságokon belül	Hátrányos helyzet fennmaradásának generációkon keresztüli kialakulása	A deprivált családban felnövő gyermekek esélyteremtése, szegénység újrateme- tése	Szolgáltatás-tervezési Konceptió	Szociális, gyermekjóléti szolgáltatások bővítése, fejszárkóztató, fejlesztési programok szervezése, ösztöndíj alapítás pályakezdés	Szociális Kerekasztal tagjai, Humán Szolgáltatások Igazgatósága	Folyamatos	Prevenációs programok száma, résztvevők száma	Személyi, tárgyi és pénzügyi feltételek az intézmények költségvetésében rendelkezésre	Az intézmények szakmai programjába beépülve fenntartható	A területeken élők közösségi hálózatba integrálása pályázati keretéből több helyen megvalósult, a Ház programjain és a Budapest Esély

		átöröklődése	lődésének megakadályozása		megkönnyítése érdekében				állnak		<p>Nonprofit Kft. képzési – foglalkoztatási programjain keresztül. A Családsegítő Községi Házban és a Játszóházban korrepetálás és fejlesztőpedagógiai foglalkoztatási szolgáltatást lehet igénybe venni. Kapcsolódva az Önkormányzati pályázatokhoz a Burattino Alapítvány ifjúsági és segélyprogramot üzemeltet, a Dominó Tanoda egyéni készség és képességfejlesztést, közösségépítő foglalkozásokat.</p> <p>Az Önkormányzat támogatásával Tehetséggondozó Tanács alakult.</p> <p><b>Új határidő:</b> 2018. június 15.</p>
3	Adósságkezelési programok kialakítása, együttműködésben fővárosi érdekelt civil szervezetekkel	Lakossági adósság-állomány újratermelődése	Lakossági adósságok kezelése, otthonmegőrzés	Szociális Szolgáltatás-tervezési Konceptió	Támogatási és családgondozói tapasztalatok értékelése, következtetések levonásáról szóló dokumentum, mérőórák számának növelése, háztartás-vezetési programok szervezése, új módszerek kidolgozása	Szociális Kerekasztal tagjai, Család-támogatási Iroda, Humán Szolgáltatások Igazgatósága Humán Szolgáltatások Igazgatósága	folyamatos	Éves jelentés, prevenciók száma, résztvevők száma	Személyi, tárgyi és pénzügyi feltételek az intézmény költségvetésében rendelkezésre áll.	Az intézmény szakmai programjába beépülve fenntartható	<p>Az Ökumenikus Segélyszervezettel adósságkezelési modell projekt indult. 2015. év szeptemberéig 63 család részesült rezsitámogatásban.</p> <p><b>Új határidő:</b> 2018. június 15.</p>

4	Etnikai szempontok figyelembe vétele a komplex programok egyik elemeként	A magukat romának valló népesség deprivációja,	Etnikai diszkriminációból eredő hátrányok csökkentése	Kerületi Roma Stratégia, Szociális Szolgáltatás-tervezési Konceptió, Közfoglalkoztatási Terv	Pályázati források kihasználása. közösségi munka szervezése. Roma Nemzetiségi Önkormányzattal való együttműködés	Munkaügyi Központ kerületi Kirendeltsége, Roma Nemzetiségi Önkormányzat, Szociális Kerekasztal tagjai, Család-támogatási Iroda	folyamatos	Benyújtott pályázatok száma, résztvevők száma, partneri találkozók száma	Részben önkormányzati forrásból, amely a 2013. évi költségvetési rendeletben megtalálható, a személyi és tárgyi feltételek az önkormányzatnál rendelkezésre állnak	Pályázat esetén projektfenntartási időszakig	Pályázati lehetőség nem volt az adott időszakban.  <b>Új határidő:</b> 2018. június 15.
5	Egészségügyi prevenció programok (pl. egészségfejlesztési szinter-program kialakítása a településen, az országot és szociális és egészségügyi szakemberek együttműködése	Kerületi állampolgárok egészségmutatói rossz, az országos átlag alatt vannak	Lakossági egészség-állapot javítása	Ágazati Stratégiai Program 2012-2014, Szociális Szolgáltatás-tervezési Konceptió	Kerületi egészség-ügyi szűrések népszerűsítése. egészség-tudatos életmódra Nevelést szolgáló programok, kezdeményezések, közös rendezvények	Tóth Ilona Egészség-ügyi Szolgálat, Szociális Kerekasztal tagjai, Család-támogatási Iroda	folyamatos	Meghirdetett szűrések száma, résztvevők száma, rendezvények száma Területi Ellátási Modell működtetése	Önkormányzati döntés alapján folyamatosan fenntartható		A Csepel Kapuja – szociális célú városrehabilitációs program keretében a Tóth Ilona Egészségügyi Szolgálat a 14-18 éves korosztálynak, és a felnőtt lakosságnak egészségügyi prevenció napokat szervezett, továbbá a „fakanalas” projekt keretében a fiatalok számára gyakorlati bemutatóval egybekötött oktatást tartottak egészséges táplálkozásról. További megvalósult programok: Megfelelő táplálkozásról azoknak, akik súlyfelesleggel rendelkeznek és azoknak akik főznek

											nekik, Betegségmegelőzés fontosságáról prevenációs nap fiataloknak.  A Tóth Ilona Egészségügyi Szolgálat által lefolytatott „Szűrőprogramok a Görgey Artúr téren” szűrővizsgálati program.  <b>Új határidő:</b> 2018. június 15.
6	Adatgyűjtési programok kezdeményezés e adatgyűjtési rendszer megalkotása, szociális térkép	Nincs egységes adatállomány a lakosság deprivált helyzetének mérésére, illetve nincs olyan adatgyűjtés, mely a magukat romának valló lakosságra külön fókuszál	Probléma- feltárás, megalapozó tt döntés- hozatal	Egészség-ügy Szociális Ágazat 2011-2014. évi stratégiája	Jelzés a döntés- hozók felé, megfelelő módszer megtalálása, kezdeményezése a Roma Nemzetiségi Önkormányzattal közösen	Család- támogatási Iroda, Roma Nemzetiségi Önkormányzat	2013. december 31.	Javaslat elkészítése  Szociális térkép	Pályázati források, Önkormányzat éves költségvetésének előirányzatából intézményi forrás	Eredmény- indikátor használat a következő években, a vissza- csatoláshoz használva folyamatosan fenntartható	A 2015-ös évben elkészült Csepel Integrált Településfejlesztési Stratégiája illetve Csepel Területfejlesztési Konceptiója, viszont ezek a dokumentumok nem tartalmazzák a helyi társadalom rétegződéséről, térbeli elhelyezkedéséről, a helyi társadalmi viszonyok rendszeréről, a gazdasági- társadalmi fejlődésében döntő szerepet játszó humán erőforrás erősségeiről és gyengeségeiről, továbbá a feltárt társadalmi problémák és a helyi szociális ellátórendszer illeszkedéséről.  Az intézkedés új felelőse: Önkormányzat  <b>Új határidő:</b> 2018. június 15.

7	Érzékenyítő képzések, illetve az anti-szegregációs, anti-diszkriminációs programok és eljárások kialakítása a szolgáltatásokban	A magukat romának valló lakossággal szembeni diszkrimináció a közszolgáltatásokban	Szolgáltatásban közreműködő dolgozók képzése, az igénybevevők megfelelőbb ellátása	Szociális Egészség-ügyi Ágazat 2011-2014. évi stratégiája	Képzési programok eljuttatása az intézményi dolgozókhoz, az intézményekben és a közösségekben közös akciók a Roma Nemzetiségi Önkormányzattal közösen	Roma, Nemzetiségi Önkormányzat, Család-támogatási Iroda, sajtó-referens	2013. december 31.	Kiképzett szakemberek száma, megtartott rendezvények száma	Pályázati források, Önkormányzat éves költségvetésének előirányzatából intézményi forrás	Fenntartható kötelező továbbképzési rendszer, törvényben kötelezővé tett program-okhoz az állam forrás-biztosítása is szükséges	Polgármesteri Hivatal ügyfélfogadással foglalkozó munkatársai érzékenyítő tréningen vettek részt az elmúlt években ütemezetten. Új esélyegyenlőségi probléma beazonosítása: szegregációval veszélyeztetett területek több dimenzióban induló cselekvési program vezet érdemi változásokhoz. Új intézkedéssel elérni kívánt cél: Társadalmi re/integráció erősítése. Az intézkedés új tartalma Az ITS-sel összhangban antiszegregációs térkép készítése, szociális támogató beavatkozások stratégiájának és programjának kidolgozása. Az intézkedés új felelőse: Önkormányzat Új indikátorok: benyújtott pályázatok száma <b>Új határidő:</b> 2018. június 15.
8.	Képzési programok hozzáférhetővé tétele könnyen érthető formában	Digitális írástudás hiánya	Információs szabadság biztosítása, információkhoz való hozzáférés	Szociális Egészség-ügyi Ágazat 2011-2014. évi stratégiája, Szociális Szolgáltatás-	Szociális rászorultság mértékében a nappali képzésben felsőfokú tanulmányokat folytatók internet előfizetési	Roma Nemzetiségi Önkormányzat, Családtámogatási Iroda HUMÁN SZOLGÁLTATÁSOK	2014. december 31.	Képzések száma, résztvevők száma	Személyi, tárgyi és pénzügyi feltételek az intézményben rendelkezésre állnak	Az intézmény szakmai programjába beépítve fenntartható	A Családsegítő Községi Házban ingyenes internethasználat és WIFI- szolgáltatás biztosított.

			javítása	tervezési Koncepció	díjának átvállalása, közterületen térítés- mentes WIFI- szolgáltatás	IGAZGATÓSÁGA						Új határidő: 2018. június 15.
<b>II. A gyermekek esélyegyenlősége</b>												
1	Fogalom- értelmező szótár közreadása, rendszeres szakmai fórumok az Önkormányzat által fenntartott, gyermekek ellátásával foglalkozó szakemberek között	Az ellátórendszer egyes szereplői közötti kommunikáció alapjainak hiánya, egységes fogalom- rendszer hiánya	Kommunikác ió, együttműkö dés-javítás, szolgáltatáso k integrációjá nak növelése, a jelzőrendszer működtetésé hez kapcsolódó belső átjelzési és tájékoztatási kötelezettsé g teljesítéséne k elősegítése	Szociális és Egészség-ügyi Ágazat 2011- 2014. évi stratégiája, Szociális Szolgáltatás- tervezési Koncepció, Gyermek- védelmi beszámoló	Belső szakmai kiadványok megjelentetése, rendszeres szakmai találkozók szervezése	Jelzőrend-szer tagjai	Folyamatos	Szakmai rendezvények száma, résztevők száma, szakértők bevonása, fogalomtár	Személyi, tárgyi és pénzügyi feltételek az intézmény költség- vetésében rendelkezésre állnak	az intézmény szakmai program- jába beépülve fenntartható	Az Önkormányzat fenntartásában működő óvodák, bölcsődék és gyermekjóléti szolgáltatások munkatársai a 2015. év során megkezdték a veszélyeztetettség fogalmának közös meghatározását, az intézkedési kötelezettségek kidolgozását. Továbbá megkezdődött az óvodai szociális munka helyi gyakorlatának kidolgozása. A Humán Szolgáltatások Igazgatósága iskolai, óvodai koordinátorokat alkalmaz.  <b>Az intézkedés tartalma:</b> Az Intézményfelügyeleti Ágazat által irányított szociális, gyermekjóléti és nevelési intézmények közös stratégiájának megalkotása, amelyben az ellátásokhoz kapcsolódóan a „gyermekutak” (gyermekek ellátása a szolgáltatórendszereke n felül) külön meghatározásra kerülnek.	Új határidő: 2018.

2	Az állami szerep növekedéséből eredő szabályozás megismertetése, az ebből adódó működési módok elsajátítását segítő kommunikációs, ismeretterjesztő kiadványok képzések kialakítása, közreadása	Változó felelősségi és működési rendszer köznevelés területén	Az ellátórendszer jobb megismerésén keresztül a kihasználtságának javítása, kapacitáshozzárendelés	Kerületi tantervi éves program, éves gyermekvédelmi beszámoló	2013. január 1. napjától a köznevelési rendszerből adódóan újra kell gondolni azokat a feladatokat, programokat, támogatási rendszert, amelyet az önkormányzat, mint fenntartó biztosított, fejlesztő szakemberek megtartásával új módszerek kidolgozása	Jelzőrendszer tagjai, Roma Nemzetiségi Önkormányzat, Családtámogatási Iroda Csepeli Városképző Kft.	2013. december 31. – ezt követően folyamatos	Új eljárások száma, értékelések eredménye	Személyi, tárgyi és pénzügyi feltételek az önkormányzati intézmények költségvetésében rendelkezésre állnak	Az intézmény szakmai programjába beépülve fenntartható	június 15. Budapest XXI. Kerület Csepel Önkormányzata 2015. július 1. napjával létrehozta a Csepeli Csodakút Egyesített Óvoda intézményét, kialakítva az Önkormányzat és az intézmény közötti új felelősségi és működési rendszereket, így javítva az ellátórendszer erőforrás gazdálkodását. Lezárva: 2015. június 20.
3	Jelzőrendszer szereplői együttműködésének javítása, programok szervezése, szakemberek képzése	Veszélyeztetett gyermekek magas száma, gyermekjóléti szakemberek, óvodapedagógusok hiányzó eszközei nehezítik a felzárkóztatási szükségletek kielégítését	Területi Ellátási Modell működtetése a keresztlétszámú minőség biztosítása a humán szolgáltatások területén. Együttműködési lehetőségek feltérképezése. Prevenációs gyermekvédelmi szolgáltatások, programok bővítése	Szociális Szolgáltatástervezési koncepció, éves gyermekvédelmi beszámoló	Biztonságos, kulturált színterek működtetése, a hátrányos helyzetű gyermekekkel és családokkal foglalkozó szakemberek továbbképzése, a hátrányos helyzetű gyermekek nevelését, személyiségfejlesztését, illetve a szülők eredményes bevonását segítő ismeretek és kompetenciák	Humán Szolgáltatások Igazgatósága, Csepeli Csodakút Egyesített Óvoda, ÁMK Óvoda	Folyamatos	Képzések száma, résztvevők száma, képzések értékelése, együttműködési megállapodás	Önkormányzat éves költségvetésének előirányzatából intézményi forrás	Az intézmény szakmai programjába beépülve fenntartható	A Humán Szolgáltatások Igazgatósága iskolai és óvodai koordinátorokat alkalmaz a jelzőrendszer működtetésének elősegítése érdekében. Az intézmény szervezésében/közreműködésével folyamatosan részt vesznek a gyermekek a nyári Erzsébet – táborok programjaiban.  Az óvodákban a hátrányos helyzetű és halmozottan hátrányos helyzetű gyermekek leszakadásának megelőzése érdekében a csoportokon belüli differenciált nevelést véghezvük.  <b>Az intézkedés tartalma:</b> Az

											<p>óvodapedagógusok és gyermekjóléti szakemberek munkájának segítése képzésekkel – hátránykompenzáló fejlesztések megvalósításához, konfliktus, agressziókezeléssel kapcsolatos továbbképzések.</p> <p><b>Új határidő:</b> 2018. június 15.</p>
4	<p>Feltöltöttségi, kihasználtsági mutatók vizsgálata, óvodai férőhelybővítési programok</p>	<p>A gyermekek számának örvedetes megnövekedése miatt az ellátási kapacitás hiányjelei mutatkoznak (pl. 3 éves kortól kötelező óvodáztatás – nincs megfelelő óvodai férőhely)</p>	<p>Kötelező törvényi rendelkezések betartása</p>	<p>Szociális és Egészség-ügyi Ágazat 2011-2014. évi stratégiája, éves gyermekvédelmi beszámoló</p>	<p>Gyermek-létszámhoz igazodó intézményhálózat működtetése</p>	<p>HUMÁN SZOLGÁLTATÁSOK IGAZGATÓSÁGA, óvodák, Család-támogatási Iroda</p>	<p>Folyamatos</p>	<p>Előterjesztések száma</p>	<p>Jelenleg nincs költségvetési vonzata</p>	<p>Fenntarthatóságát a gyermekek igénybe-vétele bizonyíthatja</p>	<p>Budapest XXI. Kerület Csepel Önkormányzata által fenntartott óvodákban az igények és a férőhelyek számának vizsgálatára alapján az összes férőhelyszámot tekintve nem indokolt az óvodai férőhelyek számának növelése.</p> <p>Lezárva: 2015. június 20.</p>
5	<p>Szülők, családok tájékoztatása, információk eljuttatása az igénybevevőkhez, a megfelelő, könnyen érthető formában</p>	<p>A családok által igényelhető szolgáltatások és ellátások tekintetében információ-hiány</p>	<p>Információ biztosítása, szegénység megakadályozása</p>	<p>Szociális és Egészség-ügyi Ágazat 2011-2014. évi stratégiája, éves gyermekvédelmi beszámoló</p>	<p>Szülők tájékoztatása a kedvezményekkel járó további támogatásokról</p>	<p>HUMÁN SZOLGÁLTATÁSOK IGAZGATÓSÁGA, óvodák, Család-támogatási Iroda</p>	<p>folyamatos</p>	<p>Tájékoztatás formái, megszólított szülők száma</p>	<p>Nincs költségvetési vonzata</p>	<p>Nem releváns</p>	<p>A Humán Szolgáltatások Igazgatóságának weboldala megújult.</p> <p><b>Az intézkedés tartalma:</b> Budapest XXI. Kerület Csepel Önkormányzata kiadásában Kisokos megjelenítése</p> <p><b>Új határidő:</b> 2018. június 15.</p>
	<p>Bölcsődei férőhelyekhez és speciális szolgáltatásokhoz való hozzáférés</p>	<p>Férőhely hiánya miatt nem minden gyermek részesül a szülő által kért időpontban</p>	<p>A teljes gondozás és a speciális ellátás biztosítása minden igénylő,</p>	<p>Szolgáltatástervezési koncepció, bölcsődék szakmai programja</p>	<p>Gyermeklétszámhoz igazodó bölcsődei intézményhálózat működtetése, férőhelyek számának növelése, fejlesztő</p>	<p>Önkormányzat által fenntartott bölcsődék vezetője, intézményfelügyeleti Ágazat vezető</p>	<p>2017. december 31.</p>	<p>Férőhelyek száma, igénybevevő gyermekek száma, speciális szolgáltatások száma</p>	<p>Pályázati források, Önkormányzat éves költségvetésének előirányzatából</p>	<p>Férőhely szolgáltatás és</p>	<p>és szolgáltatás biztosításával valósul meg az esélyegyenlőség, központi támogatás</p>

		ellátásban illetve specializált, fejlesztő foglalkozások feltételei hiányoznak	a	kerületi gyermek számára		szolgáltatások indítása						
<b>III. A nők esélyegyenlősége</b>												
1	A nők speciális helyzetét is figyelembe vevő (pl. gyermek-felügyeletet is biztosító) képzési programok körének szélesítése	Tartós munkaerő-piaci távollét		Jövedelem és társadalmi részvétel biztosítása	Éves gyermek-védelmi beszámoló, Közfoglalkoztatási Terv	Bővíteni kell a gyermek-vállalás miatt a munkaerő-piacról hosszabb időre távol maradó, aktív korú családtagok által kedvezményesen igénybe vehető, korszerű ismeretek megszerzését célzó speciális képzési programok körét	Szociális Kerekasztal tagjai, Jelzőrend-szer tagjai, Család-támogatási Iroda, HUMÁN SZOLGÁLTATÁSOK IGAZGATÓSÁGA	Folyamatos	Képzések száma, résztvevők száma, képzések értékelése	Pályázati források, Önkormányzat éves költségvetésének előirányzatából intézményi forrás	Az intézmény szakmai programjába beépülve fenntartható.	<b>Az intézkedés tartalma:</b> Foglalkoztatási tanácsadás, munkaerő-piaci aktivizálást támogató szolgáltatási paletta bővítése, partnerhálózat kiépítése, melynek speciális célcsoportja a gyermekvállalás miatt a munkaerő - piacról kiesett nők.  <b>Az intézkedés felelőse:</b> ÁMK intézményvezetője  <b>Új határidő:</b> 2018. június 15.
2	Szociális, gyermekjóléti szolgáltatások, ellátások során célzott támogatások körének kialakítása	Gyermekét egyedül nevelő, vagy több gyermeket nevelő család esetében szegénység kockázata magas		A helyzetből adódó hátrányok leküzdése, kialakulásuk megelőzése	Egészség-ügyi Szociális Ágazat 2011-2014. évi stratégiája, Szociális Szolgáltatás-tervezési Konceptió, éves gyermek-védelmi beszámoló	Szociális, gyermek-jóléti szolgáltatások, ellátások során célzott támogatások körének kialakítása	Szociális Kerekasztal tagjai, Jelzőrend-szer tagjai, Család-támogatási Iroda, HUMÁN SZOLGÁLTATÁSOK IGAZGATÓSÁGA	Folyamatos	Programok száma, résztvevők száma	Személyi, tárgyi és pénzügyi feltételek az önkormányzati intézmények rendelkezésére állnak, pályázati források	Az intézmény szakmai programjába beépülve fenntartható. Gyermekes családok környezetben történő nevelése.	A Humán Szolgáltatások Igazgatósága Gyermekjóléti és Családsegítő Központja valamint a Védőnői Szolgálat évente közel 200 esetben végzett fokozott gondozást.  A rászoruló családok segítése érdekében az intézmény együttműködik az Élelmiszer-bankkal, továbbá megállapodás jött létre az ADRA Alapítvánnyal az adományok szétosztásának koordinálása érdekében.

3	Gyermekek napközbeni ellátását biztosító intézmények működtetése, önkormányzat gazdasági helyzetének figyelembevételével az ellátás költségeinek átvállalása	A GYÁS-ról, GYES-ről való visszatérés a munkaerőpiacra nehéz	Kisgyermek- és nevelőnői munkaadói helyzetének javítása	Szociális Szolgáltatástervezési koncepció, éves gyermekvédelmi beszámoló	Gyermekek napközbeni ellátását biztosító intézmények működtetése, az önkormányzat gazdasági helyzetének figyelembevételével az ellátás költségeinek átvállalása	Család-támogatási Iroda, HUMÁN SZOLGÁLTATÁSOK IGAZGATÓSÁGA	Folyamatos	Előterjesztés	Pályázati programok	Törvényi kötelezettség, Mőtv. által biztosított forrás	Új határidő: 2018. június 15. Az Önkormányzat ingyenesen biztosítja a bölcsődékben a gondozást illetve a bölcsődékben és az óvodákban ingyenesen biztosítja a tisztasági csomagot.  Pályázati forrásból megvalósult a HUMÁN SZOLGÁLTATÁSOK IGAZGATÓSÁGA telephelyeként a Játszóház, mely gyermekfelügyeletet biztosít a szülők ügyintézésének megkönnyítése érdekében, illetve a képzések idejére.  <b>Az intézkedéssel elérni kívánt cél:</b> kisgyermeket nevelő szülő részére tehermentesítő szolgáltatás biztosítása  <b>Új intézkedés tartalma:</b> bölcsődei férőhelyek számának növelése, Gyermekfelügyeleti ellátás bővítése.  Az intézkedés felelőse: Önkormányzat  Új határidő: 2018. június 15.
4	Kerületi szűrések népszerűsítése, a részvételre való ösztönzés, kerületi állandó szűrőprogram rendszerének kialakítása	Prevenációs szolgáltatások ismeretének hiánya	Népbetegségek kialakulásának megelőzése	Egészségfejlesztési terv	Kerületi egészségügyi szűrések rendszerének megismertetése	Tóth Ilona Egészségügyi Szolgálat, Humán Szolgáltatások igazgatósága vezetői	Folyamatos	Meghirdetett szűrések száma, résztvevők száma, rendezvények száma	Pályázati források, Önkormányzat éves költségvetésének előirányzatából intézményi forrás	A nők egészségi állapota javul	
5	Kisgyermekkel	A szülőket	Megfelelő	Szolgáltatásfejlesztés	Gyermekjóléti és	Humán	Folyamatos	Igénybeevők	Pályázati	Elégedettség	

	otthon lévő nők elszigetelődésének megakadályozása	terhelő anyagi terhek nélküli programok biztosítása az elszigetelődés megakadályozására.	külön teher	informáltság biztosítása, elszigetelődés megakadályozása	szociális koncepció	családsegítő Központ, Védőnői Szolgálat célzott programjainak szervezése, Család-konzultációs, mediációs foglalkozások számának növelése	Szolgáltatások Igazgatósága, Védőnői Szolgálat		száma, rendezvények, programok bővülése	források, Önkormányzat éves költségvetésének előirányzatából intézményi forrás	növekedése az igénybevevőknel	
<b>IV. Az idők esélyegyenlősége</b>												
1	Szociális, közművelődési szolgáltatások bővítése	Magas egyedül aránya.	az élők	Egyedül élők számára hozzáférhető, látogatható közművelődési szolgáltatások biztosítása	Szolgáltatás-tervezési koncepció, Közművelődési koncepció	Az aktivitást és a függetlenséget megőrző programok, szolgáltatások szervezése, képzések igény szerinti bővítése	Idősekkel foglalkozó civil szervezetek, Közművelődési Zrt., Család-támogatási Iroda, Humán Szolgáltatások Igazgatósága	Folyamatos	Programok száma, résztvevők száma	Személyi, tárgyi és pénzügyi feltételek az önkormányzati intézmények költségvetésében rendelkezésre állnak, pályázati források kihasználása	Az intézmény szakmai programjába beépülve fenntartható	A Csepeli Városképző Kft. és a Humán Szolgáltatások Igazgatósága szervezésében: Szociális; jogi tanácsadás, Közművelődési ismeretanyagok bővítése, úti beszámolók, magyar filmek vetítése, komolyzenei előadások, népzenei előadások, könnyűzenei előadások, közös játékok, társasjátékok, sakk, kártyajátékok.  <b>Új intézkedés tartalma:</b> színházterem délelőtti kapacitáskihasználtságának növelése  <b>Új határidő:</b> 2018. június 15.
2	Egészségfejlesztési programok célzottan a célcsoport számára történő hozzáféréseinek javítása, szociális, egészségügyi, sport szolgáltatások bővítése	Morbiditási statisztika adatai nem jók		Egészségfejlesztés	Egészség-ügyi Szociális Ágazat 2011-2014. évi stratégiája, Idősügyi Program	Rendszeres mozgást biztosító szolgáltatások bővítése, szűrővizsgálatok biztosítása, prevenció szemlélet erősítése, az egészség-tudatos magatartás fejlesztése	Idősekkel foglalkozó civil szervezetek, Közművelődési Zrt., Család-támogatási Iroda, Humán Szolgáltatások Igazgatósága	Folyamatos	Programok száma, résztvevők száma, szűrővizsgálatok formája, tájékoztató formája	Személyi, tárgyi és pénzügyi feltételek az önkormányzati intézmények költségvetésében rendelkezésre állnak, pályázati források kihasználása	Az intézmény szakmai programjába beépülve fenntartható	A Csepeli Városképző Kft. és a Humán Szolgáltatások Igazgatósága szervezésében: Egészségügyi megelőző: szemvizsgálat, orvosi ea. (két hetente), szemvizsgálat (negyedévente), gyógy masszáz (hetente), vércukorszint mérés és vérnyomásmérés (két hetente), gyógytorna (hetente)

											9), egyéb szűrővizsgálatok. <b>Új határidő:</b> 2018. június 15.
3	Tájékoztató és bűnmegelőzési programok összehangolt elindítása	Gyakran válnak az idősek bűncselekmények és egyéb negatív történések áldozataivá	Bűnmegelőzés, áldozattá válás megelőzése	Bűnmegelőzési Konceptió	Idősek személyes környezetének, otthonának védelmét szolgáló intézkedések bővítése	Idősekkel foglalkozó civil szervezetek, BRFK XXI. kerületi Rendőrkapitányság Család-támogatási Iroda, Humán Szolgáltatások Igazgatósága	Folyamatos	Programok száma, résztvevők száma, tájékoztató formája	Személyi, tárgyi és pénzügyi feltételek az önkormányzati intézmények költségvetésében rendelkezésre állnak, pályázati források kihasználása	Az intézmény szakmai programjába beépülve fenntartható	A Csepeli Városképző Kft. és a Humán Szolgáltatások Igazgatósága szervezésében rendszeres előadások biztosítása – önéletrajzi, áldozattá válás megelőzése, áldozattámogatás. BRFK XXI. Rendőrkapitányság munkatársai és a Közterület-felügyelet munkatársainak közös, folyamatos járőrözése.  <b>Új intézkedés tartalma:</b> közlekedésbiztonsági előadások szervezése, kedvezményes riasztóberendezések biztosítása  <b>Új határidő:</b> 2018. június 15.
4	Generációk közötti kölcsönös segítő programok szervezése	Nemzedékek közötti kommunikáció, illetve eltérő érdekek összeegyeztetése nem mindig megfelelő	Nemzedékek közötti együttműködés javítása.	Idősügyi Program	Generációs programok szervezése	Idősekkel foglalkozó civil szervezetek, Család-támogatási Iroda, Humán Szolgáltatások Igazgatósága Csepeli Városképző Kft.	Folyamatos	Programok száma, résztvevők száma	Személyi, tárgyi és pénzügyi feltételek az önkormányzati intézmények költségvetésében rendelkezésre állnak, pályázati források kihasználása	Az intézmény szakmai programjába beépülve fenntartható	A Csepeli Városképző Kft. irányítása alatt elindította szolgáltatásait a Csepeli Nyugdíjas Klub, amely a Csepeli Városképző Kft. egyéb intézményi egységeivel színes programkínálattal várja az időseket: egészségvédő programok, vetélkedők, kirándulások, táncbázis, ismeretterjesztő programok. Generációk között: A 2015. évi Nyugdíjas Sakkversenyen a fiatal és idős sakkosok tudásának cseréje a

											sakkversenyen keresztül. A hagyományok átadása. Belleghemes játék, közös éneklés, illetve a Gyermekjóléti és Családsegítő Központ szervezésében közös kézműves foglalkozások, kirándulás.  Lezárva: 2015. június 20.
5	A nyilvánosság eszközeinek bővítése, a helyi nyilvánosság kihasználása	Társadalmi sztereotípiák elosztása	Disszemináció	Idősügyi Program	Helyi média bevonásával a nyilvánosság eszközeinek bővítése	Idősekkel foglalkozó civil szervezetek, Család-támogatási Iroda, Humán Szolgáltatások Igazgatósága, sajtó-referens Csepeli Városképfő Kft.	Folyamatos	Programok száma, résztvevők száma, tájékoztatás formája	Személyi, tárgyi és pénzügyi feltételek az önkormányzati intézmények költségvetésében rendelkezésre állnak, pályázati források kihasználása	Az intézmény szakmai programjába beépülve fenntartható	Idős személyek közösségi programokban történő részvétele a Csepeli Városképfő Kft. és a Humán Szolgáltatások Igazgatósága szervezésében.  Új intézkedés tartalma: senior önkéntesek toborzása, a diákok érettségijéhez szükséges önkéntes foglalkoztatásának előmozdítása az idősök segítségével. Reklám csatornák bővítése az intézményekben, a célközösség körében, település szinten, regionális szinten.  Új határidő: 2018. június 15.
6	Idősök esélyegyenlőségét ronjtja a demens ellátás biztonságos szolgáltatások hiánya	Nincs nappali és bentlakásos idős ellátás a területen	Demens idős nappali ellátás elindítása	Szolgáltatásfejlesztési koncepció	Hiányzó szolgáltatások pótlása	Önkormányzat	2018. június 15.	Ellátottak száma	Önkormányzat éves költségvetésének előirányzatából intézményi forrás	Az intézmény szakmai programjába beépülve fenntartható	
<b>V. A fogyatékkal élők esélyegyenlősége</b>											

1	Társadalmi (helyi közösségi) integrációs programok színtereinek növelése, melyhez a használt terek akadálymentesítése, hozzáférhetőségének javítása	Az elszigeteltség, szegregáció	Társadalmi integráció elősegítése	Egészség-ügyi Szociális Ágazat 2011-2014. évi Stratégiája, Szociális Szolgáltatás-tervezési Koncepció	Közterületen térítésmentes WIFI-szolgáltatás, képzések szervezése, olyan támogatások bevezetése, amelyek az Internethez való hozzáférést segítik	Család-támogatási Iroda, Informatikai referens	Folyamatos	Akadálymentesen elérhető helyszínek száma, résztvevők száma, WIFI-elérhetősége, WIFI-kódot igénylők száma	Személyi, tárgyi és pénzügyi feltételek az önkormányzati intézmények költségvetésében rendelkezésre állnak, pályázati források kihasználása	Önkormányzati döntés alapján folyamatosan fenntartható	Az Önkormányzat fenntartásában működő intézményekben az igénybevevők által használt épületekben pár telephelyen elérhető internet szolgáltatás, de szükséges ennek bővítése.
2	Akadályok folyamatos, ütemezett megszüntetése	Az akadálymentes környezet aránya nem 100 %-os	Hozzáférés javítása a közszolgáltatásokban	Szociális Szolgáltatás-tervezési Koncepció	Fizikai környezetben található akadályok megszüntetése, információs és kommunikációs akadályok megszüntetése, lakókörnyezet akadálymentesítését szolgáló program	Csepeli Városgazda, Család-támogatási Iroda	Folyamatos	Akadálymentesített önkormányzati intézmények száma, programok száma, résztvevők száma	Személyi, tárgyi és pénzügyi feltételek az önkormányzati intézmények költségvetésében rendelkezésre állnak, pályázati források kihasználása	Önkormányzati döntés alapján folyamatosan fenntartható	Csepel integrált Településfejlesztési Stratégiája alapján az akadálymentesség számos középület esetén csak részlegesen vagy egyáltalán nem biztosított, a közszolgáltatásokhoz, kulturális, sportprogramokhoz történő hozzáférés érdekében fontos lenne az akadálymentesítés.
3	A fogyatékkal élők ellátásában résztvevő civil szervezetek bevonásával elemzések készítése, problémáik feltárása, életminőségüket javító intézkedések bevezetése.	A pszichiátriai problémákkal küszködő, illetve a szenvedélybetegség-ben szenvedő emberek száma egyre nő	Életminőség-javítás speciális célcsoport számára	Szolgáltatás-tervezési Koncepció	A fogyatékkal élők ellátásában résztvevő civil szervezetek bevonásával elemzések készítése, problémáik feltárása, életminőségüket javító intézkedések bevezetése	Szociális Kerekasztal tagjai, Család-támogatási Iroda, Humán Szolgáltatások Igazgatósága	Folyamatos	Előterjesztés	Önkormányzati döntés alapján folyamatosan fenntartható		A Csepeli Városgazda Zrt. keretein belül megalakult a megváltozott munkaképességű munkavállalókat foglalkoztató csoport, jelenleg 35 fő megváltozott képességű munkavállalót foglalkoztatva. A munkavállalók könnyű, ülő fizikai munka

											keretében csomagolási, termék összeállítási levékenységet végeznek illetve saját termék előállításával is foglalkoznak.  <b>Új határidő:</b> 2018. június 15.
4	Segíteni az akadályok csökkentésével, hogy a fogyatékkal élők is minél nagyobb számban részt vegyenek az egészségügyi szűrővizsgálatokon	Az akadályozottság miatt a fogyatékos emberek egészség-ügyi szolgáltatásokhoz, prevenció programokhoz való hozzáférése nem megfelelő	Speciális célcsoport egészség-ügyi hozzáféréseinek javítása	Egészség-ügyi Szociális Ágazat 2011-2014. évi Stratégiája. Szociális Szolgáltatás-tervezési Konceptió	Segíteni, hogy a fogyatékkal élők is minél nagyobb számban részt vegyenek az egészség-ügyi szűrővizsgálatokon	Tóth Ilona Egészség-ügyi Szolgálat, Szociális Kerekasztal tagjai, Család-támogatási Iroda.	Folyamatos	Szűrő-program száma, résztevők száma	Személyi, tárgyi és pénzügyi feltételek az önkormányzati intézmények költségvetésében rendelkezésre állnak, pályázati források kihasználása	Önkormányzati döntés alapján folyamatosan fenntartható	A Humán Szolgáltatások Igazgatósága Támogató Szolgálat a Csepeli Mozgássérültek Egyesületének jelzése illetve személyes jelzés alapján vállalja a szállítást, gépjárműszabályzatán ak módosításával még olyan fogyatékkal élő személy esetében is, aki csak esetileg veszi igénybe a szállító szolgáltatást.  <b>Új határidő:</b> 2018. június 15.

## 2. Összegző táblázat - A Helyi Esélyegyenlőségi Program Intézkedési Terve (HEP IT)

3. melléklet a 2/2012. (VI. 5.) EMMI rendelethez

Intézkedés sorszáma	A	B	C	D	E	F	G	H	I	Az intézkedés eredményeinek fenntarthatósága
	Az intézkedés címe, megnevezése	A helyzetelemzés következtetésében feltárt esélyegyenlőségi probléma megnevezése	Az intézkedéssel elérni kívánt cél	A célkitűzés összhangja egyéb stratégiai dokumentumokkal	Az intézkedés tartalma	Az intézkedés felelőse	Az intézkedés megvalósításának határideje	Az intézkedés eredményességét mérő indikátor(ok)	Az intézkedés megvalósításához szükséges erőforrások (humán, pénzügyi, technikai)	
<b>I. A mélyszegénységben élők és a romák esélyegyenlősége</b>										
1	Helyi foglalkoztatási és pénzügyi transzfereszközök alkalmazása	Jövedelem biztosítása a családok hátrányos helyzetének kialakulásának megelőzésére	Szegénység megelőzése	Közfoglalkoztatási Terv Szolgáltatás-tervezési Konceptió	Közfoglalkoztatás szervezése, tartós munkanélküliek részére a 30 napos foglalkoztatási kötelezettség teljesítésének egyéb lehetőségei kidolgozása, Család-támogatási Iroda által biztosított jövedelem-transzferek biztosítása	Család-támogatási Iroda Munkaügyi Központ kerületi Kirendeltsége, Roma Nemzetiségi Önkormányzat, Humán Szolgáltatások Igazgatósága	2018. június 15.	Közfoglalkoztatásban résztvevők száma, egyéb foglalkoztatottak száma Családtámogatási irodában ellátást igénylők száma	Önkormányzat éves költségvetésének előirányzatából	A közfoglalkoztatási program állami biztosítása alapján, önkormányzati döntés alapján folyamatosan fenntartható
2	Helyi mobilitási programok komplex alkalmazása a deprivált lakosságon belül	Hátrányos helyzet fennmaradásának generációkon keresztül kialakulása átöröklődése	A deprivált családban felnövő gyermekek esélyteremtése, szegénység újratermelő hatásának megakadályozása	Szolgáltatás-tervezési Konceptió	Szociális, gyermek-jóléti szolgáltatások bővítése, felzárkóztatási, fejlesztési programok szervezése, ösztöndíj alapítása a pályakezdés megkönnyítése érdekében	Szociális Kerekasztal tagjai, Humán Szolgáltatások Igazgatósága	2018. június 15.	Prevenációs programok száma, résztvevők száma	Személyi, tárgyi és pénzügyi feltételek az intézmények költségvetésében rendelkezésre állnak	Az intézmények szakmai programjába beépülve fenntartható
3	Adósságkezelési programok kialakítása, együttműködésben fővárosi témában érdekelt civil	Lakossági adósság-állomány újratermelődése	Lakossági adósságok kezelése, otthonmegőrzés	Szociális Szolgáltatás-tervezési Konceptió	Támogatási és családgondozói tapasztalatok értékelése, következtetések levonásáról szóló dokumentum, mérőórák számának növelése,	Szociális Kerekasztal tagjai, Család-támogatási Iroda, Humán Szolgáltatások Igazgatósága	2018. június 15.	Éves jelentés, prevenációs programok száma, résztvevők száma	Személyi, tárgyi és pénzügyi feltételek az intézmény költségvetésében rendelkezésre áll.	Az intézmény szakmai programjába beépülve fenntartható

	szervezetekkel				háztartás-vezetési programok szervezése, új módszerek kidolgozása					
4	Etnikai szempontok figyelembe vétele a komplex programok egyik elemeként	A magukat romának valló népesség deprivációja.	Etnikai diszkriminációból eredő hátrányok csökkentése	Kerületi Roma Stratégia, Szociális Szolgáltatás-tervezési Konceptió, Közfoglalkoztatási Terv	Pályázati források kihasználása, közösségi munka szervezése. Roma Nemzetiségi Önkormányzattal való együtt-működés	Munkaügyi Központ kerületi Kirendeltsége, Roma Nemzetiségi Önkormányzat, Szociális Kerekasztal tagjai, Család-támogatási Iroda	2018. június 15.	Benyújtott pályázatok száma, résztvevők száma, partneri találkozók száma	Részben önkormányzati forrásból, amely a 2013. évi költségvetési rendeletben megtalálható, a személyi és tárgyi feltételek az önkormányzatnál rendelkezésre állnak	Pályázat esetén projektfenntartási időszakáig
5	Egészségügyi prevenció programok (pl. egészségfejlesztési szintér-program kialakítása a településen, illetve szociális és egészségügyi szakemberek együttműködése)	Kerületi állampolgárok egészségmutatói rosszak, az országos átlag alatt vannak	Lakossági egészség-állapot javítása	Ágazati Stratégiai Program 2012-2014, Szociális Szolgáltatás-tervezési Konceptió	Kerületi egészség-ügyi szűrések népszerűsítése, egészség-tudatos életmódra nevelést szolgáló programok, kezdeményezések, közös rendezvények	Tóth Ilona Egészség-ügyi Szolgálat, Szociális Kerekasztal tagjai, Család-támogatási Iroda	2018. június 15.	Meghirdetett szűrések száma, résztvevők száma, rendezvények száma Területi Ellátási Modell működtetése	Önkormányzati döntés alapján folyamatosan fenntartható	
6	Adatgyűjtési programok kezdeményezése adatgyűjtési rendszer	Nincs egységes adatállomány a lakosság deprivált helyzetének mérésére, illetve	Probléma-feltárás, megalapozott döntéshozatal	Egészség-ügy Szociális Ágazat 2011-2014. évi stratégiája	Jelzés a döntéshozók felé, megfelelő módszer megtalálása, kezdeményezése a Roma Nemzetiségi	Önkormányzat	2018. június 15.	Javaslat elkészítése Szociális térkép	Pályázati források, Önkormányzat éves költségvetésének előirányzatából intézményi forrás	Eredmény-indikátor használata a következő években, a visszacsatoláshoz használva folyamatosan fenntartható

	megalkotása, szociális lérkép	nincs olyan adatgyűjtés, mely a magukat romának valló lakosságra külön fókuszál			Önkormányzattal közösen					
7	Érzékenyítő képzések, illetve az anti-szegregációs, anti-diszkriminációs programok és eljárások kialakítása a szolgáltatásokban	A magukat romának valló lakossággal szembeni diszkrimináció a közszolgáltatásokban	Szolgáltatásban közreműködő dolgozók képzése, az igénybevevők megfelelőbb ellátása	Szociális Egészség-ügyi Ágazat 2011-2014. évi stratégiája	Képzési programok eljuttatása az intézményi dolgozókhoz, az intézményekben és a közösségekben közös akciók a Roma Nemzetiségi Önkormányzattal közösen	Önkormányzat	2018. június 15.	Kiképzett szakemberek száma, megtartott rendezvények száma	Pályázati források, Önkormányzat éves költségvetésének előirányzatából intézményi forrás	Fenntartható kötelező továbbképzési rendszer, törvényben kötelezővé tett program-okhoz az állam forrás-biztosítása is szükséges
8.	Képzési programok hozzáférhetővé tétele könnyen érthető formában	Digitális írástudás hiánya	Információs szabadság biztosítása, információkhoz való hozzáférés javítása	Szociális Egészség-ügyi Ágazat 2011-2014. évi stratégiája, Szociális Szolgáltatás-tervezési Kon koncepció	Szociális rászorultság mértékében a nappali képzésben felsőfokú tanulmányokat folytatók internet előfizetési díjának átvállalása, közterületen térítésmentes WiFi- szolgáltatás	Roma Nemzetiségi Önkormányzat, Családtámogatási Iroda humán Szolgáltatások Igazgatósága	2018. június 15.	Képzések száma, résztvevők száma	Személyi, tárgyi és pénzügyi feltételek az intézményben rendelkezésre állnak	Az intézmény szakmai programjába beépülve fenntartható
<b>II. A gyermekek esélyegyenlősége</b>										
1	Fogalom-értelmező szótár közreadása, rendszeres szakmai fórumok az Önkormányzat által fenntartott, gyermekek ellátásával foglalkozó szakemberek között	Az ellátórendszer egyes szereplői közötti kommunikáció alapjainak hiánya, egységes fogalomrendszer hiánya	Kommunikáció, együttműködés-javítás, szolgáltatások integrációjának növelése, a jelzőrendszer működtetéséhez kapcsolódó belső átjelzési és tájékoztatási kötelezettség teljesítésének elősegítése	Szociális és Egészség-ügyi Ágazat 2011-2014. évi stratégiája, Szociális Szolgáltatás-tervezési Kon koncepció, Gyermekvédelmi beszámoló	Az Intézményfelügyeleti Ágazat által irányított szociális, gyermekjóléti és nevelési intézmények közös stratégiájának megalkotása, amelyben az ellátásokhoz kapcsolódóan a „gyermekutak” (gyermekek ellátása a szolgáltató rendszereken felül) külön meghatározásra kerülnek.	Jelzőrendszer tagjai	2018. június 15.	Szakmai rendezvények száma, résztvevők száma, szakértők bevonása, fogalomtár	Személyi, tárgyi és pénzügyi feltételek az intézmény költségvetésében rendelkezésre állnak	Az intézmény szakmai programjába beépülve fenntartható
2	Jelzőrendszer	Veszélyeztetett gyermekek magas száma,	Területi Ellátási	Szociális Szolgáltatás-	Az óvodapedagógusok és gyermekjóléti szakemberek	Humán Szolgáltatások Igazgatósága,	2018. június 15.	Képzések száma, résztvevők száma,	Önkormányzat éves költségvetésének	Az intézmény szakmai programjába beépülve

	szereplői együttműködésének javítása, programok szervezése, szakemberek képzése	gyermekjóléti szakemberek, óvodapedagógusok hiányzó eszközei nehezítik a felzárkóztatási szükségletek kielégítését	Modell működtetésén keresztül szolgáltatási minőség biztosítása a biztositása a humán szolgáltatások területén. Együttműködési lehetőségek feltérképezése. Prevenációs gyermekvédelmi szolgáltatások, programok bővítése	tervezési Konceptió, éves gyermekvédelmi beszámoló	munkájának segítése képzésekkel - hátránykompenzáló fejlesztések megvalósításához, konfliktus, agressziókezeléssel kapcsolatos továbbképzések.	Csepeli Csodakút Egyesített Óvoda, ÁMK Óvoda		képzések értékelése, együttműködési megállapodás	előirányzatából intézményi forrás	fenntartható
3	Szülők, családok tájékoztatása, információk eljuttatása az igénybevevők, a megfelelő, könnyen érthető formában	A családok által igényelhető szolgáltatások és ellátások tekintetében információ-hiány	információ biztositása, szegénység megakadályozása	Szociális és Egészségügyi Ágazat 2011-2014. évi stratégiája, éves gyermekvédelmi beszámoló	Budapest XXI. Kerület Csepel Önkormányzata Kisokos megjelentetése	humán Szolgáltatások Igazgatósága, óvodák, Család-támogatási Iroda	2018. június 15.	Tájékoztató formái, megszólított szülők száma	Nincs költségvetési vonzata	Nem releváns
	Bölcsődei férőhelyekhez és speciális szolgáltatásokhoz való hozzáférés	Férőhely hiánya miatt nem minden gyermek részesül a szülő által kért időpontban ellátásban illetve a specializált, fejlesztő foglalkozások feltételei hiányoznak	A teljes gondozás és speciális ellátás biztositása minden igénylő, kerületi gyermek számára	Szolgáltatástervezési koncepció, bölcsődék szakmai programja	Gyermeklétszámhoz igazodó bölcsődei intézményhálózat működtetése, férőhelyek számának növelése, fejlesztő szolgáltatások indítása	Önkormányzat által fenntartott bölcsődék vezetője, Intézményfelügyeleti Ágazat ágazatvezető	2017. december 31.	Férőhelyek száma, igénybevevő gyermekek száma, speciális szolgáltatások száma	Pályázati források, Önkormányzat éves költségvetésének előirányzatából	Férőhely és szolgáltatás biztositásával valósul meg az esélyegyenlőség, központi támogatás
<b>III. A nők esélyegyenlősége</b>										
1	A nők speciális helyzetét is figyelembe vevő (pl. gyermekfelügyeletet is	Tartós munkaerő-piaci távollét	Jövedelem és társadalmi részvétel biztositása	Éves gyermekvédelmi beszámoló, Közfoglalkoztatási Terv	Foglalkoztatási tanácsadás, munkaerő-piaci aktivizálást támogató szolgáltatási paletta bővítése, partnerhálózat kiépítése, melynek speciális	ÁMK intézményvezetője A	2018. június 15.	Képzések száma, résztvevők száma, képzések értékelése	Pályázati források, Önkormányzat éves költségvetésének előirányzatából intézményi forrás	Az intézmény szakmai beépülve fenntartható.

	biztosítói képzési programok körének szélesítése				célcsoportja a gyermekváltás miatt a munkaező - piacról kiesett nők.					
2	Szociális, gyermekjóléti szolgáltatások ellátások során célzott támogatások körének kialakítása	Gyermekét egyedül nevelő, vagy több gyermeket nevelő család esetében a szegénység kockázata magas	A helyzetből adódó hátrányok leküzdése, kialakulásuk megelőzése	Egészség-ügyi Szociális Ágazat 2011-2014. évi stratégiája, Szociális Szolgáltatás-tervezési Konceptió, éves gyermek-védelmi beszámoló	Szociális, gyermekjóléti szolgáltatások, ellátások során célzott támogatások körének kialakítása	Szociális Kerekasztal tagjai, Jelzőrend-szer tagjai, Család-támogatási Iroda, HUMÁN SZOLGÁLTATÁSOK IGAZGATÓSÁGA	2018. június 15.	Programok száma, résztvevők száma	Személyi, tárgyi és pénzügyi feltételek az önkormányzati intézmények költségvetésében rendelkezésre állnak, pályázati források	Az intézmény szakmai programjába beépítve fenntartható. Gyermeknek családi környezetben történő nevelése.
3	Gyermekek napközbeni ellátását biztosító intézmények működtetése, önkormányzati gazdasági helyzetének figyelembevételével az ellátás költségeinek átvállalása	A GYÁS-ról, GYES-ről való visszatérés a munkaező-piacra nehéz	Kisgyermek et nevelő et nők munkaező-piaci helyzetének javítása	Szociális Szolgáltatástervezési Konceptió, éves gyermek-védelmi beszámoló	Bölcsődei férőhelyek számának növelése. Gyermekfelügyeleti ellátás bővítése.	Önkormányzat	2018. június 15.	Előterjesztés	Pályázati programok	Törvényi kötelezettség, Mőtv. által biztosított forrás
4	Kerületi szűrések népszerűsítése, a részvételre való ösztönzés, kerületi állandó szűrőprogram rendszerének kialakítása	Prevenációs szolgáltatások ismeretének hiánya	Népbetegségek kialakulásának megelőzése	Egészségfejlesztési terv	Kerületi egészségügyi szűrések rendszerének megismertetése	Tóth Ilona Egészségügyi Szolgálat, Humán Szolgáltatások Igazgatósága vezetői	Folyamatos	Meghirdetett szűrések száma, résztvevők száma, rendezvények száma	Pályázati források, Önkormányzat éves költségvetésének előirányzatából intézményi forrás	A nők egészségi állapota javul
5	Kisgyermekkel otthon lévő nők elszigetelődésének megakadályozása	A szülőket terhelő külön anyagi teher nélkül programok biztosítása az elszigetelődés megakadályozására.	Megfelelő informáltság biztosítása, elszigetelődés és megakadályozása	Szolgáltatásfejlesztési Konceptió	Gyermekjóléti és családszolgáltató Központ, Védőnői Szolgálat célzott programjainak szervezése, Családkonzultációs, mediációs foglalkozások számának növelése	Humán Szolgáltatások Igazgatósága, Védőnői Szolgálat	Folyamatos	Igénybevevők száma, rendezvények, programok bővítése	Pályázati források, Önkormányzat éves költségvetésének előirányzatából intézményi forrás	Elégedettség növekedése az igénybevevőknél
<b>IV. Az idősek esélyegyenlősége</b>										
1	Szociális,	Magas az	Egyedül		Színházterem délelőtti	Idősekkel foglalkozó	2018. június 15.	Programok száma,	Személyi, tárgyi és	az intézmény szakmai programjába

	közművelődési szolgáltatások bővítése	egyedül aránya.	ézők számára hozzáférhető, látogatható közszolgáltatások biztosítása	Szolgáltatás-tervezési Konceptió, Közművelődési Konceptió	kapacitáskihasználtságok növelése	civil szervezetek, Közművelődési Zrt., Család-támogatási Iroda, Humán Szolgáltatások Igazgatósága		részvevők száma	pénzügyi feltételek az önkormányzati intézmények költségvetésében rendelkezésre állnak, pályázati források kihasználása	beépülve fenntartható
2	Egészségfejlesztési programok célzottan a célcsoport számára történő hozzáféréseinek javítása, szociális, egészségügyi, sport szolgáltatások bővítése	Morbiditási statisztika adatai nem jók	Egészségfejlesztés	Egészség-ügyi Szociális Ágazat 2011-2014. évi stratégiója, Idősügyi Program	Rendszeres mozgást biztosító szolgáltatások bővítése, szűrővizsgálatok biztosítása, prevenciók szemlélet erősítése, az egészségtudatos magatartás fejlesztése	Idősokkal foglalkozó civil szervezetek, Közművelődési Zrt., Család-támogatási Iroda, Humán Szolgáltatások Igazgatósága	2018. június 15.	Programok száma, résztvevők száma, szűrővizsgálatok formája, tájékoztatás formája	Személyi, tárgyi és pénzügyi feltételek az önkormányzati intézmények költségvetésében rendelkezésre állnak, pályázati források kihasználása	Az intézmény szakmai programjába beépülve fenntartható
3	Tájékoztatói és bűnmegelőzési programok összehangolt elindítása	Gyakran válnak az idősök bűncselekmények és egyéb negatív történések áldozataivá	Bűnmegelőzés és, áldozattá válás megelőzése	Bűnmegelőzési Konceptió	Közkezdés biztonsági előadások szervezése, kedvezményes riasztóberendezések biztosítása	Idősokkal foglalkozó civil szervezetek, BRFK XXI. kerületi Rendőr-kapitányság Család-támogatási Iroda, Humán Szolgáltatások Igazgatósága	2018. június 15.	Programok száma, résztvevők száma, tájékoztatás formája	Személyi, tárgyi és pénzügyi feltételek az önkormányzati intézmények költségvetésében rendelkezésre állnak, pályázati források kihasználása	Az intézmény szakmai programjába beépülve fenntartható
4	A nyilvánosság eszközeinek bővítése, a helyi nyilvánosság kihasználása	Társadalmi sztereotípiák eloszlása	Disszemináció	Idősügyi Program	Senior önkéntesek toborzása, a diákok érettségéhez szükséges önkéntes foglalkoztatásának előmozdítása az idősök segítségével. Reklám csatornák bővítése az intézményekben, a célközösség körében, település szinten, regionális szinten.	Idősokkal foglalkozó civil szervezetek, Család-támogatási Iroda, Humán Szolgáltatások Igazgatósága, sajtóreferens Csepeli Városképző KFT.	2018. június 15.	Programok száma, résztvevők száma, tájékoztatás formája	Személyi, tárgyi és pénzügyi feltételek az önkormányzati intézmények költségvetésében rendelkezésre állnak, pályázati források kihasználása	Az intézmény szakmai programjába beépülve fenntartható
5	Idősök esélyegyenlőségét rontja a demencia ellátását biztosító szolgáltatások hiánya	Nincs nappali és bentlakásos idős ellátás a kerületben	Demens idős nappali ellátás elindítása	Szolgáltatásfejlesztési konceptió	Hiányzó szolgáltatások pótlása	Önkormányzat	2018. június 15.	Ellátottak száma	Önkormányzat éves költségvetésének előirányzatából intézményi forrás	Az intézmény szakmai programjába beépülve fenntartható
<b>V. A fogyatékkal élők esélyegyenlősége</b>										
1	Társadalmi (helyi)	Az elszigeteltség,	Társadalmi integráció	Egészség-ügyi Szociális Ágazat	Közterületen mentes térítés-WIFI-	Család-támogatási Iroda,	2018. június 15.	Akadály-mentesen elérhető helyszínek	Személyi, tárgyi és pénzügyi feltételek	Önkormányzati döntés alapján folyamatosan fenntartható

	közösségi integrációs programok szintereinek növelése, melyhez a használt terek akadálymentesítése, hozzáférhetővé tételük javítása	szegregáció	elősegítése	2011-2014. évi stratégiaja, Szociális Szolgáltatás-tervezési Konceptió	szolgáltatás, képzések szervezése, olyan támogatások bevezetése, amelyek az Internethez való hozzáférést segítik	Informatikai referens		száma, résztvevők száma, WIFI-elérhetősége, WIFI-kódot igénylők száma	az önkormányzati intézmények költségvetésében rendelkezésre állnak, pályázati források kihasználása	
2	Akadályok folyamatos, ütemezett megszüntetése	az akadálymentes környezet aránya nem 100 %-os	Hozzáférés javítása a közszolgáltatásokban	Szociális Szolgáltatás-tervezési Konceptió	Akadálymentesítési ütemterv alapján megvalósítás	Önkormányzat, KLIK	Folyamatos	Akadály-mentesített önkormányzati intézmények száma, programok száma, résztvevők száma	Személyi, tárgyi és pénzügyi feltételek az önkormányzati intézmények költségvetésében rendelkezésre állnak, pályázati források kihasználása	Önkormányzati döntés alapján folyamatosan fenntartható
3	A fogyatékkal élők ellátásában résztvevő civil szervezetek bevonásával elemzések készítése, problémáik feltárása, életminőségüket javító intézkedések bevezetése.	A pszichiátriai problémákkal küszködő, illetve a szenvedélybetegségben (alkohol, drog) szenvedő emberek száma egyre nő	Életminőségjavítás speciális célcsoport számára	Szolgáltatás-tervezési Konceptió	A fogyatékkal élők ellátásában résztvevő civil szervezetek bevonásával elemzések készítése, problémáik feltárása, életminőségüket javító intézkedések bevezetése	Szociális Kerekasztal tagjai, Család-támogatási Iroda, humán Szolgáltatások Igazgatósága	2018. június 15.	Előterjesztés	Önkormányzati döntés alapján folyamatosan fenntartható	
4	Segíteni az akadályok csökkentéséért, hogy a fogyatékkal élők is minél nagyobb számban részt vegyenek az egészségügyi szűrővizsgálatokon	Az akadályozottság miatt a fogyatékos emberek egészségügyi szolgáltatásokhoz, prevenció programokhoz való hozzáférése nem megfelelő	Speciális célcsoport egészségügyi hozzáféréseinek javítása	Egészségügyi Szociális Ágazat 2011-2014. évi stratégiaja, Szociális Szolgáltatás-tervezési Konceptió	Segíteni, hogy a fogyatékkal élők is minél nagyobb számban részt vegyenek az egészségügyi szűrővizsgálatokon	Tóth Ilona Egészségügyi Szolgálat, Szociális Kerekasztal tagjai, Család-támogatási Iroda,	2018. június 15.	Szűrő-program száma, résztvevők száma	Személyi, tárgyi és pénzügyi feltételek az önkormányzati intézmények költségvetésében rendelkezésre állnak, pályázati források kihasználása	Önkormányzati döntés alapján folyamatosan fenntartható

### **3. Megvalósítás**

#### **3.1. A megvalósítás előkészítése**

Budapest XXI. Kerület Csepel Önkormányzata az általa fenntartott intézmények vezetői számára feladatul adja és ellenőrzi, a kerületben működő nem önkormányzati fenntartású intézmények vezetőit pedig partneri viszony során kéri, hogy a HEP-et valósítsák meg, illetve támogassák.

Budapest XXI. Kerület Csepel Önkormányzata azt is kéri intézményeitől és partnereitől, hogy vizsgálják meg, és a program elfogadását követően biztosítsák, hogy az intézményük működését érintő, és az esélyegyenlőség szempontjából fontos egyéb közszolgáltatásokat meghatározó stratégiai dokumentumokba és iránymutatásokba épüljenek be és érvényesüljenek az egyenlő bánásmódra és esélyegyenlőségre vonatkozó azon kötelezettségek, melyek az önkormányzat HEP-jében részletes leírásra kerültek.

Budapest XXI. Kerület Csepel Önkormányzata elvárja, hogy intézményei a HEP Intézkedési Tervében szereplő vállalásokról, az őket érintő konkrét feladatokról intézményi szintű akcióterveket és évente cselekvési ütemterveket készítsenek.

Budapest XXI. Kerület Csepel Önkormányzata a HEP kidolgozására és megvalósítására, továbbá értékelésére, ellenőrzésére és az ennek során nyert információk visszacsatolására, valamint a programba történő beépítésének garantálására a HEP-ért felelős Fórumot hoz létre és működtet.

A fentiekkel kívánjuk biztosítani, hogy az HEP IT-ben vállalt feladatok településünkön maradéktalanul megvalósuljanak.

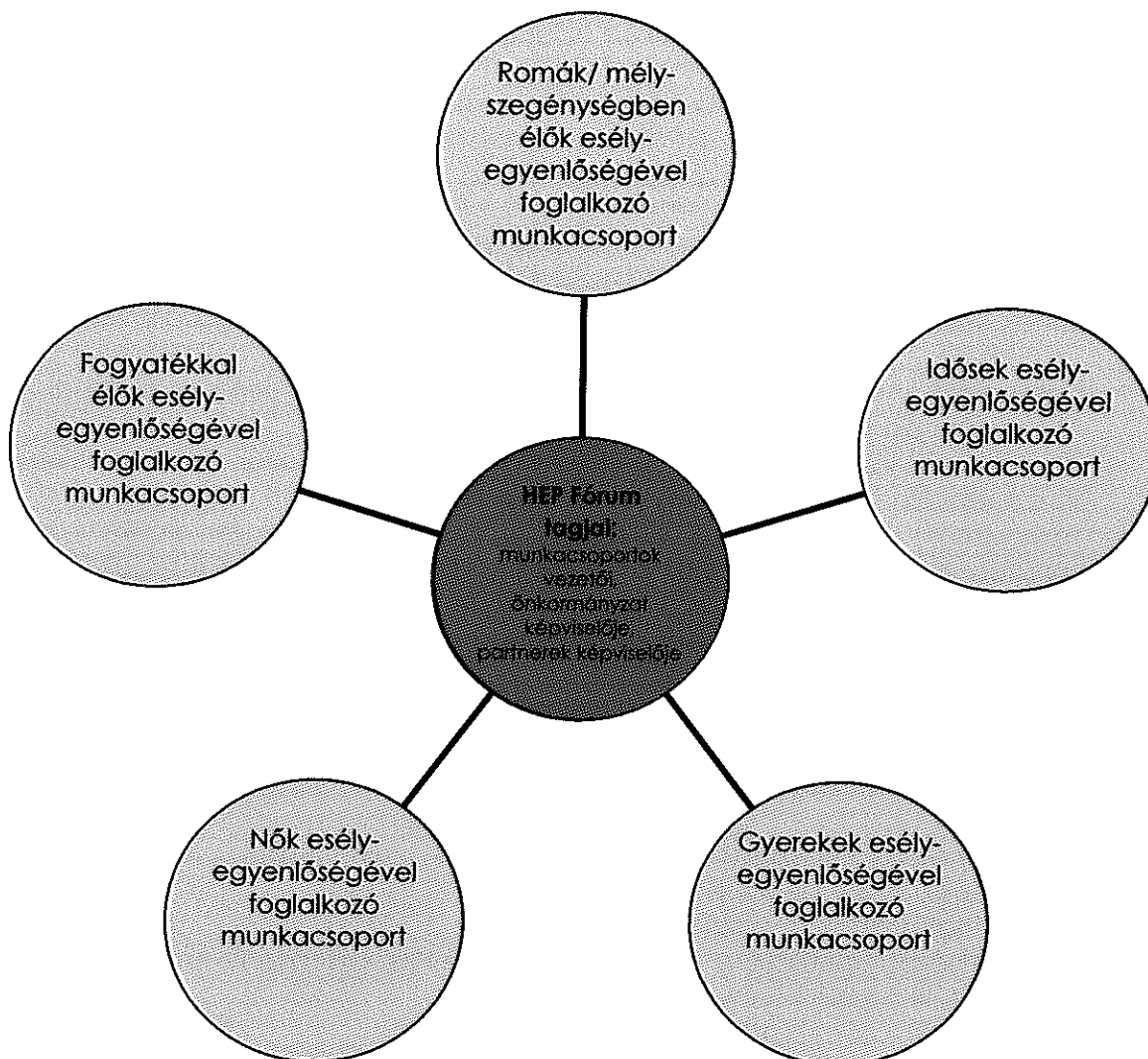
#### **3.2. A megvalósítás folyamata**

A Helyi Esélyegyenlőségi Programban foglaltak végrehajtásának ellenőrzése érdekében HEP Fórumot hozunk létre. Itt esetleg múlt idő? mivel felülvizsgálat.....

A HEP Fórum feladatai:

- az HEP IT megvalósulásának figyelemmel kísérése, a kötelezettségek teljesítésének nyomon követése, dokumentálása, és mindezekről a település képviselő-testületének rendszeres tájékoztatása,
- annak figyelemmel kísérése, hogy a megelőző időszakban végrehajtott intézkedések elősegítették-e a kitűzött célok megvalósulását, és az ezen tapasztalatok alapján esetleges új beavatkozások meghatározása
- a HEP IT-ben lefektetett célok megvalósulásához szükséges beavatkozások évenkénti felülvizsgálata, a HEP IT aktualizálása,
- az esetleges változások beépítése a HEP IT-be, a módosított HEP IT előkészítése képviselő-testületi döntésre
- az esélyegyenlőséggel összefüggő problémák megvitatása
- a HEP IT és az elért eredmények nyilvánosság elé tárása, kommunikálása

Az esélyegyenlőség fókuszban lévő célcsoportjaihoz és/vagy kiemelt problématerületekre a terület aktorainak részvételével tematikus munkacsoportokat alakítunk az adott területen kitűzött célok megvalósítása érdekében. A munkacsoportok vezetői egyben tagjai az Esélyegyenlőségi Fórumnak is, a munkacsoportok rendszeresen (minimum évente) beszámolnak munkájukról az Esélyegyenlőségi Fórum számára. A munkacsoportok éves munkatervvel rendelkeznek.



### 3.3. A HEP Fórum működése:

A Fórum legalább évente, de szükség esetén ennél gyakrabban ülésezik.

A Fórum működését megfelelően dokumentálja, üléseiről jegyzőkönyv készül.

A Fórum javaslatot tesz az HEP IT megvalósulásáról készített beszámoló elfogadására, vagy átdolgoztatására, valamint szükség szerinti módosítására.

A HEP Fórum egy-egy beavatkozási terület végrehajtására felelőst jelölhet ki tagjai közül, illetve újabb munkacsoportokat hozhat létre.

### 3.4. Monitoring és visszacsatolás

A Helyi Esélyegyenlőségi Program megvalósulását, végrehajtását a HEP Fórum ellenőrzi, és javaslatot készít a HEP szükség szerinti aktualizálására az egyes beavatkozási területek felelőseinek, illetve a létrehozott munkacsoportok beszámolóinak alapján.

### 3.5. Kötelezettségek és felelősség

Az esélyegyenlőséggel összefüggő feladatokért az alábbi személyek/csoportok felelősek:

A HEP végrehajtásáért az önkormányzat részéről az Intézményfelügyeleti Ágazat felel:

- Az ő feladata és felelőssége a HEP Fórum létrejöttének szervezése, működésének sokoldalú támogatása, az önkormányzat és a HEP Fórum közötti kapcsolat biztosítása.
- Folyamatosan együttműködik a HEP Fórum vezetőjével.
- Felelősségi körébe tartozó, az alábbiakban felsorolt tevékenységeit a HEP Fórum, vagy annak valamely munkacsoportjának bevonásával és támogatásával végzi.  
Így
  - felel azért, hogy a település minden lakója és az érintett szakmai és társadalmi partnerek számára elérhető legyen a HEP;
  - figyelemmel kíséri azt, hogy az önkormányzat döntéshozói, tisztségviselői és intézményeinek dolgozói megismerik és követik a HEP-ben foglaltakat;
  - támogatnia kell, hogy az önkormányzat, illetve intézményeinek vezetői minden ponton megkapják a szükséges felkészítést és segítséget a HEP végrehajtásához;
  - kötelessége az egyenlő bánásmód elvét sértő esetekben megtennie a szükséges lépéseket, vizsgálatot kezdeményezni, és a jogsértés következményeinek elhárításáról intézkedni.

#### A HEP Fórum vezetőjének feladata és felelőssége

- a HEP IT megvalósításának koordinálása (a HEP IT-ben érintett felek tevékenységének összehangolása, instruálása);
- a HEP IT végrehajtásának nyomon követése;
- az esélyegyenlőség sérülésére vonatkozó esetleges panaszok kivizsgálása az önkormányzat felelőssével közösen;
- a HEP Fórum összehívása és működtetése.

A település vezetése, az önkormányzat tisztségviselői és a települési intézmények vezetői

- felelősek azért, hogy ismerjék az egyenlő bánásmódra és esélyegyenlőségre vonatkozó jogi előírásokat, biztosítsák a diszkriminációmentes intézményi szolgáltatásokat, a befogadó és toleráns légkört, és megragadjanak minden alkalmat, hogy az esélyegyenlőséggel kapcsolatos ismereteiket bővítő képzésen, egyéb programon részt vegyenek;
- felelősségük továbbá, hogy ismerjék a HEP IT-ben foglaltakat és közreműködjenek annak megvalósításában;
- az esélyegyenlőség sérülése esetén hivatalosan jelezzék azt a HEP IT kijelölt irányítóinak;
- az önkormányzati intézmények vezetői intézményi akciótervben gondoskodjanak a HEP-ben foglaltaknak az intézményükben történő maradéktalan érvényesüléséről.

Minden, az önkormányzattal és annak intézményeivel szerződéses viszonyban álló, számukra szolgáltatást nyújtó fél felelőssége, hogy megismerje a HEP IT-t, magára nézve kötelezőként kövesse azt, és megfeleljen az elvárásainak, amelyre vonatkozó passzust a jövőben bele kell foglalni a szerződésbe. Szükséges továbbá, hogy a jogszabály által előírt feladat-megosztás, együttműködési kötelezettség alapján a települési (helyi) önkormányzattal kapcsolatban álló szereplők ismerjék a HEP-et, annak megvalósításában aktív szerepet vállaljanak. (Ld. pl. a köznevelési intézmények fenntartása és működtetése.)

### 3.6. Érvényesülés, módosítás

Amennyiben a kétévente előírt – de ennél gyakrabban, pl. évente is elvégezhető – felülvizsgálat során kiderül, hogy a HEP IT-ben vállalt célokat nem sikerül teljesíteni, a HEP Fórum 30 napon belül jelentést kér a beavatkozási terület felelősétől, amelyben bemutatja az indikátorok teljesülése elmaradásának okait, és a beavatkozási tevékenységek korrekciójára, kiegészítésére vonatkozó intézkedési tervjavaslatát annak érdekében, hogy a célok teljesíthetők legyenek. A HEP Fórum a beszámolót a benyújtástól számított 30 napon belül megtárgyalja és javaslatot tesz az önkormányzat képviselőtestületének a szükséges intézkedésekre.

A program szándékos mulasztásból fakadó nem teljesülése esetén az HEP IT végrehajtásáért felelős személy intézkedik a felelős(ök) meghatározásáról, és – szükség esetén – felelősségre vonásáról.

Az egyenlő bánásmód elvét sértő esetekben az HEP IT végrehajtásáért felelős személy megteszi a szükséges lépéseket, vizsgálatot kezdeményez, és intézkedik a jogsértés következményeinek elhárításáról.

Az HEP IT-t mindenképp módosítani szükséges, ha megállapításaiban lényeges változás következik be, illetve amennyiben a tervezett beavatkozások nem elegendő módon járulnak hozzá a kitűzött célok megvalósításához.

Az egységes szerkezetű, a változásokat tartalmazó HEP feltöltése szükséges a szoftver 9. pontjába.

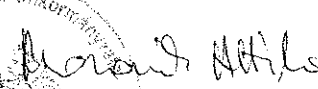

Eredeti HEP + felülvizsgálat + adatokkal kiegészített adattáblák + határozat egybeszerkesztve. (pdf. formátumban)

### 4. Elfogadás módja és dátuma

Budapest XXI. Kerület Csepel Önkormányzata Helyi Esélyegyenlőségi Programjának szakmai és társadalmi vitája megtörtént. Az itt született észrevételeket a megvitatást követően a HEP Intézkedési Tervébe beépítettük.

Ezt követően Budapest XXI. Kerület Csepel Önkormányzata Képviselő-testülete a Helyi Esélyegyenlőségi Programot (melynek része az Intézkedési Terv) megvitatta és 159/2016. (V.05.) Kt. számú határozatával elfogadta.

Budapest,

  
**Borbély Lénárd**  
polgármester  
2016. MÁJ 19.  


### HEP elkészítési jegyzék<sup>3</sup>

Új résztvevők és a felülvizsgálatot jóváhagyók

NÉV <sup>4</sup>	HEP részei <sup>5</sup>										Aláírás <sup>6</sup>
	1	2	3	4	5	6	7	8	9	10	
	R É T E	R É T E	R É T E	R É T E	R É T E	R É T E	R É T E	R É T E	R É T E	R É T E	
	R É T E	R É T E	R É T E	R É T E	R É T E	R É T E	R É T E	R É T E	R É T E	R É T E	
	R É T E	R É T E	R É T E	R É T E	R É T E	R É T E	R É T E	R É T E	R É T E	R É T E	
	R É T E	R É T E	R É T E	R É T E	R É T E	R É T E	R É T E	R É T E	R É T E	R É T E	
	R É T E	R É T E	R É T E	R É T E	R É T E	R É T E	R É T E	R É T E	R É T E	R É T E	
	R É T E	R É T E	R É T E	R É T E	R É T E	R É T E	R É T E	R É T E	R É T E	R É T E	

<sup>3</sup> Ez a jegyzék – mint a HEP melléklete – szakmailag is bizonyítja, hogy a HEP széleskörű egyetértésen és közös munkán alapul, és nem kizárólagosan egy „partneri aláírással” igazolt dokumentum

<sup>4</sup> A jegyzék soronként jelöli a HEP elkészítési folyamatban résztvevő személyeket, intézményeket, partnereket.

<sup>5</sup> A jegyzék oszlopaiba kerülnek a HEP egyes tartalmi részei, ahol az adott betű karikázásával jelezni lehet, hogy az adott személy, intézmény, partner az elkészítésben részt vett, észrevételezett, támogatta, ellenezte.

**R= részt vett, É= észrevételezte, T=támogatta, E= ellenezte.**

<sup>6</sup> Az adott partner aláírásával hitelesíti a sorban jelölt részvételét a HEP elkészítési folyamatban.